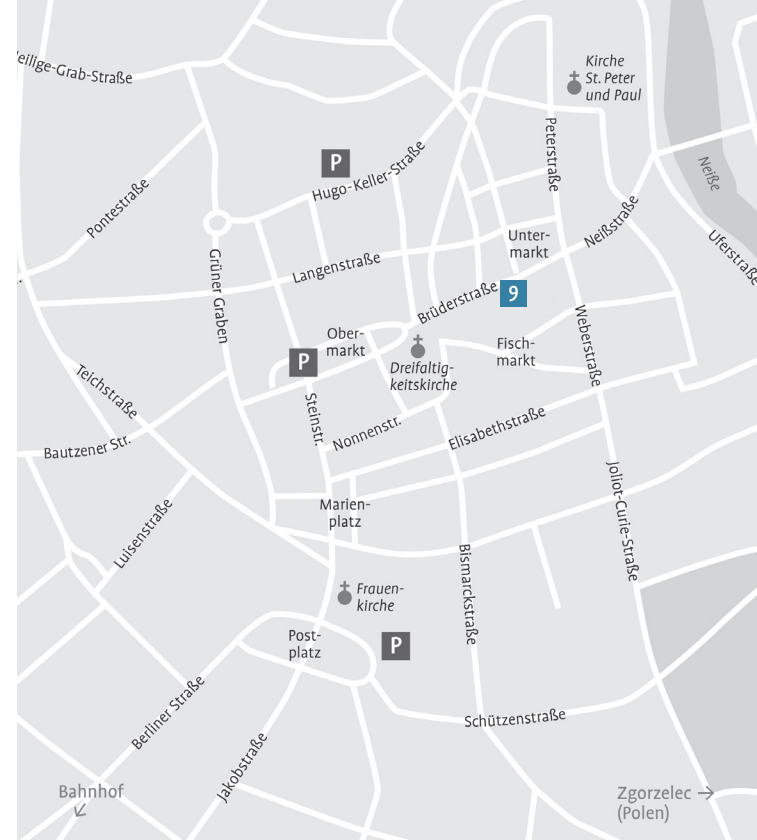


Tak imponująco jak dziś znów prezentują się te pałace kupców w przestrzeni miejskiej, tak nie ujawniają zbyt wiele z ich wewnętrznego bogactwa i ogromnej głębi domu. Nie rzadko kryje się w tych murach ponad sześćdziesiąt pomieszczeń, które wszystkie zręcznie zgrupowane są wokół centralnej hali dziennej i schodowej. Potężne budowle służyły jako dom mieszkalny, browar i dom handlowy a dla przejeżdżających podróżnych także jako ekskluzywne schronisko.

Oprócz znaczenia kulturowego i historycznego dom przy ulicy Brüderstraße 9 staje się również świadkiem czasu z najmłodszej historii: około roku 1994 ostatnia rodzina opuściła tu swoje mieszkanie. Od tego czasu dawna kamienica czynszowa jest pustostanem i pozwala na wgląd w sytuację mieszkaniową starówki Görlitz w czasach NRD.

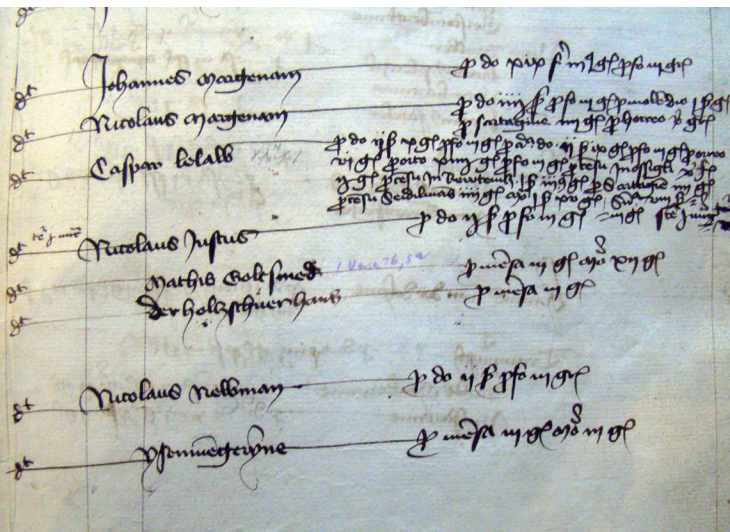
Geograficzne rozprzestrzenienie się podobnych domów mieszczańskich z centralnymi halami dziennymi i schodowymi miało miejsce – wychodząc z miasta Görlitz – przede wszystkim w miastach Europy Środkowowschodniej wzdłuż ważnych szlaków handlowych. Wspólne dla wszystkich jest ich prominentne położenie w odpowiednim krajobrazie miasta. Większość z tych domów posiadała, także poza Görlitz, uprzywilejowany status jako browar.

Po raz pierwszy w ramach tej wystawy pokazane są prace fotograficzne Ulricha Schwarza przedstawiające wybór przykładowych budynków wzdłuż Via Regia w Polsce ze stacjami w Liebenthal (Lubomierz), Greiffenberg (Gryfów Śląski), Schweidnitz (Świdnica), Krakau (Kraków) i Jaroslau (Jarosław).



## PAŁACE KUPCÓW PRZY VIA REGIA

Kurator: Frank-Ernest Nitzsche  
Zdjęcia: Ulrich Schwarz  
Film: lightframe fx  
Animacja LEGO: Rayk Grieger



Wykorzystując trójwymiarowy model architektoniczny wykonany na drukarce 3-D, podzielony na pionowe cięcia, przedstawiona jest wyrafinowana anatomia domów przez co staje się zrozumiała.

Na wystawie animacja fotograficzna prowizoryczno-zabawowej repliki odzwierciedla te stadia rozwoju przy pomocy budownictwa LEGO.

Organizator: Miasto Görlitz  
Untermarkt 6-8, 02826 Görlitz  
Tel. +49 (0) 3581 67 15 20  
Email: kultur-soziales@goerlitz.de

Pałace kupców przy Via Regia  
Brüderstraße 9, 02826 Görlitz, Tel. +49 (0) 3581 67 24 10

Godziny otwarcia: od poniedziałku do piątku  
w godzinach: od 10 do 18, Sobota od 13 do 18,  
niedziela nieczynne  
Zwiedzanie z przewodnikiem na życzenie, Wstęp wolny

Księga kondygnacji/ 1426, Archiwum Ratusza Görlitz



## „Domy halowe w Görlitz“

Projekt wystawienniczy i badawczy

Görlitz - Brüderstraße 9 | Wstęp wolny

Międzymiastowe szlaki handlowe służą nie tylko obroto-  
wi towarów, służą one także międzykulturowym arterią  
komunikacji. Przy tych szlakach powstawały miasta,  
obszary gospodarcze i centra kultury. Transportowano  
towary, religie, światopoglądy, wiedzę i idee. Do najbard-  
ziej znaczących magistrali zachód – wschód zalicza się  
prowadzącą z Francji do Rosji Via Regia, o której pierwszą  
wzmiankę spotykamy w roku 1251 jako „Strata Regia”.  
Na jej środkowoeuropejskim odcinku powstało miasto  
Görlitz / Zgorzelec.

Położenie przy brodzie Nysy Łużyckiej sprzyjało szybkie-  
mu rozwojowi miasta. Dzięki handlowi roślinami bar-  
wierskimi (barwiącym sukno na niebiesko urzetem bar-  
wierskim), tkactwu i eksportowi sukna oraz przyznanym  
przywilejom Görlitz / Zgorzelec w późnym średniowieczu  
awansował do grona najbardziej znaczących miast  
handlowych pomiędzy Erfurtem a Wrocławiem.



Geograficzne rozmieszczenie zachowanych jeszcze wzdłuż Via Regia pomiędzy  
Görlitz / Zgorzelcem a Jarosławiem domów mieszczańskich z centralnymi halami  
doświetlającymi i schodowymi, po weryfikacji na miejscu w 2013 roku.  
(Rysunek: Frank-Ernest Nitzsche, 2013)

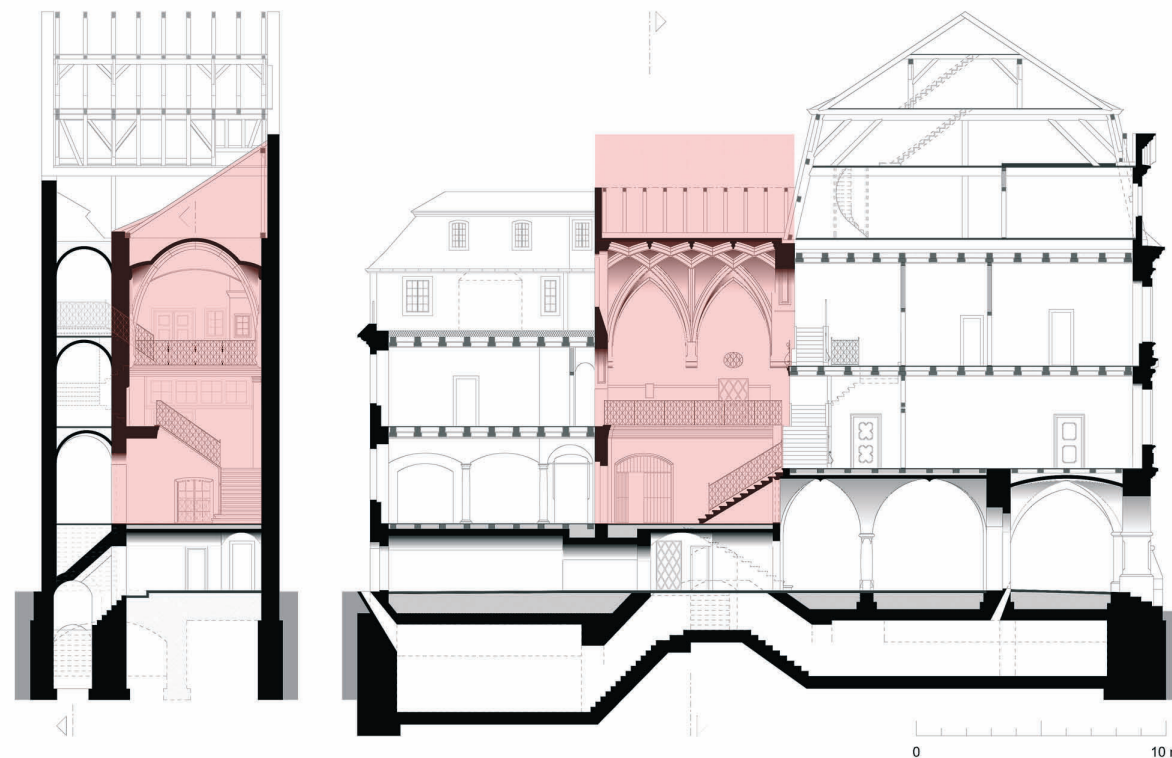
Około roku 1500 zbiegły się tu nowatorskie wpływy  
czasu i zainspirowały procesy budowlane. Architektura  
świecka znalazła swój szczyt w idei budowlanej „hali  
centralnej”, wkomponowany w centralną zabudowę domu  
jasny hol schodowy „Licht- i Treppenhalle”. Przedstawia  
on nową, komfortową koncepcję wykorzystania domu  
i łączy funkcjonalność dla handlu z reprezentacyjną  
przestronnością. Dzięki tej innowacji sukiennicy, na wzór  
architektury dla panujących elit) tworzyli dla siebie eksklu-  
zywne „pałace kupców”. Najważniejszym eksponatem tej  
wystawy jest zatem samo miejsce wystawy, jeszcze niepod-  
dana jeszcze renowacji bryła budynku domu halowego przy  
ulicy Brüderstraße 9.

Na wystawie zostanie pokazany animowany film, w którym  
po raz pierwszy próbuje się zrozumieć historyczne pow-  
stanie domów halowych na tle rozwoju miasta Görlitz od  
XIII. wieku. Rozwój od pierwszej kamiennej celi do pałacu  
kupców odzwierciedla także potrzeby handlu hurtowego  
i handlu z dalekimi krajami, a także jego przemianę do  
wczesnego XVI. wieku.

Wystawa nawiązuje – oprócz faktycznej historii budowy  
domu przy ulicy Brüderstraße 9 – do widocznej w architek-  
turze rosnącej samoświadomości sukienników z Görlitz i  
ich sieć wzdłuż Via Regia. Ożywia zmieniające się historie  
budowniczych, właścicieli i użytkowników tego domu.

W prominentnym położeniu, nieopodal stworzonego  
w tym samym czasie Untermarkt /Dolny Rynek/ w  
drugiej połowie XIII. wieku na tej działce powstały  
pierwsze, wykonane z kamienia części budynku.  
Odtąd posiadłość ta stale się dalej rozwijała. Baro-  
kowe rozbudowy i przebudowy – po części wybitnej  
jakości – oraz ingerencje pod koniec XIX. wieku aż po  
najmłodsza przeszłość, zmieniły okazałe struktury  
domu z okresu odrodzenia.

Od funkcji zamieszkałego przez jedną rodzinę  
wielofunkcyjnego dworu handlowego użytkowanie  
przeniosło się do czystych celów mieszkalnych w  
domu wielorodzinnym, aż w końcu, w drugiej połowie  
XIX. wieku dom ten został przebudowany na „kosza-  
ry” czynszowe dla drobnych mieszczan i robotników.  
Tym samym architektura odzwierciedla historię  
gospodarki w mieście Görlitz przy Via Regia.



Görlitz, Untermarkt 3. Przekrój poprzeczny i wzdłużny  
późnogotyckiego domu halowego w Görlitz.  
(Rysunek: Frank-Ernest Nitzsche, 2013)