

Statistische Monatszahlen Stadt Görlitz

Monat Februar 2019



Stadtverwaltung Görlitz
Kommunale Statistikstelle
Herausgegeben: März 2019

Stadt Görlitz

Statistische Monatszahlen Februar 2019

Herausgeber

Stadtverwaltung Görlitz
Kommunale Statistikstelle

Anschrift

Stadtverwaltung Görlitz
Kommunale Statistikstelle
Untermarkt 6 – 8
02826 Görlitz

Statistische Auskünfte

Sollten Sie weitere statistische Auskünfte benötigen, wenden Sie sich bitte an uns.
Ansprechpartner ist Frau Meisel (Telefon 67 1507 oder E-Mail a.meisel@goerlitz.de).

Nachdruck:

Der Nachdruck, auch auszugsweise, ist nur mit Quellenangabe gestattet.

Zeichenerklärung

-	Nichts vorhanden (genau Null)
0	Weniger als die Hälfte von 1 in der letzten besetzten Stelle, jedoch mehr als nichts
...	Angabe fällt später an oder ist nicht vorhanden
/	Zahlenwert nicht sicher genug
.	Zahlenwert unbekannt oder geheim zu halten
x	Tabellenfach gesperrt, weil Aussage nicht sinnvoll
()	Aussagewert ist eingeschränkt, da der Zahlenwert statistisch relativ unsicher ist
davon	Summe der Einzelpositionen ergibt Gesamtsumme (Aufgliederung)
darunter	nur ausgewählte Einzelpositionen (Ausgliederung)

Feststellung der amtlichen Einwohnerzahl/Hinweise zu Einwohnerzahlen

Kommt nach einer gesetzlichen Vorschrift der Einwohnerzahl eine rechtliche Bedeutung zu, ist die vom Statistischen Landesamt des Freistaates Sachsen zum 30. Juni des Vorjahres fortgeschriebene Einwohnerzahl maßgebend, soweit nichts anderes bestimmt ist (§ 125 der Gemeindeordnung für den Freistaat Sachsen). Die Feststellung und Veröffentlichung der amtlichen Einwohnerzahlen für die Gemeinden insgesamt erfolgt durch das Statistische Landesamt mit einem Nachlauf von ca. einem halben Jahr.

Um aktuellere Angaben zur Bevölkerungsentwicklung zu erhalten und um diese auch kleinräumig darstellen zu können, werden monatlich Daten aus dem Einwohnermelderegister ermittelt. Hierbei ist zu beachten, dass die Angaben zum Bevölkerungsbestand an einem Stichtag ermittelt werden. Die Daten aus der Bevölkerungsbewegung werden nach dem Meldedatum für den angegebenen Zeitraum zusammengezählt. Entscheidend ist also immer das "Meldedatum" und nicht der tatsächliche Zeitpunkt der Veränderung. Die Saldierung von diesen Ergebnissen kann deshalb zu abweichenden Daten führen.

In diesem Bericht stammen alle Angaben zur Bevölkerung aus eigenen Fortschreibungen (Einwohnermelderegister) und können nicht als amtlich angesehen werden.

Die genannten Datenquellen (Statistisches Landesamt, Einwohnermelderegister) führen zu unterschiedlichen Zahlenwerten.

Arbeitsmarktdaten

Datenrevisionen können zu Abweichungen gegenüber Auswertungen mit früherem Erstellungsdatum führen.

Bevölkerungsbestand	Februar 2019	Januar 2019	Februar 2018	Veränderung gegenüber dem Vormonat	
	Personen			absolut	Prozent
Einwohner ¹⁾ insgesamt	57.047	57.141	57.095	-94	-0,2
davon: männlich	27.716	27.748	27.685	-32	-0,1
weiblich	29.331	29.393	29.410	-62	-0,2
Bevölkerung ²⁾ insgesamt	56.472	56.558	56.526	-86	-0,2
davon: männlich	27.442	27.469	27.413	-27	-0,1
weiblich	29.030	29.089	29.113	-59	-0,2
Ausländische Einwohner insgesamt	6.150	6.151	5.863	-1	-0,0
davon: männlich	3.141	3.138	2.980	3	0,1
weiblich	3.009	3.013	2.883	-4	-0,1
Ausländische Bevölkerung insgesamt	6.139	6.138	5.850	1	0,0
davon: männlich	3.135	3.130	2.972	5	0,2
weiblich	3.004	3.008	2.878	-4	-0,1

¹⁾ mit Haupt- und Nebenwohnsitz, ²⁾ nur Hauptwohnsitz

Quelle: Kommunale Statistikstelle/Einwohnermelderegister

Bevölkerungsbestand nach Stadt-/Ortsteilen	Februar 2019	Januar 2019	Februar 2018	Veränderung gegenüber dem Vormonat	
	Personen			absolut	Prozent
Biesnitz	3.968	3.970	3.979	-2	-0,1
Hagenwerder	815	816	813	-1	-0,1
Historische Altstadt	2.645	2.650	2.588	-5	-0,2
Innenstadt	16.887	16.910	16.763	-23	-0,1
Klein Neundorf	139	140	134	-1	-0,7
Klingewalde	595	599	604	-4	-0,7
Königshufen	7.377	7.381	7.494	-4	-0,1
Kunnerwitz	510	510	510	-	-
Ludwigsdorf	761	768	780	-7	-0,9
Nikolaivorstadt	1.641	1.647	1.646	-6	-0,4
Ober-Neundorf	261	264	262	-3	-1,1
Rauschwalde	5.866	5.869	5.935	-3	-0,1
Schlauroth	404	406	375	-2	-0,5
Südstadt	9.211	9.221	9.208	-10	-0,1
Tauchritz	190	191	195	-1	-0,5
Weinhübel	5.202	5.216	5.240	-14	-0,3

Quelle: Kommunale Statistikstelle/Einwohnermelderegister

Natürliche Bevölkerungsbewegung (nur mit Hauptwohnsitz)	Februar 2019	Januar 2019	Februar 2018	Veränderung gegenüber dem Vormonat	
	Personen			absolut	Prozent
Lebendgeborene insgesamt	28	40	48	-12	-30,0
davon männlich	11	24	22	-13	-54,2
weiblich	17	16	26	1	6,3
Gestorbene insgesamt	86	94	96	-8	-8,5
davon männlich	44	42	39	2	4,8
weiblich	42	52	57	-10	-19,2
Geborenenüberschuss / Geborenendefizit (-) insgesamt	-58	-54	-48	-4	x
davon männlich	-33	-18	-17	-15	x
weiblich	-25	-36	-31	11	x

Quelle: Kommunale Statistikstelle/Einwohnermelderegister

Natürliche Bevölkerungsbewegung in der Stadt insgesamt und nach Stadt-/ Ortsteilen im Februar 2019	Lebendgeborene	Gestorbene	Geborenenüberschuss/ Geborenendefizit (-) insgesamt
	Personen		absolut
Görlitz insgesamt	28	86	-58
davon Biesnitz	1	5	-4
Hagenwerder	-	1	-1
Historische Altstadt	4	1	3
Innenstadt	16	18	-2
Klein Neundorf	-	1	-1
Klingewalde	-	2	-2
Königshufen	2	14	-12
Kunnerwitz	-	-	-
Ludwigsdorf	-	-	-
Nikolaivorstadt	-	1	-1
Ober-Neundorf	-	-	-
Rauschwalde	3	17	-14
Schlauroth	-	1	-1
Südstadt	2	16	-14
Tauchritz	-	-	-
Weinhübel	-	9	-9

Quelle: Kommunale Statistikstelle/Einwohnermelderegister

Räumliche Bevölkerungsbewegung (nur Hauptwohnsitz)	Februar 2019	Januar 2019	Februar 2018	Veränderung gegenüber dem Vormonat	
	Personen			absolut	Prozent
Zuzüge insgesamt ¹⁾	312	396	381	-84	-21,2
davon männlich	169	198	201	-29	-14,6
weiblich	143	198	180	-55	-27,8
Fortzüge insgesamt ²⁾	294	333	344	-39	-11,7
davon männlich	142	151	160	-9	-6,0
weiblich	152	182	184	-30	-16,5
Überschuss der Zu- bzw. Fortzüge (-) insgesamt	18	63	37	-45	x
davon männlich	27	47	41	-20	x
weiblich	-9	16	-4	-25	x
Umzüge insgesamt ³⁾	118	119	109	-1	-0,8
davon männlich	58	58	56	-	-
weiblich	60	61	53	-1	-1,6

¹⁾ Summe aller Zuzüge in die einzelnen Stadt-/Ortsteile, sowohl aus anderen Stadt-/Ortsteilen von Görlitz als auch von außerhalb

²⁾ Summe aller Fortzüge aus den einzelnen Stadt-/Ortsteilen, sowohl in andere Stadt-/Ortsteile von Görlitz als auch nach außerhalb

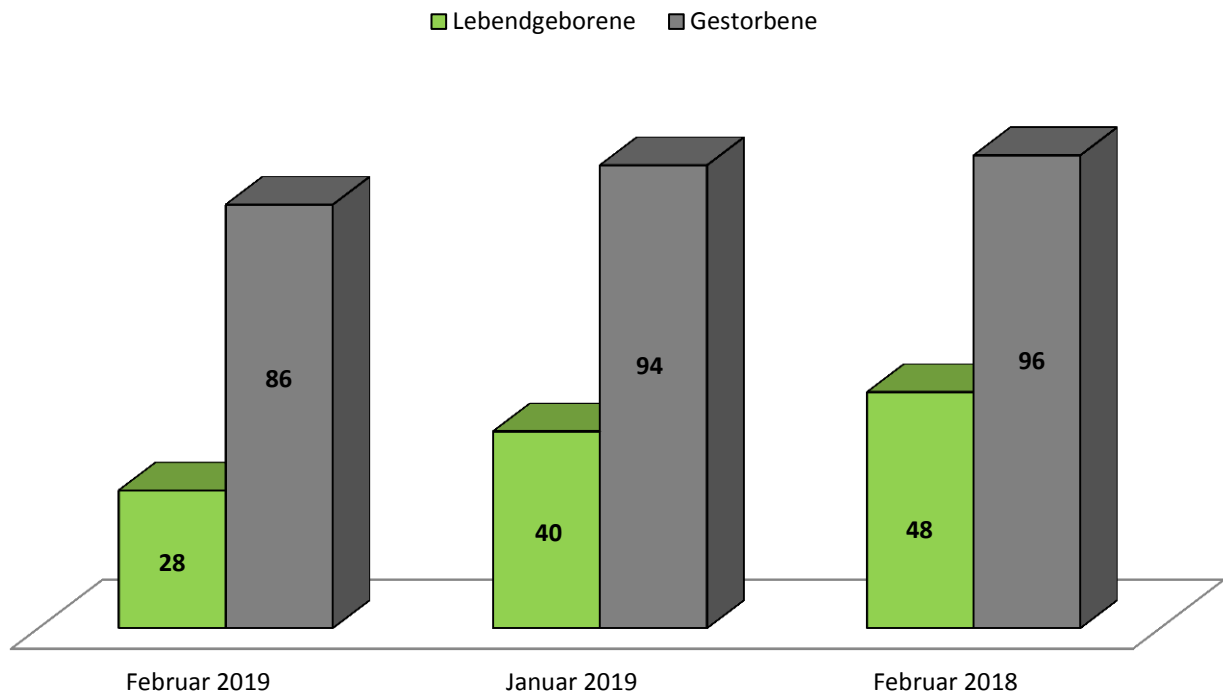
³⁾ Summe aller Umzüge innerhalb der einzelnen Stadt- und Ortsteile

Quelle: Kommunale Statistikstelle/Einwohnermelderegister

Räumliche Bevölkerungsbewegung in der Stadt insgesamt und nach Stadt-/Ortsteilen im Februar 2019	Zuzüge in den Stadt-/Ortsteil	Fortzüge aus dem Stadt-/Ortsteil	Überschuss der Zu- bzw. Fortzüge (-) insgesamt	Umzüge innerhalb des Stadt-/Ortsteils
	Personen		absolut	Personen
Görlitz insgesamt	312	294	18	118
davon Biesnitz	15	11	4	1
Hagenwerder	1	2	-1	-
Historische Altstadt	33	43	-10	4
Innenstadt	123	150	-27	76
Klein Neundorf	-	-	-	-
Klingewalde	-	-	-	-
Königshufen	26	19	7	10
Kunnerwitz	-	-	-	-
Ludwigsdorf	-	3	-3	-
Nikolaivorstadt	4	12	-8	-
Ober-Neundorf	1	-	1	-
Rauschwalde	29	10	19	6
Schlauroth	-	-	-	-
Südstadt	62	32	30	19
Tauchritz	-	-	-	-
Weinhübel	18	12	6	2

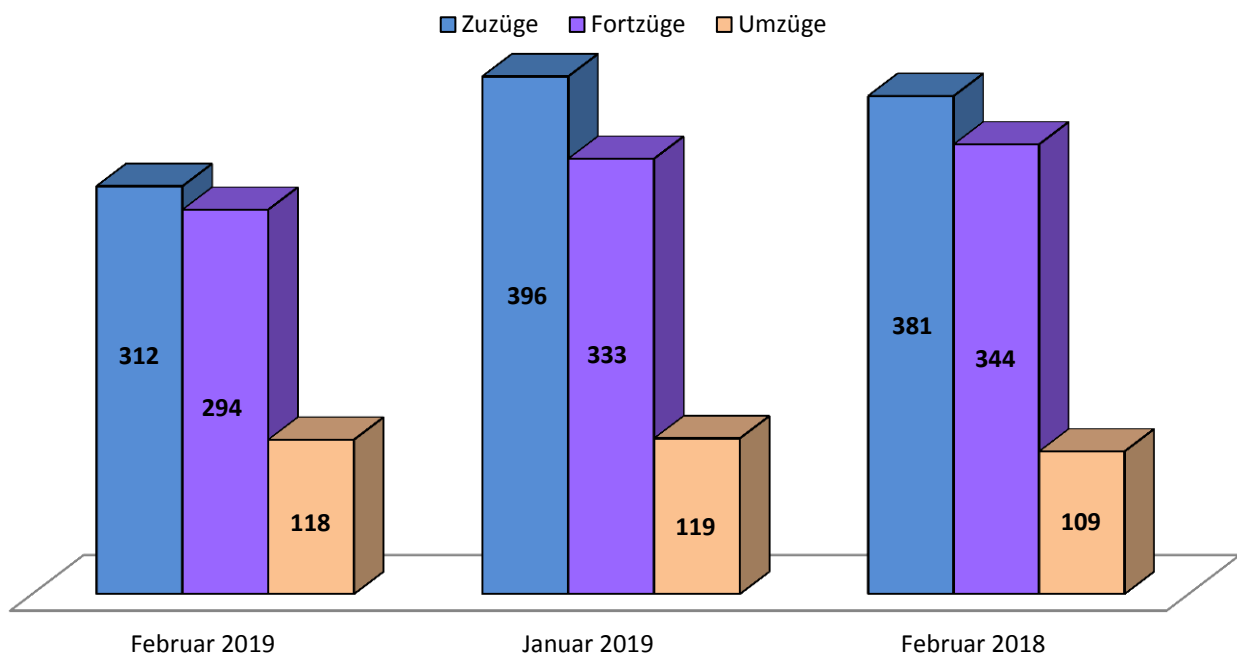
Quelle: Kommunale Statistikstelle/Einwohnermelderegister

Darstellung der natürlichen Bevölkerungsbewegung



Quelle: Kommunale Statistikstelle

Darstellung der räumlichen Bevölkerungsbewegung



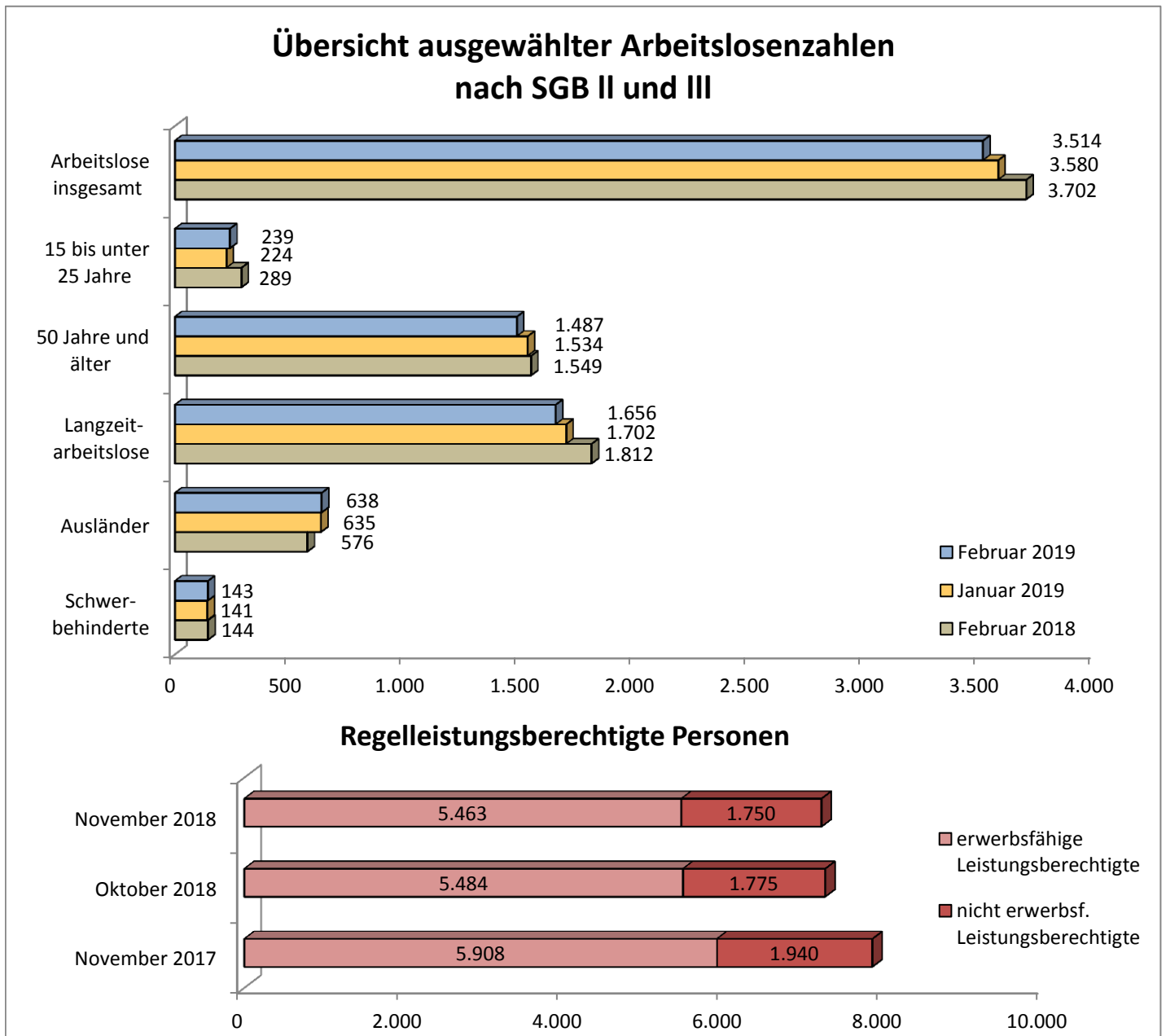
Quelle: Kommunale Statistikstelle

Arbeitsmarkt	Einheit	Februar 2019	Januar 2019	Februar 2018	Veränderung gegenüber dem Vormonat	
					absolut	Prozent
Arbeitslosenquote insgesamt (bezogen auf alle zivile Erwerbspersonen)	%	13,4	13,7	14,3	x	x
Arbeitslosenquote insgesamt (bezogen auf abhängig zivile Erwerbspersonen)	%	14,7	15,0	15,6	x	x
<u>Arbeitslose nach SGB II und SGB III</u>						
Insgesamt	Personen	3.514	3.580	3.702	-66	-1,8
davon: männlich	Personen	2.050	2.075	2.090	-25	-1,2
weiblich	Personen	1.464	1.505	1.612	-41	-2,7
darunter:						
15 bis unter 25 Jahre	Personen	239	224	289	15	6,7
darunter 15 bis unter 20 Jahre	Personen	61	44	80	17	38,6
50 Jahre und älter	Personen	1.487	1.534	1.549	-47	-3,1
darunter 55 Jahre und älter	Personen	1.034	1.064	1.045	-30	-2,8
Langzeitarbeitslose	Personen	1.656	1.702	1.812	-46	-2,7
Ausländer	Personen	638	635	576	3	0,5
Schwerbehinderte Menschen	Personen	143	141	144	2	1,4
Zugang im Monat	Personen	576	691	581	-115	-16,6
Abgang im Monat	Personen	643	433	587	210	48,5
<u>Arbeitslose nach SGB III</u>						
Insgesamt	Personen	897	910	853	-13	-1,4
davon: männlich	Personen	555	546	481	9	1,6
weiblich	Personen	342	364	372	-22	-6,0
darunter:						
15 bis unter 25 Jahre	Personen	86	82	79	4	4,9
darunter 15 bis unter 20 Jahre	Personen	18	14	17	4	28,6
50 Jahre und älter	Personen	345	358	354	-13	-3,6
darunter 55 Jahre und älter	Personen	261	272	274	-11	-4,0
Langzeitarbeitslose	Personen	118	125	81	-7	-5,6
Ausländer	Personen	247	241	178	6	2,5
Schwerbehinderte	Personen	37	32	36	5	15,6
<u>Arbeitslose nach SGB II</u>						
Insgesamt	Personen	2.617	2.670	2.849	-53	-2,0
davon: männlich	Personen	1.495	1.529	1.609	-34	-2,2
weiblich	Personen	1.122	1.141	1.240	-19	-1,7
darunter:						
15 bis unter 25 Jahre	Personen	153	142	210	11	7,7
darunter 15 bis unter 20 Jahre	Personen	43	30	63	13	43,3
50 Jahre und älter	Personen	1.142	1.176	1.195	-34	-2,9
darunter 55 Jahre und älter	Personen	773	792	771	-19	-2,4
Langzeitarbeitslose	Personen	1.538	1.577	1.731	-39	-2,5
Ausländer	Personen	391	394	398	-3	-0,8
Schwerbehinderte	Personen	106	109	108	-3	-2,8

Quelle: Statistik der Bundesagentur für Arbeit

Arbeitsmarkt	Einheit	November 2018	Oktober 2018	November 2017	Veränderung gegenüber dem Vormonat	
					absolut	Prozent
Bedarfsgemeinschaften						
Insgesamt	Anzahl	4.283	4.293	4.545	-10	-0,2
Personen in Bedarfsgemeinschaften	Personen	7.754	7.727	8.206	27	0,3
Regelleistungsberechtigte Personen davon:	Personen	7.213	7.259	7.848	-46	-0,6
erwerbsfähige Leistungsberechtigte darunter	Personen	5.463	5.484	5.908	-21	-0,4
unter 25 Jahre	Personen	782	798	890	-16	-2,0
55 Jahre und älter	Personen	1.238	1.225	1.217	13	1,1
nicht erwerbsf. Leistungsberechtigte	Personen	1.750	1.775	1.940	-25	-1,4

Quelle: Statistik der Bundesagentur für Arbeit



Quelle: Kommunale Statistikstelle

Gewerbe	Februar 2019	Januar 2019	Februar 2018	Veränderung gegenüber dem Vormonat	
	Anzahl			absolut	Prozent
Gewerbeanmeldungen insgesamt	168	149	125	19	12,8
davon: Industrie	-	-	-	-	x
Handwerk	75	63	50	12	19,0
Handel	20	20	21	-	-
Sonstiges	73	66	54	7	10,6
Gewerbeabmeldungen insgesamt	118	169	150	-51	-30,2
davon: Industrie	-	1	-	-1	x
Handwerk	47	59	73	-12	-20,3
Handel	16	29	23	-13	-44,8
Sonstiges	55	80	54	-25	-31,3
Gewerbebestand insgesamt ¹⁾	6.872	6.822	6.684	50	0,7
davon: Industrie	53	53	54	-	-
Handwerk	2.221	2.193	2.054	28	1,3
Handel	1.660	1.656	1.625	4	0,2
Sonstiges	2.938	2.920	2.951	18	0,6

¹⁾ Bestand am Monatsende

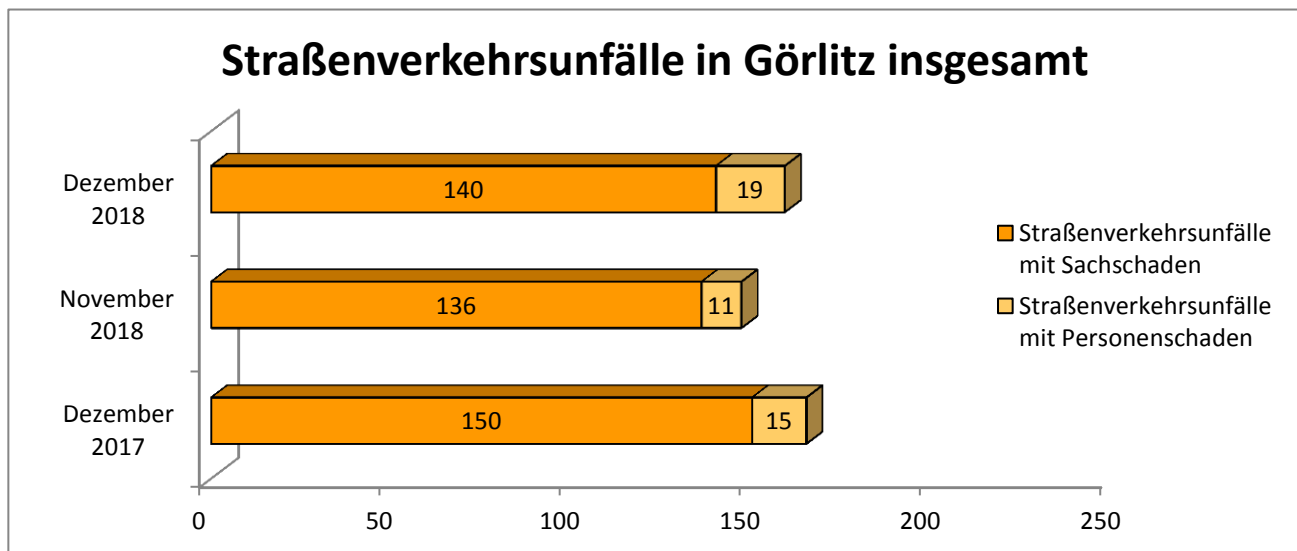
Quelle: Amt für öffentliche Ordnung - SG Allgemeine Ordnungsaufgaben/Gewerbe

Baugenehmigungen	Januar 2019	Dezember 2018	Januar 2018	Veränderung gegenüber dem Vormonat	
	Anzahl			absolut	Prozent
Fälle insgesamt	79	90	91	-11	-12,2
Baugenehmigungen insgesamt	12	11	13	1	9,1
darunter:					
vereinfachtes Baugenehmigungsverfahren nach § 63 SächsBO	9	8	9	1	12,5
Baugenehmigungsverfahren nach § 64 SächsBO (Sonderbauten)	3	3	3	-	-
Genehmigungen gemäß Erhaltungssatzung	3	-	4	3	x
Genehmigungen gemäß Sanierungssatzung	4	-	4	4	x
Genehmigungen gemäß Stadtumbausatzung	-	-	-	-	x
Bauvorbescheide (§ 75 SächsBO)	3	1	3	2	200,0
Neueingang Baugesuche	22	27	20	-5	-18,5

Quelle: Amt für Stadtentwicklung - SG Bauordnung

Straßenverkehrsunfälle in Görlitz	Dezember 2018	November 2018	Dezember 2017	Januar bis Dezember 2018	Januar bis Dezember 2017
	Anzahl				
insgesamt	159	147	165	1.795	1.835
davon: innerorts	136	132	150	1.603	1.632
außerorts	23	15	15	193	203
Straßenverkehrsunfälle mit Personenschaden	19	11	15	167	180
davon: innerorts	17	9	13	147	154
außerorts	2	2	2	20	26
Straßenverkehrsunfälle mit Sachschaden	140	136	150	1.628	1.655
davon: innerorts	119	123	137	1.456	1.478
außerorts	21	13	13	172	177
Verunglückte insgesamt	19	11	21	191	205
davon: innerorts	17	9	16	162	170
außerorts	2	2	5	29	35

Quelle: Statistisches Landesamt des Freistaates Sachsen



Quelle: Kommunale Statistikstelle

Verbraucherpreisindex Freistaat Sachsen	Februar 2019	Januar 2019	Februar 2018	Veränder- ung gegenüber Januar 2019	Veränder- ung gegenüber Februar 2018
	2015 = 100			Prozent	
Gesamtindex	103,8	103,5	102,4	0,3	1,4

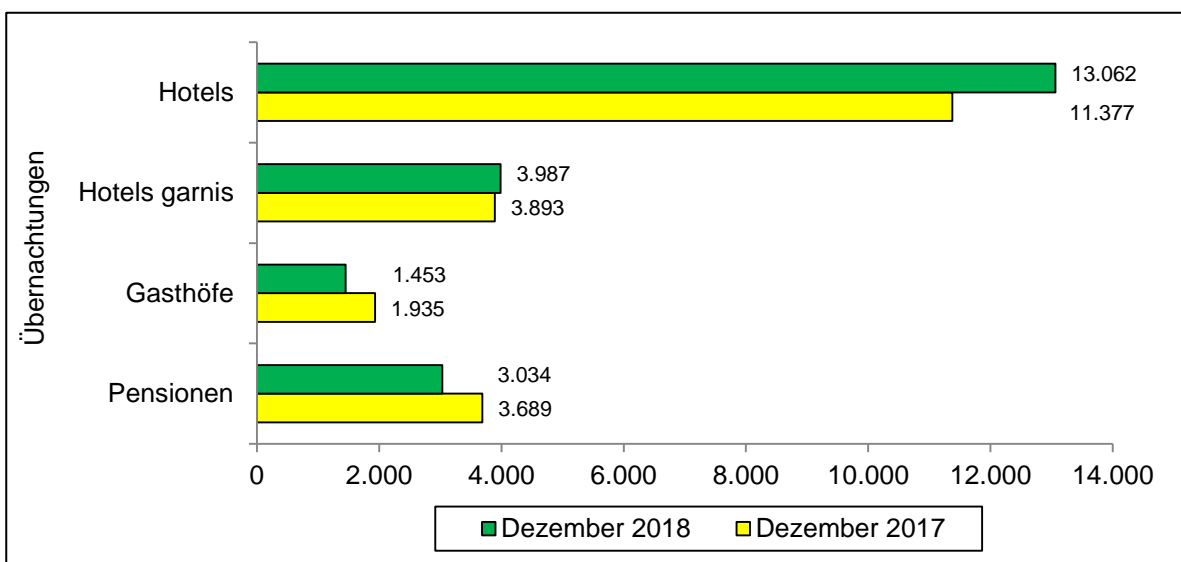
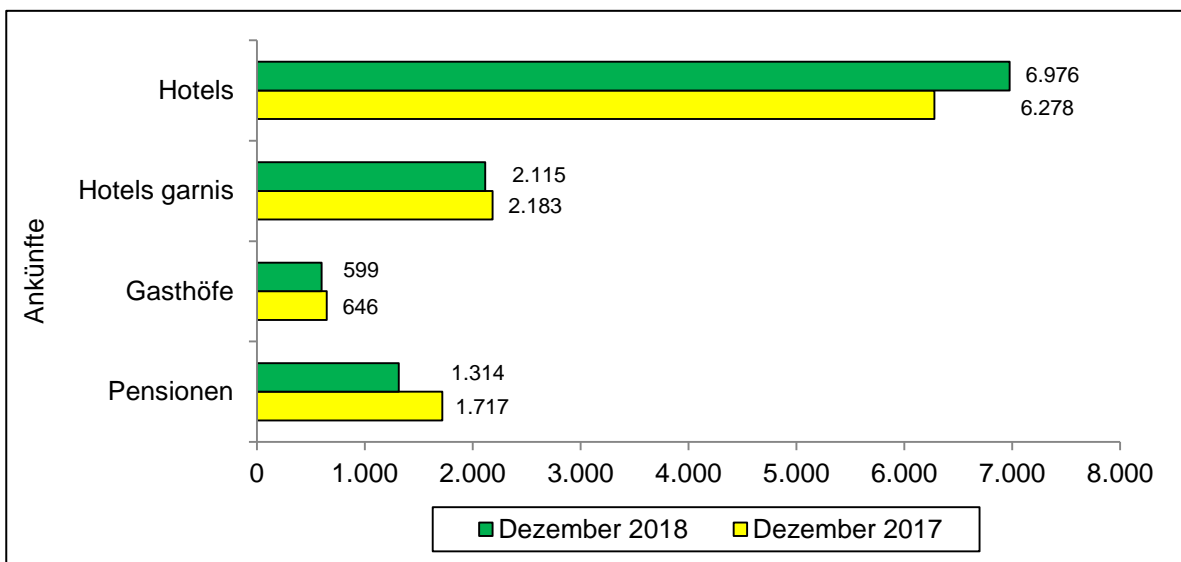
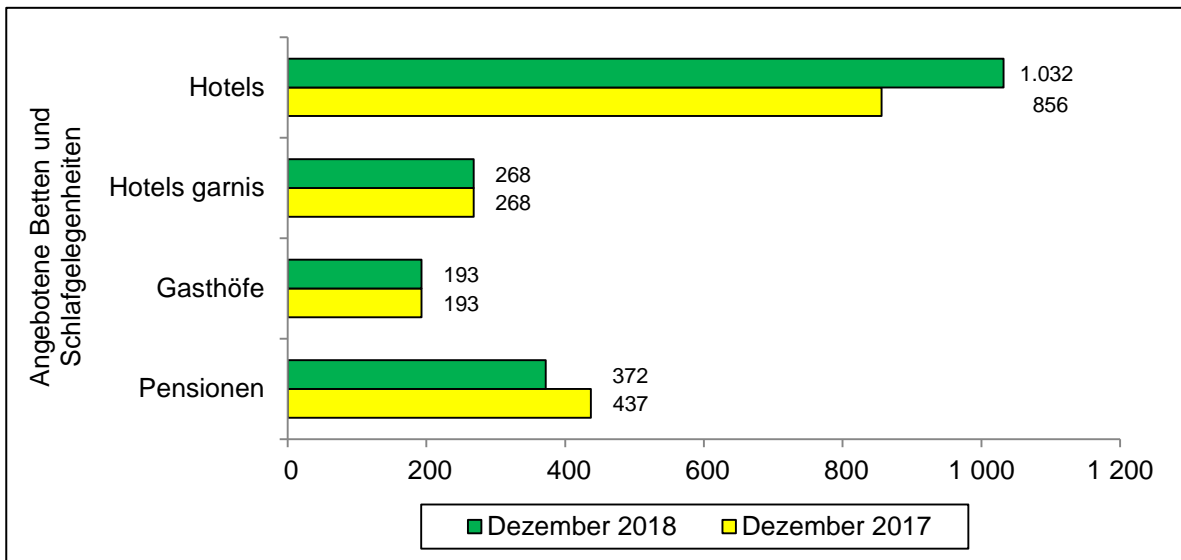
Hinweis: Bundesweit wurde im Januar 2019 der Verbraucherpreisindex von der bisherigen Basis 2010 auf das neue Basisjahr 2015 umgestellt.

Quelle: Statistisches Landesamt des Freistaates Sachsen

Beherbergungswesen		Einheit	Dezember 2018	Januar bis Dezember 2018	Dezember 2017	Januar bis Dezember 2017
Geöffnete Betriebe insgesamt		Anzahl	45	x	43	x
darunter	Hotels	Anzahl	16	x	14	x
	Hotels garnis	Anzahl	7	x	7	x
	Gasthöfe	Anzahl	3	x	3	x
	Pensionen	Anzahl	13	x	14	x
Angebotene Betten und Schlafgelegenheiten		Anzahl	2.192	x	2.032	x
darunter	Hotels	Anzahl	1.032	x	856	x
	Hotels garnis	Anzahl	268	x	268	x
	Gasthöfe	Anzahl	193	x	193	x
	Pensionen	Anzahl	372	x	437	x
Durchschnittliche Auslastung der angebotenen Betten		Prozent	36,3	36,4	37,3	39,7
darunter	Hotels	Prozent	41,7	41,3	42,9	45,9
	Hotels garnis	Prozent	48,0	45,5	46,9	47,8
	Gasthöfe	Prozent	24,3	25,6	32,3	32,8
	Pensionen	Prozent	26,3	31,5	27,6	33,1
Ankünfte		Anzahl	11.938	135.761	11.472	137.702
darunter	Hotels	Anzahl	6.976	68.710	6.278	69.882
	Hotels garnis	Anzahl	2.115	22.342	2.183	23.769
	Gasthöfe	Anzahl	599	7.823	646	7.685
	Pensionen	Anzahl	1.314	22.346	1.717	22.858
Übernachtungen		Anzahl	23.777	277.811	22.789	296.533
darunter	Hotels	Anzahl	13.062	133.347	11.377	142.800
	Hotels garnis	Anzahl	3.987	44.162	3.893	46.232
	Gasthöfe	Anzahl	1.453	17.800	1.935	22.167
	Pensionen	Anzahl	3.034	48.701	3.689	51.926
Durchschnittliche Aufenthaltsdauer		Tage	2,0	2,0	2,0	2,2

Quelle: Statistisches Landesamt des Freistaates Sachsen

Übersicht ausgewählter Daten des Beherbergungswesens



Quelle: Kommunale Statistikstelle