

Statistische Monatszahlen Stadt Görlitz

Monat Oktober 2018



Stadtverwaltung Görlitz
Kommunale Statistikstelle
Herausgegeben: November 2018

Stadt Görlitz

Statistische Monatszahlen Oktober 2018

Herausgeber

Stadtverwaltung Görlitz
Kommunale Statistikstelle

Anschrift

Stadtverwaltung Görlitz
Kommunale Statistikstelle
Untermarkt 6 – 8
02826 Görlitz

Statistische Auskünfte

Sollten Sie weitere statistische Auskünfte benötigen, wenden Sie sich bitte an uns.
Ansprechpartner ist Frau Meisel (Telefon 67 1507 oder E-Mail a.meisel@goerlitz.de).

Nachdruck:

Der Nachdruck, auch auszugsweise, ist nur mit Quellenangabe gestattet.

Zeichenerklärung

-	Nichts vorhanden (genau Null)
0	Weniger als die Hälfte von 1 in der letzten besetzten Stelle, jedoch mehr als nichts
...	Angabe fällt später an oder ist nicht vorhanden
/	Zahlenwert nicht sicher genug
.	Zahlenwert unbekannt oder geheim zu halten
x	Tabellenfach gesperrt, weil Aussage nicht sinnvoll
()	Aussagewert ist eingeschränkt, da der Zahlenwert statistisch relativ unsicher ist
davon	Summe der Einzelpositionen ergibt Gesamtsumme (Aufgliederung)
darunter	nur ausgewählte Einzelpositionen (Ausgliederung)

Feststellung der amtlichen Einwohnerzahl/Hinweise zu Einwohnerzahlen

Kommt nach einer gesetzlichen Vorschrift der Einwohnerzahl eine rechtliche Bedeutung zu, ist die vom Statistischen Landesamt des Freistaates Sachsen zum 30. Juni des Vorjahres fortgeschriebene Einwohnerzahl maßgebend, soweit nichts anderes bestimmt ist (§ 125 der Gemeindeordnung für den Freistaat Sachsen). Die Feststellung und Veröffentlichung der amtlichen Einwohnerzahlen für die Gemeinden insgesamt erfolgt durch das Statistische Landesamt mit einem Nachlauf von ca. einem halben Jahr.

Um aktuellere Angaben zur Bevölkerungsentwicklung zu erhalten und um diese auch kleinräumig darstellen zu können, werden monatlich Daten aus dem Einwohnermelderegister ermittelt. Hierbei ist zu beachten, dass die Angaben zum Bevölkerungsbestand an einem Stichtag ermittelt werden. Die Daten aus der Bevölkerungsbewegung werden nach dem Meldedatum für den angegebenen Zeitraum zusammengezählt. Entscheidend ist also immer das "Meldedatum" und nicht der tatsächliche Zeitpunkt der Veränderung. Die Saldierung von diesen Ergebnissen kann deshalb zu abweichenden Daten führen.

In diesem Bericht stammen alle Angaben zur Bevölkerung aus eigenen Fortschreibungen (Einwohnermelderegister) und können nicht als amtlich angesehen werden.

Die genannten Datenquellen (Statistisches Landesamt, Einwohnermelderegister) führen zu unterschiedlichen Zahlenwerten.

Arbeitsmarktdaten

Datenrevisionen können zu Abweichungen gegenüber Auswertungen mit früherem Erstellungsdatum führen.

Bevölkerungsbestand	Oktober 2018	September 2018	Oktober 2017	Veränderung gegenüber dem Vormonat	
	Personen			absolut	Prozent
Einwohner ¹⁾ insgesamt	57.172	57.114	57.264	58	0,1
davon: männlich	27.746	27.728	27.766	18	0,1
weiblich	29.426	29.386	29.498	40	0,1
Bevölkerung ²⁾ insgesamt	56.599	56.551	56.681	48	0,1
davon: männlich	27.471	27.459	27.480	12	0,0
weiblich	29.128	29.092	29.201	36	0,1
Ausländische Einwohner insgesamt	6.075	6.037	5.758	38	0,6
davon: männlich	3.097	3.082	2.939	15	0,5
weiblich	2.978	2.955	2.819	23	0,8
Ausländische Bevölkerung insgesamt	6.062	6.025	5.743	37	0,6
davon: männlich	3.090	3.075	2.930	15	0,5
weiblich	2.972	2.950	2.813	22	0,7

¹⁾ mit Haupt- und Nebenwohnsitz, ²⁾ nur Hauptwohnsitz

Quelle: Kommunale Statistikstelle/Einwohnermelderegister

Bevölkerungsbestand nach Stadt-/Ortsteilen	Oktober 2018	September 2018	Oktober 2017	Veränderung gegenüber dem Vormonat	
	Personen			absolut	Prozent
Biesnitz	3.959	3.968	3.983	-9	-0,2
Hagenwerder	821	825	806	-4	-0,5
Historische Altstadt	2.636	2.628	2.623	8	0,3
Innenstadt	16.913	16.831	16.787	82	0,5
Klein Neundorf	137	136	134	1	0,7
Klingewalde	598	598	591	-	-
Königshufen	7.424	7.445	7.515	-21	-0,3
Kunnerwitz	510	510	508	-	-
Ludwigsdorf	767	762	824	5	0,7
Nikolaivorstadt	1.643	1.642	1.647	1	0,1
Ober-Neundorf	262	260	263	2	0,8
Rauschwalde	5.898	5.908	5.968	-10	-0,2
Schlauroth	400	396	364	4	1,0
Südstadt	9.214	9.210	9.208	4	0,0
Tauchritz	190	192	198	-2	-1,0
Weinhübel	5.227	5.240	5.262	-13	-0,2

Quelle: Kommunale Statistikstelle/Einwohnermelderegister

Natürliche Bevölkerungsbewegung (nur mit Hauptwohnsitz)	Oktober 2018	September 2018	Oktober 2017	Veränderung gegenüber dem Vormonat	
	Personen			absolut	Prozent
Lebendgeborene insgesamt	30	44	35	-14	-31,8
davon männlich	14	23	15	-9	-39,1
weiblich	16	21	20	-5	-23,8
Gestorbene insgesamt	65	67	62	-2	-3,0
davon männlich	29	33	30	-4	-12,1
weiblich	36	34	32	2	5,9
Geborenenüberschuss / Geborenendefizit (-) insgesamt	-35	-23	-27	-12	x
davon männlich	-15	-10	-15	-5	x
weiblich	-20	-13	-12	-7	x

Quelle: Kommunale Statistikstelle/Einwohnermelderegister

Natürliche Bevölkerungsbewegung in der Stadt insgesamt und nach Stadt-/ Ortsteilen im Oktober 2018	Lebendgeborene	Gestorbene	Geborenenüberschuss/ Geborenendefizit (-) insgesamt
	Personen		absolut
Görlitz insgesamt	30	65	-35
davon Biesnitz	2	2	-
Hagenwerder	-	-	-
Historische Altstadt	2	2	-
Innenstadt	11	14	-3
Klein Neundorf	-	-	-
Klingewalde	-	-	-
Königshufen	1	10	-9
Kunnerwitz	-	-	-
Ludwigsdorf	2	1	1
Nikolaivorstadt	3	-	3
Ober-Neundorf	-	-	-
Rauschwalde	2	15	-13
Schlauroth	1	-	1
Südstadt	4	9	-5
Tauchritz	-	1	-1
Weinhübel	2	11	-9

Quelle: Kommunale Statistikstelle/Einwohnermelderegister

Räumliche Bevölkerungsbewegung (nur Hauptwohnsitz)	Oktober 2018	September 2018	Oktober 2017	Veränderung gegenüber dem Vormonat	
	Personen			absolut	Prozent
Zuzüge insgesamt ¹⁾	506	489	498	17	3,5
davon männlich	232	226	248	6	2,7
weiblich	274	263	250	11	4,2
Fortzüge insgesamt ²⁾	370	362	380	8	2,2
davon männlich	170	170	196	-	-
weiblich	200	192	184	8	4,2
Überschuss der Zu- bzw. Fortzüge (-) insgesamt	136	127	118	9	x
davon männlich	62	56	52	6	x
weiblich	74	71	66	3	x
Umzüge insgesamt ³⁾	139	182	145	-43	-23,6
davon männlich	60	82	71	-22	-26,8
weiblich	79	100	74	-21	-21,0

¹⁾ Summe aller Zuzüge in die einzelnen Stadt-/Ortsteile, sowohl aus anderen Stadt-/Ortsteilen von Görlitz als auch von außerhalb

²⁾ Summe aller Fortzüge aus den einzelnen Stadt-/Ortsteilen, sowohl in andere Stadt-/Ortsteile von Görlitz als auch nach außerhalb

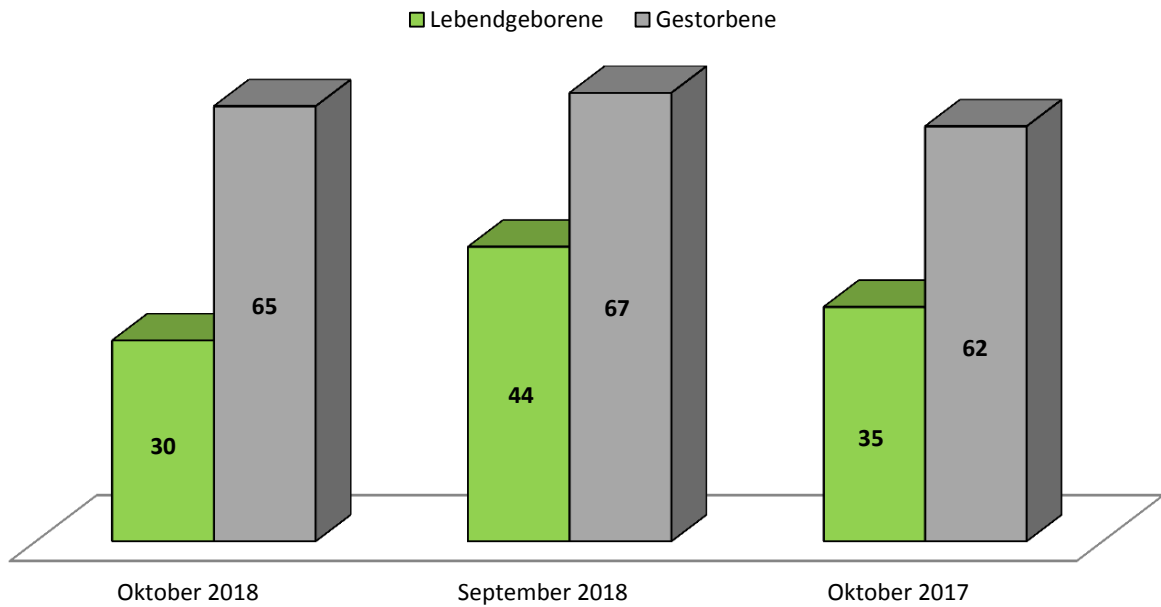
³⁾ Summe aller Umzüge innerhalb der einzelnen Stadt- und Ortsteile

Quelle: Kommunale Statistikstelle/Einwohnermelderegister

Räumliche Bevölkerungsbewegung in der Stadt insgesamt und nach Stadt-/Ortsteilen im Oktober 2018	Zuzüge in den Stadt-/Ortsteil	Fortzüge aus dem Stadt-/Ortsteil	Überschuss der Zu- bzw. Fortzüge (-) insgesamt	Umzüge innerhalb des Stadt-/Ortsteils
	Personen		absolut	Personen
Görlitz insgesamt	506	370	136	139
davon Biesnitz	17	17	-	-
Hagenwerder	6	3	3	1
Historische Altstadt	70	39	31	4
Innenstadt	224	125	99	74
Klein Neundorf	1	-	1	-
Klingewalde	7	3	4	-
Königshufen	29	44	-15	20
Kunnerwitz	2	1	1	-
Ludwigsdorf	7	3	4	-
Nikolaivorstadt	14	16	-2	-
Ober-Neundorf	1	-	1	-
Rauschwalde	22	17	5	18
Schlauroth	5	2	3	-
Südstadt	82	81	1	14
Tauchritz	1	3	-2	-
Weinhübel	18	16	2	8

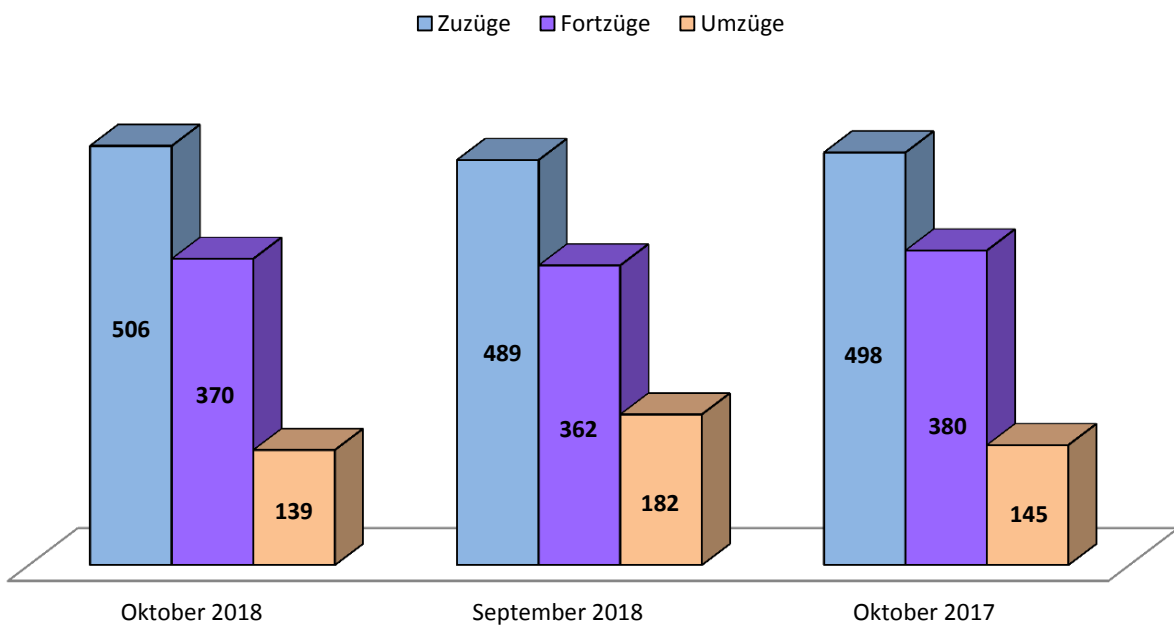
Quelle: Kommunale Statistikstelle/Einwohnermelderegister

Darstellung der natürlichen Bevölkerungsbewegung



Quelle: Kommunale Statistikstelle

Darstellung der räumlichen Bevölkerungsbewegung



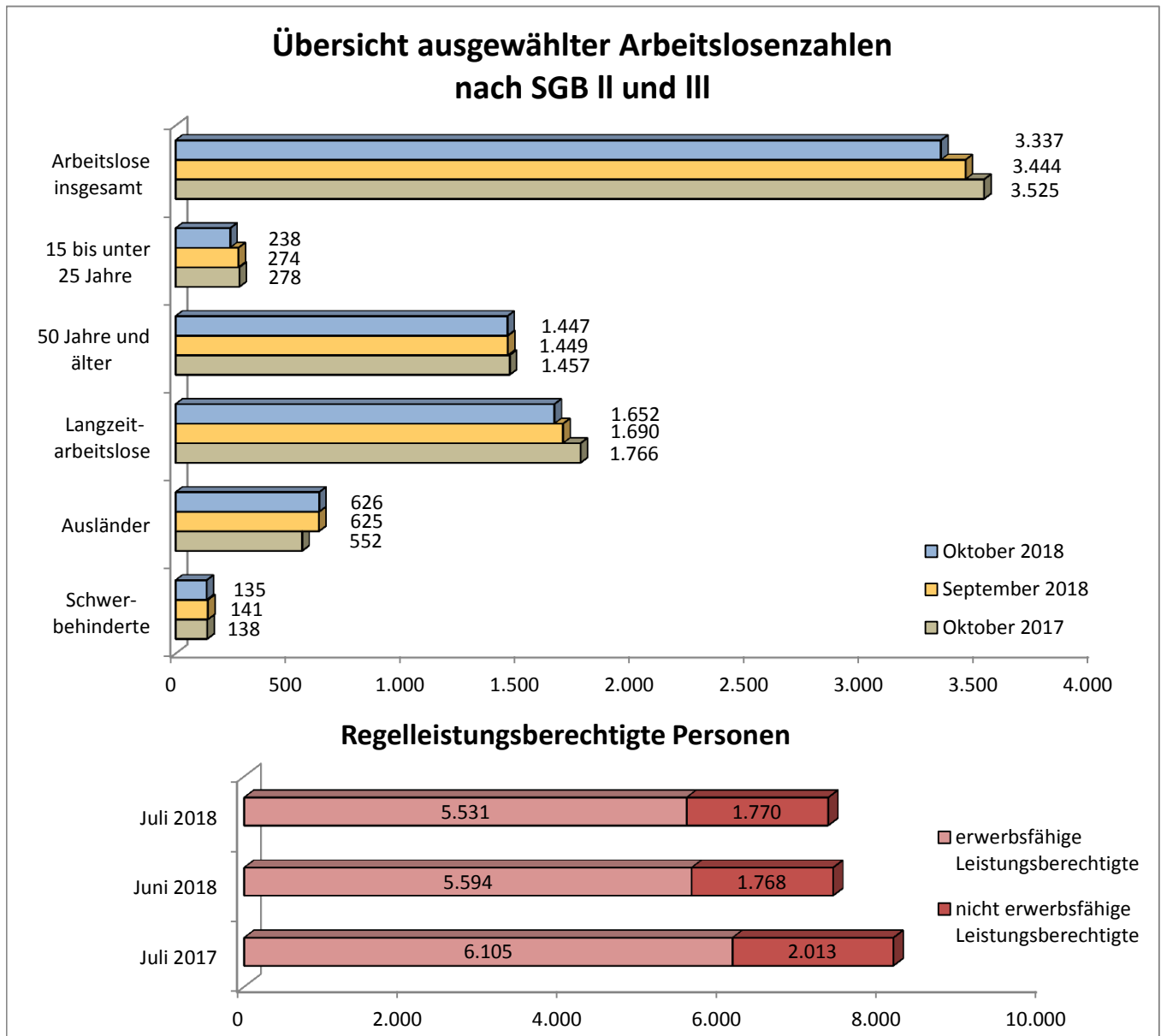
Quelle: Kommunale Statistikstelle

Arbeitsmarkt	Einheit	Oktober 2018	September 2018	Oktober 2017	Veränderung gegenüber dem Vormonat	
					absolut	Prozent
Arbeitslosenquote insgesamt (bezogen auf alle zivile Erwerbspersonen)	%	12,8	13,2	13,6	x	x
Arbeitslosenquote insgesamt (bezogen auf abhängig zivile Erwerbspersonen)	%	14,0	14,4	14,9	x	x
Arbeitslose nach SGB II und SGB III						
Insgesamt	Personen	3.337	3.444	3.525	-107	-3,1
davon: männlich	Personen	1.865	1.933	1.972	-68	-3,5
weiblich	Personen	1.472	1.511	1.553	-39	-2,6
darunter:						
15 bis unter 25 Jahre	Personen	238	274	278	-36	-13,1
darunter 15 bis unter 20 Jahre	Personen	63	67	61	-4	-6,0
50 Jahre und älter	Personen	1.447	1.449	1.457	-2	-0,1
darunter 55 Jahre und älter	Personen	999	993	952	6	0,6
Langzeitarbeitslose	Personen	1.652	1.690	1.766	-38	-2,2
Ausländer	Personen	626	625	552	1	0,2
Schwerbehinderte Menschen	Personen	135	141	138	-6	-4,3
Zugang im Monat	Personen	551	657	515	-106	-16,1
Abgang im Monat	Personen	659	665	539	-6	-0,9
Arbeitslose nach SGB III						
Insgesamt	Personen	785	812	622	-27	-3,3
davon: männlich	Personen	431	450	335	-19	-4,2
weiblich	Personen	354	362	287	-8	-2,2
darunter:						
15 bis unter 25 Jahre	Personen	71	92	63	-21	-22,8
darunter 15 bis unter 20 Jahre	Personen	14	14	13	-	-
50 Jahre und älter	Personen	317	316	255	1	0,3
darunter 55 Jahre und älter	Personen	245	242	194	3	1,2
Langzeitarbeitslose	Personen	79	71	68	8	11,3
Ausländer	Personen	245	230	156	15	6,5
Schwerbehinderte	Personen	27	33	28	-6	-18,2
Arbeitslose nach SGB II						
Insgesamt	Personen	2.552	2.632	2.903	-80	-3,0
davon: männlich	Personen	1.434	1.483	1.637	-49	-3,3
weiblich	Personen	1.118	1.149	1.266	-31	-2,7
darunter:						
15 bis unter 25 Jahre	Personen	167	182	215	-15	-8,2
darunter 15 bis unter 20 Jahre	Personen	49	53	48	-4	-7,5
50 Jahre und älter	Personen	1.130	1.133	1.202	-3	-0,3
darunter 55 Jahre und älter	Personen	754	751	758	3	0,4
Langzeitarbeitslose	Personen	1.573	1.619	1.698	-46	-2,8
Ausländer	Personen	381	395	396	-14	-3,5
Schwerbehinderte	Personen	108	108	110	-	-

Quelle: Statistik der Bundesagentur für Arbeit

Arbeitsmarkt	Einheit	Juli 2018	Juni 2018	Juli 2017	Veränderung gegenüber dem Vormonat	
					absolut	Prozent
Bedarfsgemeinschaften						
Insgesamt	Anzahl	4.314	4.357	4.640	-43	-1,0
Personen in Bedarfsgemeinschaften	Personen	7.788	7.835	8.425	-47	-0,6
Regelleistungsberechtigte Personen davon:	Personen	7.301	7.362	8.118	-61	-0,8
erwerbsfähige Leistungsberechtigte	Personen	5.531	5.594	6.105	-63	-1,1
darunter						
unter 25 Jahre	Personen	800	808	946	-8	-1,0
55 Jahre und älter	Personen	1.206	1.222	1.195	-16	-1,3
nicht erwerbsf. Leistungsberechtigte	Personen	1.770	1.768	2.013	2	0,1

Quelle: Statistik der Bundesagentur für Arbeit



Quelle: Kommunale Statistikstelle

Gewerbe	Oktober 2018	September 2018	Oktober 2017	Veränderung gegenüber dem Vormonat	
	Anzahl			absolut	Prozent
Gewerbeanmeldungen insgesamt	178	124	135	54	43,5
davon: Industrie	-	2	-	-2	x
Handwerk	67	38	54	29	76,3
Handel	27	19	17	8	42,1
Sonstiges	84	65	64	19	29,2
Gewerbeabmeldungen insgesamt	163	83	121	80	96,4
davon: Industrie	1	1	-	-	x
Handwerk	45	26	36	19	73,1
Handel	21	11	25	10	90,9
Sonstiges	96	45	60	51	113,3
Gewerbebestand insgesamt ¹⁾	6.876	6.861	6.653	15	0,2
davon: Industrie	54	55	55	-1	-1,8
Handwerk	2.193	2.171	2.106	22	1,0
Handel	1.652	1.646	1.623	6	0,4
Sonstiges	2.977	2.989	2.869	-12	-0,4

¹⁾ Bestand am Monatsende

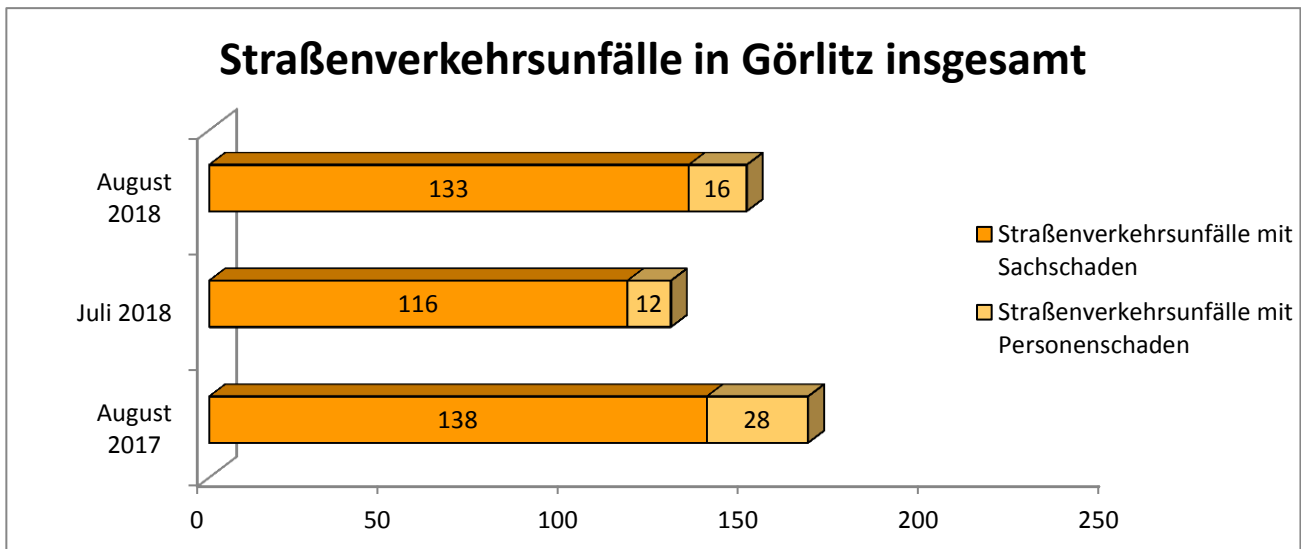
Quelle: Amt für öffentliche Ordnung - SG Allgemeine Ordnungsaufgaben/Gewerbe

Baugenehmigungen	September 2018	August 2018	September 2017	Veränderung gegenüber dem Vormonat	
	Anzahl			absolut	Prozent
Fälle insgesamt	111	93	122	18	19,4
Baugenehmigungen insgesamt	32	14	33	18	128,6
darunter:					
vereinfachtes Baugenehmigungsverfahren nach § 63 SächsBO	27	12	28	15	125,0
Baugenehmigungsverfahren nach § 64 SächsBO (Sonderbauten)	5	2	5	3	150,0
Genehmigungen gemäß Erhaltungssatzung	3	5	1	-2	-40,0
Genehmigungen gemäß Sanierungssatzung	8	4	6	4	100,0
Genehmigungen gemäß Stadtumbausatzung	-	-	-	-	x
Bauvorbescheide (§ 75 SächsBO)	-	2	-	-2	x
Neueingang Baugesuche	26	28	31	-2	-7,1

Quelle: Amt für Stadtentwicklung - SG Bauordnung

Straßenverkehrsunfälle in Görlitz	August 2018	Juli 2018	August 2017	Januar bis August 2018	Januar bis August 2017
	Anzahl				
insgesamt	149	128	166	1.147	1.167
davon: innerorts	130	107	148	1.018	1.033
außerorts	19	21	18	129	134
Straßenverkehrsunfälle mit Personenschaden	16	12	28	102	122
davon: innerorts	13	6	24	88	103
außerorts	3	6	4	14	19
Straßenverkehrsunfälle mit Sachschaden	133	116	138	1.045	1.045
davon: innerorts	117	101	124	930	930
außerorts	16	15	14	115	115
Verunglückte insgesamt	19	16	28	120	136
davon: innerorts	15	7	24	100	112
außerorts	4	9	4	20	24

Quelle: Statistisches Landesamt des Freistaates Sachsen



Quelle: Kommunale Statistikstelle

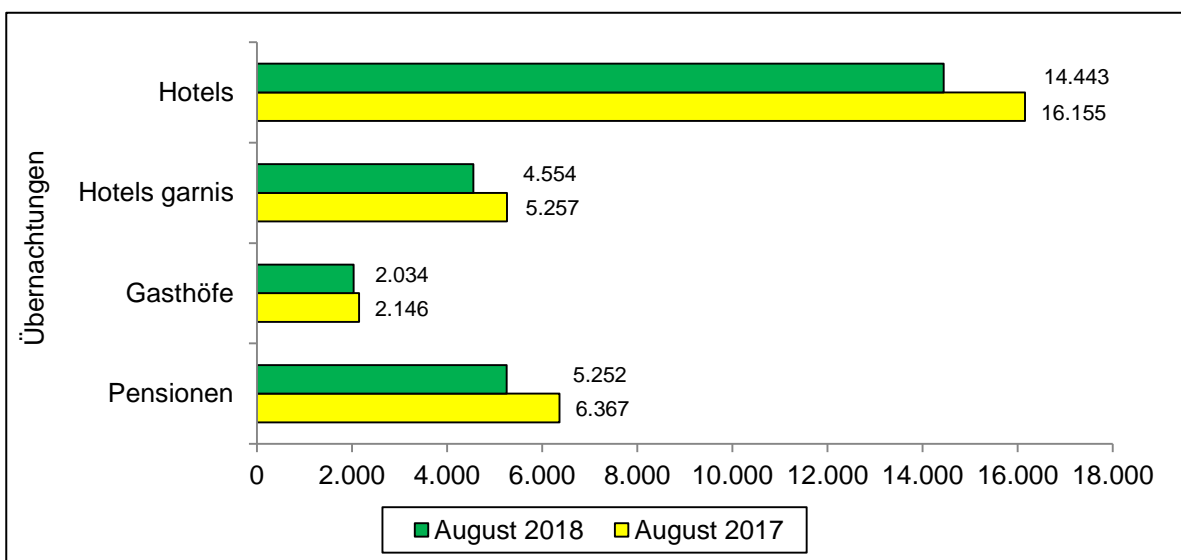
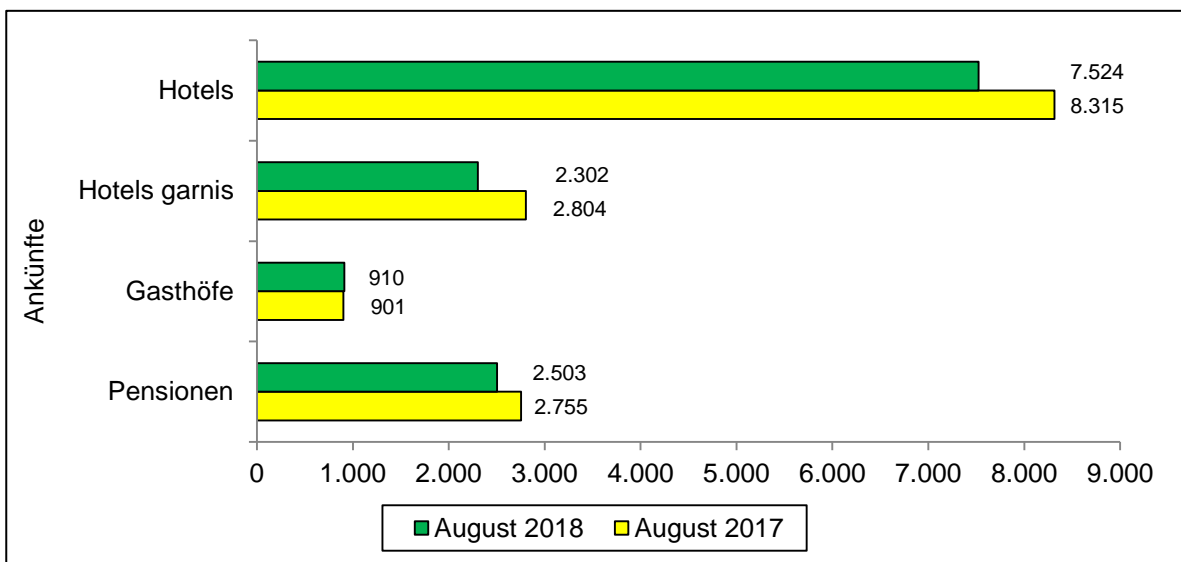
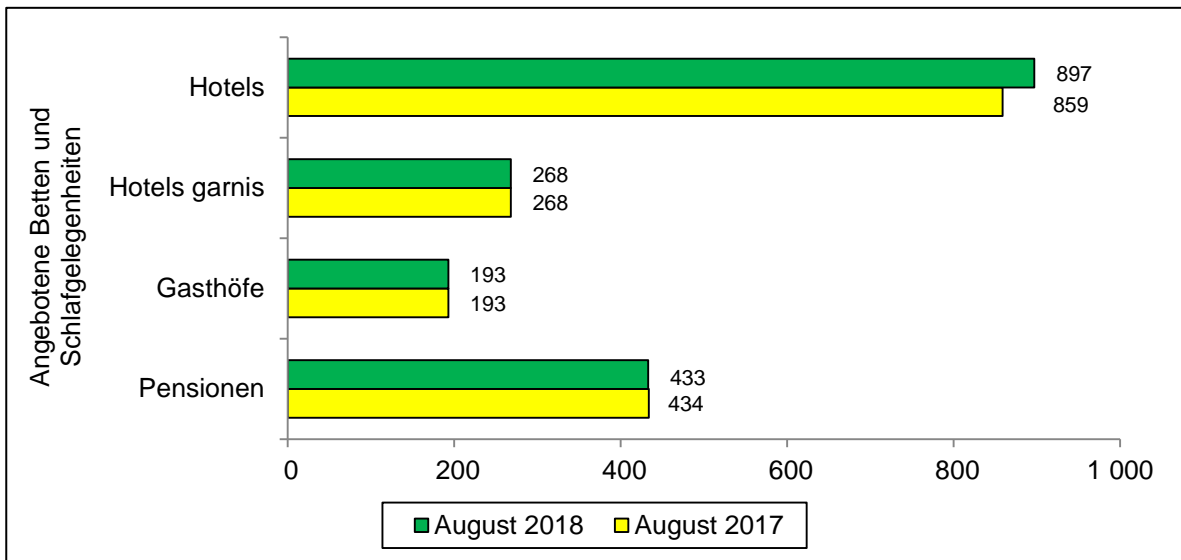
Verbraucherpreisindex Freistaat Sachsen	Oktober 2018	September 2018	Oktober 2017	Veränderung gegenüber September 2018	Veränderung gegenüber Oktober 2017
	2010 = 100			Prozent	
Gesamtindex	112,7	112,5	110,0	+0,2	+2,5

Quelle: Statistisches Landesamt des Freistaates Sachsen

Beherbergungswesen		Einheit	August 2018	Januar bis August 2018	August 2017	Januar bis August 2017
Geöffnete Betriebe insgesamt		Anzahl	45	x	45	x
darunter	Hotels	Anzahl	15	x	14	x
	Hotels garnis	Anzahl	7	x	7	x
	Gasthöfe	Anzahl	3	x	3	x
	Pensionen	Anzahl	14	x	14	x
Angebotene Betten und Schlafgelegenheiten		Anzahl	2.081	x	2.046	x
darunter	Hotels	Anzahl	897	x	859	x
	Hotels garnis	Anzahl	268	x	268	x
	Gasthöfe	Anzahl	193	x	193	x
	Pensionen	Anzahl	433	x	434	x
Durchschnittliche Auslastung der angebotenen Betten		Prozent	45,8	35,2	53,2	38,8
darunter	Hotels	Prozent	53,6	38,9	60,7	44,7
	Hotels garnis	Prozent	54,8	44,0	63,3	46,7
	Gasthöfe	Prozent	34,0	25,3	35,9	30,2
	Pensionen	Prozent	39,1	31,9	47,3	33,0
Ankünfte		Anzahl	14.689	86.245	16.464	89.829
darunter	Hotels	Anzahl	7.524	41.683	8.315	45.198
	Hotels garnis	Anzahl	2.302	14.444	2.804	15.251
	Gasthöfe	Anzahl	910	5.122	901	4.900
	Pensionen	Anzahl	2.503	15.387	2.755	15.045
Übernachtungen		Anzahl	29.723	176.487	34.619	192.728
darunter	Hotels	Anzahl	14.443	81.109	16.155	92.184
	Hotels garnis	Anzahl	4.554	28.310	5.257	29.913
	Gasthöfe	Anzahl	2.034	11.643	2.146	13.372
	Pensionen	Anzahl	5.252	33.649	6.367	34.246
Durchschnittliche Aufenthaltsdauer		Tage	2,0	2,0	2,1	2,1

Quelle: Statistisches Landesamt des Freistaates Sachsen

Übersicht ausgewählter Daten des Beherbergungswesens



Quelle: Kommunale Statistikstelle