

Statistische Monatszahlen Stadt Görlitz

Monat November 2018



Stadtverwaltung Görlitz
Kommunale Statistikstelle
Herausgegeben: Dezember 2018

Stadt Görlitz

Statistische Monatszahlen November 2018

Herausgeber

Stadtverwaltung Görlitz
Kommunale Statistikstelle

Anschrift

Stadtverwaltung Görlitz
Kommunale Statistikstelle
Untermarkt 6 – 8
02826 Görlitz

Statistische Auskünfte

Sollten Sie weitere statistische Auskünfte benötigen, wenden Sie sich bitte an uns.
Ansprechpartner ist Frau Meisel (Telefon 67 1507 oder E-Mail a.meisel@goerlitz.de).

Nachdruck:

Der Nachdruck, auch auszugsweise, ist nur mit Quellenangabe gestattet.

Zeichenerklärung

-	Nichts vorhanden (genau Null)
0	Weniger als die Hälfte von 1 in der letzten besetzten Stelle, jedoch mehr als nichts
...	Angabe fällt später an oder ist nicht vorhanden
/	Zahlenwert nicht sicher genug
.	Zahlenwert unbekannt oder geheim zu halten
x	Tabellenfach gesperrt, weil Aussage nicht sinnvoll
()	Aussagewert ist eingeschränkt, da der Zahlenwert statistisch relativ unsicher ist
davon	Summe der Einzelpositionen ergibt Gesamtsumme (Aufgliederung)
darunter	nur ausgewählte Einzelpositionen (Ausgliederung)

Feststellung der amtlichen Einwohnerzahl/Hinweise zu Einwohnerzahlen

Kommt nach einer gesetzlichen Vorschrift der Einwohnerzahl eine rechtliche Bedeutung zu, ist die vom Statistischen Landesamt des Freistaates Sachsen zum 30. Juni des Vorjahres fortgeschriebene Einwohnerzahl maßgebend, soweit nichts anderes bestimmt ist (§ 125 der Gemeindeordnung für den Freistaat Sachsen). Die Feststellung und Veröffentlichung der amtlichen Einwohnerzahlen für die Gemeinden insgesamt erfolgt durch das Statistische Landesamt mit einem Nachlauf von ca. einem halben Jahr.

Um aktuellere Angaben zur Bevölkerungsentwicklung zu erhalten und um diese auch kleinräumig darstellen zu können, werden monatlich Daten aus dem Einwohnermelderegister ermittelt. Hierbei ist zu beachten, dass die Angaben zum Bevölkerungsbestand an einem Stichtag ermittelt werden. Die Daten aus der Bevölkerungsbewegung werden nach dem Meldedatum für den angegebenen Zeitraum zusammengezählt. Entscheidend ist also immer das "Meldedatum" und nicht der tatsächliche Zeitpunkt der Veränderung. Die Saldierung von diesen Ergebnissen kann deshalb zu abweichenden Daten führen.

In diesem Bericht stammen alle Angaben zur Bevölkerung aus eigenen Fortschreibungen (Einwohnermelderegister) und können nicht als amtlich angesehen werden.

Die genannten Datenquellen (Statistisches Landesamt, Einwohnermelderegister) führen zu unterschiedlichen Zahlenwerten.

Arbeitsmarktdaten

Datenrevisionen können zu Abweichungen gegenüber Auswertungen mit früherem Erstellungsdatum führen.

Bevölkerungsbestand	November 2018	Oktober 2018	November 2017	Veränderung gegenüber dem Vormonat	
	Personen			absolut	Prozent
Einwohner ¹⁾ insgesamt	57.207	57.172	57.228	35	0,1
davon: männlich	27.763	27.746	27.721	17	0,1
weiblich	29.444	29.426	29.507	18	0,1
Bevölkerung ²⁾ insgesamt	56.630	56.599	56.644	31	0,1
davon: männlich	27.480	27.471	27.439	9	0,0
weiblich	29.150	29.128	29.205	22	0,1
Ausländische Einwohner insgesamt	6.105	6.075	5.785	30	0,5
davon: männlich	3.112	3.097	2.944	15	0,5
weiblich	2.993	2.978	2.841	15	0,5
Ausländische Bevölkerung insgesamt	6.091	6.062	5.771	29	0,5
davon: männlich	3.104	3.090	2.936	14	0,5
weiblich	2.987	2.972	2.835	15	0,5

¹⁾ mit Haupt- und Nebenwohnsitz, ²⁾ nur Hauptwohnsitz

Quelle: Kommunale Statistikstelle/Einwohnermelderegister

Bevölkerungsbestand nach Stadt-/Ortsteilen	November 2018	Oktober 2018	November 2017	Veränderung gegenüber dem Vormonat	
	Personen			absolut	Prozent
Biesnitz	3.962	3.959	3.976	3	0,1
Hagenwerder	818	821	810	-3	-0,4
Historische Altstadt	2.656	2.636	2.615	20	0,8
Innenstadt	16.933	16.913	16.780	20	0,1
Klein Neundorf	139	137	134	2	1,5
Klingewalde	601	598	592	3	0,5
Königshufen	7.408	7.424	7.529	-16	-0,2
Kunnerwitz	509	510	508	-1	-0,2
Ludwigsdorf	767	767	823	-	-
Nikolaivorstadt	1.634	1.643	1.631	-9	-0,5
Ober-Neundorf	262	262	263	-	-
Rauschwalde	5.892	5.898	5.953	-6	-0,1
Schlauroth	403	400	364	3	0,8
Südstadt	9.229	9.214	9.207	15	0,2
Tauchritz	189	190	196	-1	-0,5
Weinhübel	5.228	5.227	5.263	1	0,0

Quelle: Kommunale Statistikstelle/Einwohnermelderegister

Natürliche Bevölkerungsbewegung (nur mit Hauptwohnsitz)	November 2018	Oktober 2018	November 2017	Veränderung gegenüber dem Vormonat	
	Personen			absolut	Prozent
Lebendgeborene insgesamt	26	30	32	-4	-13,3
davon männlich	9	14	18	-5	-35,7
weiblich	17	16	14	1	6,3
Gestorbene insgesamt	53	65	58	-12	-18,5
davon männlich	24	29	38	-5	-17,2
weiblich	29	36	20	-7	-19,4
Geborenenüberschuss / Geborenendefizit (-) insgesamt	-27	-35	-26	8	x
davon männlich	-15	-15	-20	-	x
weiblich	-12	-20	-6	8	x

Quelle: Kommunale Statistikstelle/Einwohnermelderegister

Natürliche Bevölkerungsbewegung in der Stadt insgesamt und nach Stadt-/Ortsteilen im November 2018	Lebendgeborene	Gestorbene	Geborenenüberschuss/ Geborenendefizit (-) insgesamt
	Personen		absolut
Görlitz insgesamt	26	53	-27
davon Biesnitz	2	2	-
Hagenwerder	-	1	-1
Historische Altstadt	-	-	-
Innenstadt	12	13	-1
Klein Neundorf	2	-	2
Klingewalde	-	1	-1
Königshufen	1	12	-11
Kunnerwitz	-	-	-
Ludwigsdorf	1	-	1
Nikolaivorstadt	-	-	-
Ober-Neundorf	-	1	-1
Rauschwalde	5	11	-6
Schlauroth	-	1	-1
Südstadt	3	6	-3
Tauchritz	-	-	-
Weinhübel	-	5	-5

Quelle: Kommunale Statistikstelle/Einwohnermelderegister

Räumliche Bevölkerungsbewegung (nur Hauptwohnsitz)	November 2018	Oktober 2018	November 2017	Veränderung gegenüber dem Vormonat	
	Personen			absolut	Prozent
Zuzüge insgesamt ¹⁾	389	506	353	-117	-23,1
davon männlich	200	232	170	-32	-13,8
weiblich	189	274	183	-85	-31,0
Fortzüge insgesamt ²⁾	273	370	317	-97	-26,2
davon männlich	146	170	167	-24	-14,1
weiblich	127	200	150	-73	-36,5
Überschuss der Zu- bzw. Fortzüge (-) insgesamt	116	136	36	-20	x
davon männlich	54	62	3	-8	x
weiblich	62	74	33	-12	x
Umzüge insgesamt ³⁾	97	139	162	-42	-30,2
davon männlich	52	60	72	-8	-13,3
weiblich	45	79	90	-34	-43,0

¹⁾ Summe aller Zuzüge in die einzelnen Stadt-/Ortsteile, sowohl aus anderen Stadt-/Ortsteilen von Görlitz als auch von außerhalb

²⁾ Summe aller Fortzüge aus den einzelnen Stadt-/Ortsteilen, sowohl in andere Stadt-/Ortsteile von Görlitz als auch nach außerhalb

³⁾ Summe aller Umzüge innerhalb der einzelnen Stadt- und Ortsteile

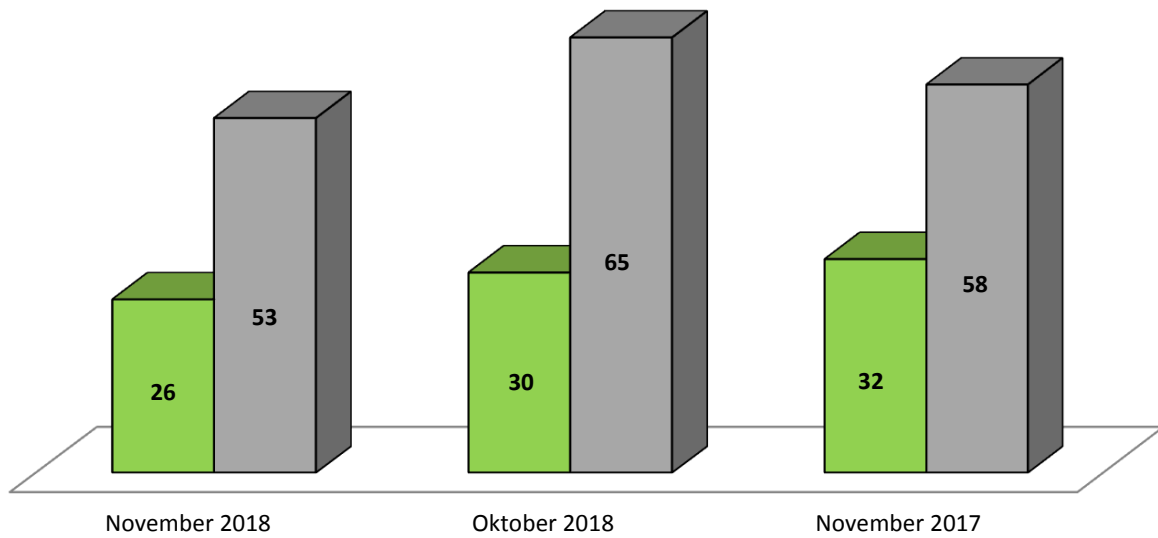
Quelle: Kommunale Statistikstelle/Einwohnermelderegister

Räumliche Bevölkerungsbewegung in der Stadt insgesamt und nach Stadt-/Ortsteilen im November 2018	Zuzüge in den Stadt-/Ortsteil	Fortzüge aus dem Stadt-/Ortsteil	Überschuss der Zu- bzw. Fortzüge (-) insgesamt	Umzüge innerhalb des Stadt-/Ortsteils
	Personen		absolut	Personen
Görlitz insgesamt	389	273	116	97
davon Biesnitz	18	9	9	-
Hagenwerder	3	10	-7	-
Historische Altstadt	31	20	11	1
Innenstadt	160	124	36	56
Klein Neundorf	-	-	-	-
Klingewalde	-	-	-	-
Königshufen	27	24	3	13
Kunnerwitz	-	-	-	-
Ludwigsdorf	1	1	-	-
Nikolaivorstadt	15	8	7	1
Ober-Neundorf	2	-	2	-
Rauschwalde	26	12	14	6
Schlauroth	1	-	1	-
Südstadt	85	51	34	17
Tauchritz	1	1	-	-
Weinhübel	19	13	6	3

Quelle: Kommunale Statistikstelle/Einwohnermelderegister

Darstellung der natürlichen Bevölkerungsbewegung

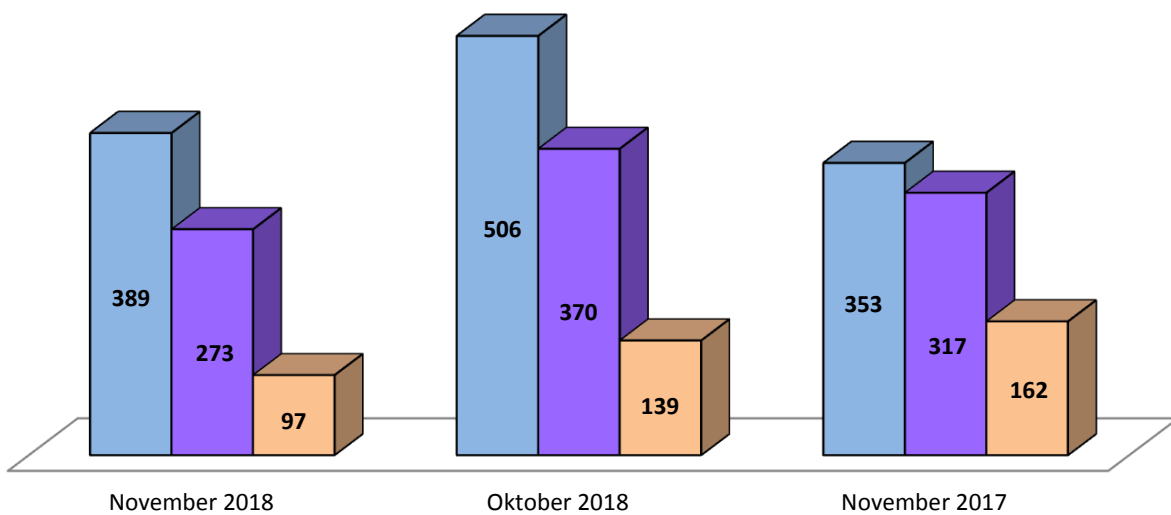
■ Lebendgeborene ■ Gestorbene



Quelle: Kommunale Statistikstelle

Darstellung der räumlichen Bevölkerungsbewegung

■ Zuzüge ■ Fortzüge ■ Umzüge



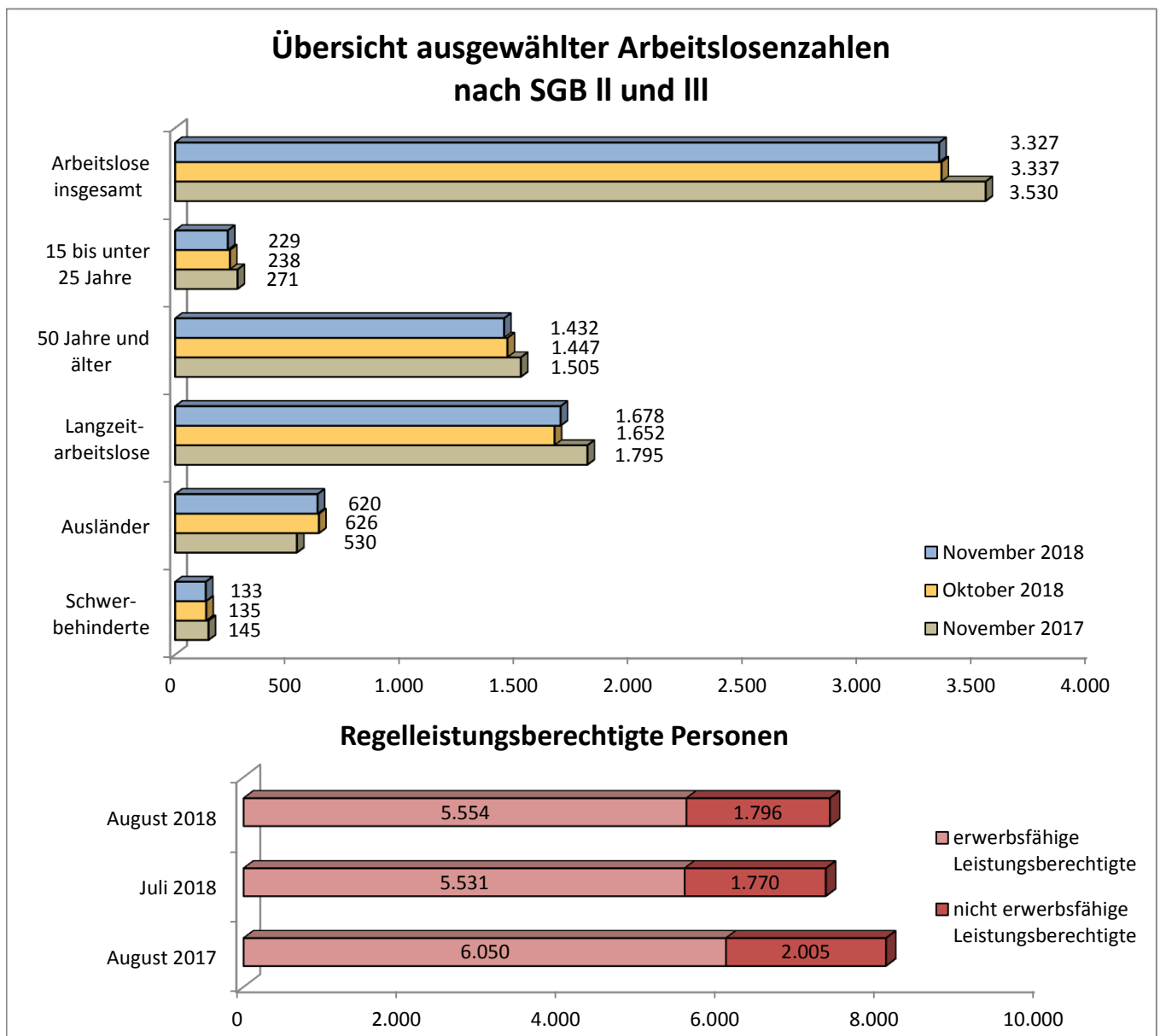
Quelle: Kommunale Statistikstelle

Arbeitsmarkt	Einheit	November 2018	Oktober 2018	November 2017	Veränderung gegenüber dem Vormonat	
					absolut	Prozent
Arbeitslosenquote insgesamt (bezogen auf alle zivile Erwerbspersonen)	%	12,7	12,8	13,7	x	x
Arbeitslosenquote insgesamt (bezogen auf abhängig zivile Erwerbspersonen)	%	13,9	14,0	14,9	x	x
Arbeitslose nach SGB II und SGB III						
Insgesamt	Personen	3.327	3.337	3.530	-10	-0,3
davon: männlich	Personen	1.873	1.865	1.986	8	0,4
weiblich	Personen	1.454	1.472	1.544	-18	-1,2
darunter:						
15 bis unter 25 Jahre	Personen	229	238	271	-9	-3,8
darunter 15 bis unter 20 Jahre	Personen	58	63	63	-5	-7,9
50 Jahre und älter	Personen	1.432	1.447	1.505	-15	-1,0
darunter 55 Jahre und älter	Personen	1.000	999	1.002	1	0,1
Langzeitarbeitslose	Personen	1.678	1.652	1.795	26	1,6
Ausländer	Personen	620	626	530	-6	-1,0
Schwerbehinderte Menschen	Personen	133	135	145	-2	-1,5
Zugang im Monat	Personen	605	551	655	54	9,8
Abgang im Monat	Personen	619	659	652	-40	-6,1
Arbeitslose nach SGB III						
Insgesamt	Personen	738	785	627	-47	-6,0
davon: männlich	Personen	418	431	344	-13	-3,0
weiblich	Personen	320	354	283	-34	-9,6
darunter:						
15 bis unter 25 Jahre	Personen	67	71	51	-4	-5,6
darunter 15 bis unter 20 Jahre	Personen	9	14	11	-5	-35,7
50 Jahre und älter	Personen	306	317	302	-11	-3,5
darunter 55 Jahre und älter	Personen	238	245	242	-7	-2,9
Langzeitarbeitslose	Personen	116	79	74	37	46,8
Ausländer	Personen	208	245	136	-37	-15,1
Schwerbehinderte	Personen	27	27	36	-	-
Arbeitslose nach SGB II						
Insgesamt	Personen	2.589	2.552	2.903	37	1,4
davon: männlich	Personen	1.455	1.434	1.642	21	1,5
weiblich	Personen	1.134	1.118	1.261	16	1,4
darunter:						
15 bis unter 25 Jahre	Personen	162	167	220	-5	-3,0
darunter 15 bis unter 20 Jahre	Personen	49	49	52	-	-
50 Jahre und älter	Personen	1.126	1.130	1.203	-4	-0,4
darunter 55 Jahre und älter	Personen	762	754	760	8	1,1
Langzeitarbeitslose	Personen	1.562	1.573	1.721	-11	-0,7
Ausländer	Personen	412	381	394	31	8,1
Schwerbehinderte	Personen	106	108	109	-2	-1,9

Quelle: Statistik der Bundesagentur für Arbeit

Arbeitsmarkt	Einheit	August 2018	Juli 2018	August 2017	Veränderung gegenüber dem Vormonat	
					absolut	Prozent
Bedarfsgemeinschaften						
Insgesamt	Anzahl	4.323	4.314	4.612	9	0,2
Personen in Bedarfsgemeinschaften	Personen	7.809	7.788	8.373	21	0,3
Regelleistungsberechtigte Personen davon:	Personen	7.350	7.301	8.055	49	0,7
erwerbsfähige Leistungsberechtigte darunter	Personen	5.554	5.531	6.050	23	0,4
unter 25 Jahre	Personen	816	800	950	16	2,0
55 Jahre und älter	Personen	1.217	1.206	1.192	11	0,9
nicht erwerbsf. Leistungsberechtigte	Personen	1.796	1.770	2.005	26	1,5

Quelle: Statistik der Bundesagentur für Arbeit



Quelle: Kommunale Statistikstelle

Gewerbe	November 2018	Oktober 2018	November 2017	Veränderung gegenüber dem Vormonat	
	Anzahl			absolut	Prozent
Gewerbeanmeldungen insgesamt	143	178	128	-35	-19,7
davon: Industrie	-	-	-	-	x
Handwerk	51	67	41	-16	-23,9
Handel	28	27	16	1	3,7
Sonstiges	64	84	71	-20	-23,8
Gewerbeabmeldungen insgesamt	120	163	117	-43	-26,4
davon: Industrie	-	1	1	-1	x
Handwerk	35	45	45	-10	-22,2
Handel	14	21	16	-7	-33,3
Sonstiges	71	96	55	-25	-26,0
Gewerbebestand insgesamt ¹⁾	6.899	6.876	6.664	23	0,3
davon: Industrie	54	54	54	-	-
Handwerk	2.209	2.193	2.102	16	0,7
Handel	1.666	1.652	1.623	14	0,8
Sonstiges	2.970	2.977	2.885	-7	-0,2

¹⁾ Bestand am Monatsende

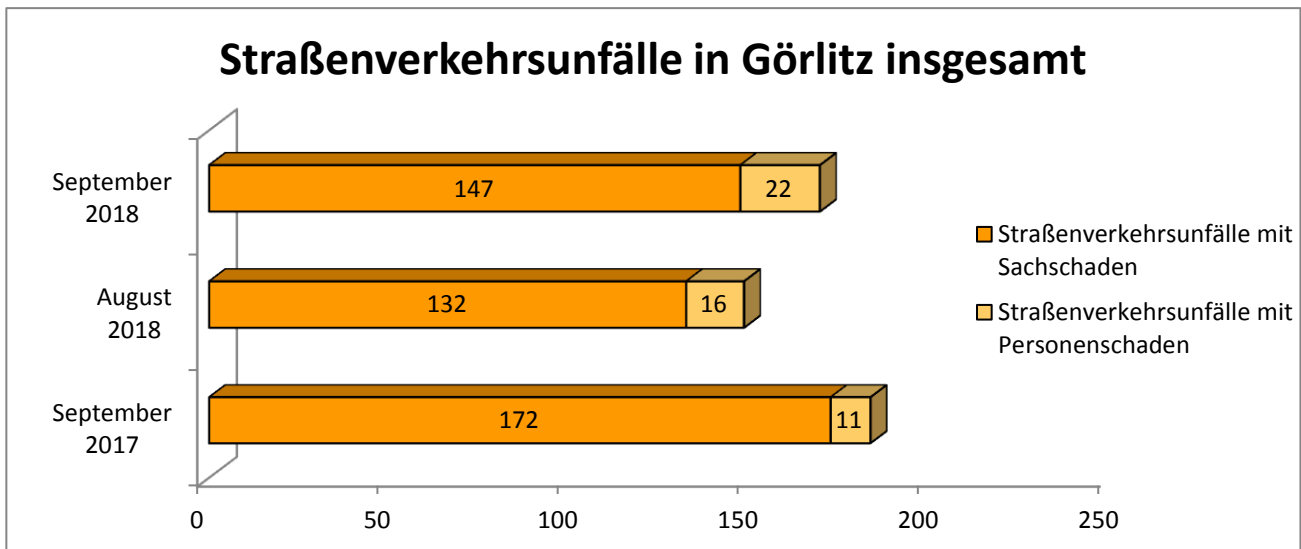
Quelle: Amt für öffentliche Ordnung - SG Allgemeine Ordnungsaufgaben/Gewerbe

Baugenehmigungen	Oktober 2018	September 2018	Oktober 2017	Veränderung gegenüber dem Vormonat	
	Anzahl			absolut	Prozent
Fälle insgesamt	94	111	102	-17	-15,3
Baugenehmigungen insgesamt	15	32	13	-17	-53,1
darunter:					
vereinfachtes Baugenehmigungsverfahren nach § 63 SächsBO	13	27	8	-14	-51,9
Baugenehmigungsverfahren nach § 64 SächsBO (Sonderbauten)	2	5	4	-3	-60,0
Genehmigungen gemäß Erhaltungssatzung	4	3	2	1	33,3
Genehmigungen gemäß Sanierungssatzung	4	8	3	-4	-50,0
Genehmigungen gemäß Stadtumbausatzung	-	-	-	-	x
Bauvorbescheide (§ 75 SächsBO)	3	-	2	3	x
Neueingang Baugesuche	25	26	20	-1	-3,8

Quelle: Amt für Stadtentwicklung - SG Bauordnung

Straßenverkehrsunfälle in Görlitz	September 2018	August 2018	September 2017	Januar bis September 2018	Januar bis September 2017
	Anzahl				
insgesamt	169	148	183	1.319	1.353
davon: innerorts	153	130	158	1.173	1.193
außerorts	16	18	25	146	160
Straßenverkehrsunfälle mit Personenschaden	22	16	11	124	133
davon: innerorts	20	13	9	108	112
außerorts	2	3	2	16	21
Straßenverkehrsunfälle mit Sachschaden	147	132	172	1.195	1.220
davon: innerorts	133	117	149	1.065	1.081
außerorts	14	15	23	130	139
Verunglückte insgesamt	28	19	13	148	149
davon: innerorts	23	15	10	123	122
außerorts	5	4	3	25	27

Quelle: Statistisches Landesamt des Freistaates Sachsen



Quelle: Kommunale Statistikstelle

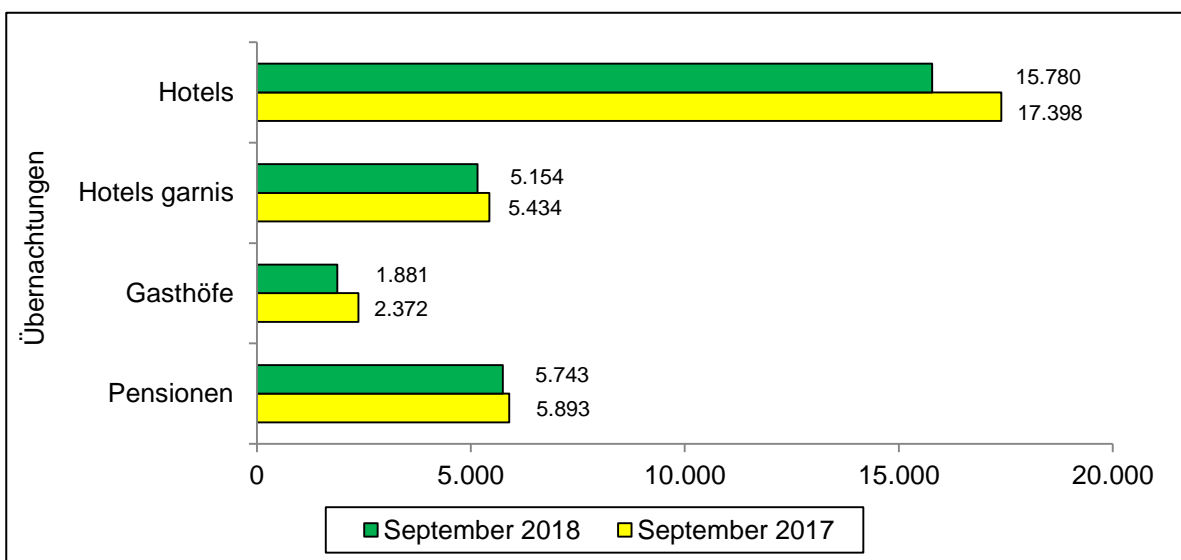
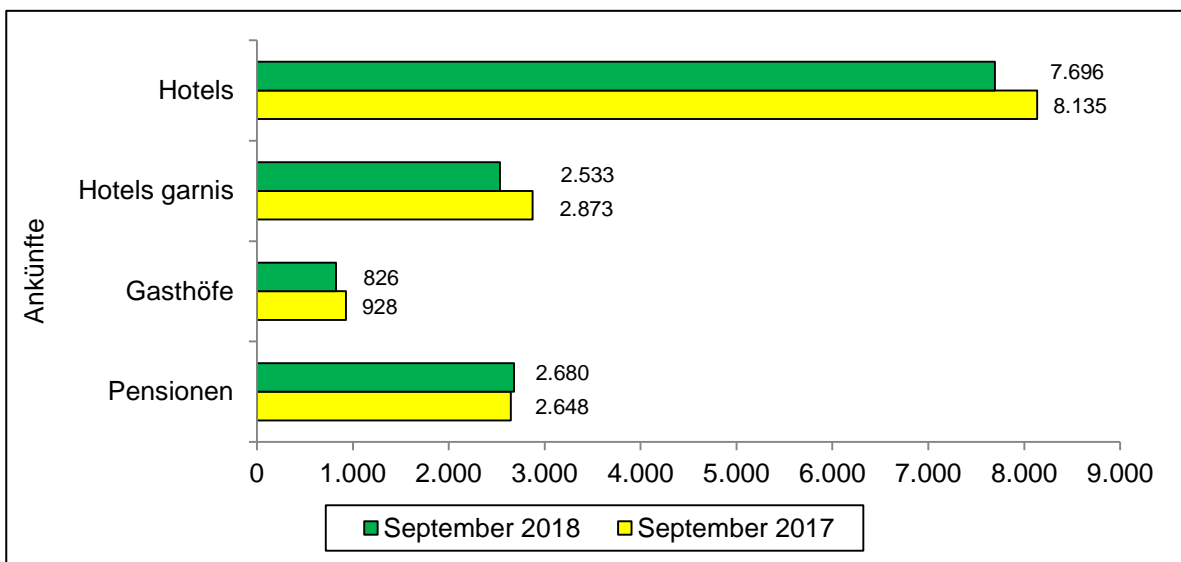
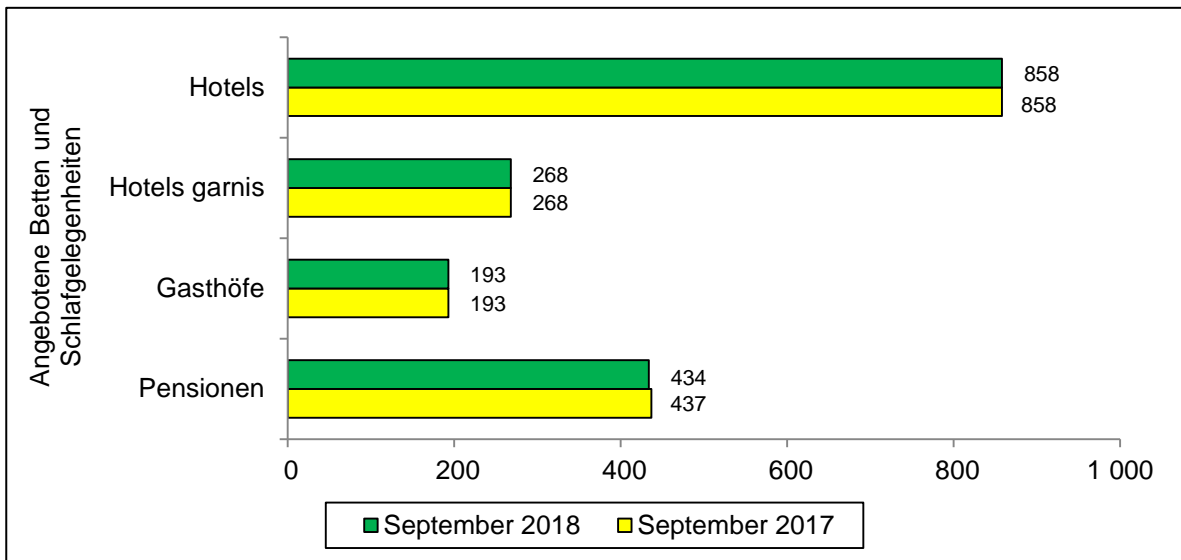
Verbraucherpreisindex Freistaat Sachsen	November 2018	Oktober 2018	November 2017	Veränder- ung gegenüber Oktober 2018	Veränder- ung gegenüber November 2017
	2010 = 100			Prozent	
Gesamtindex	112,6	112,7	110,3	-0,1	+2,1

Quelle: Statistisches Landesamt des Freistaates Sachsen

Beherbergungswesen		Einheit	September 2018	Januar bis September 2018	September 2017	Januar bis September 2017
Geöffnete Betriebe insgesamt		Anzahl	45	x	45	x
darunter	Hotels	Anzahl	14	x	14	x
	Hotels garnis	Anzahl	7	x	7	x
	Gasthöfe	Anzahl	3	x	3	x
	Pensionen	Anzahl	14	x	14	x
Angebotene Betten und Schlafgelegenheiten		Anzahl	2.082	x	2.048	x
darunter	Hotels	Anzahl	858	x	858	x
	Hotels garnis	Anzahl	268	x	268	x
	Gasthöfe	Anzahl	193	x	193	x
	Pensionen	Anzahl	434	x	437	x
Durchschnittliche Auslastung der angebotenen Betten		Prozent	51,3	37,0	55,8	40,7
darunter	Hotels	Prozent	61,3	41,4	67,6	47,2
	Hotels garnis	Prozent	64,1	46,2	67,6	49,1
	Gasthöfe	Prozent	32,5	26,1	41,0	31,5
	Pensionen	Prozent	44,1	33,3	45,0	34,4
Ankünfte		Anzahl	15.560	101.785	16.468	106.301
darunter	Hotels	Anzahl	7.696	49.359	8.135	53.337
	Hotels garnis	Anzahl	2.533	16.977	2.873	18.124
	Gasthöfe	Anzahl	826	5.948	928	5.828
	Pensionen	Anzahl	2.680	18.067	2.648	17.693
Übernachtungen		Anzahl	32.692	209.232	34.882	227.637
darunter	Hotels	Anzahl	15.780	96.942	17.398	109.609
	Hotels garnis	Anzahl	5.154	33.464	5.434	35.347
	Gasthöfe	Anzahl	1.881	13.524	2.372	15.744
	Pensionen	Anzahl	5.743	39.392	5.893	40.139
Durchschnittliche Aufenthaltsdauer		Tage	2,1	2,1	2,1	2,1

Quelle: Statistisches Landesamt des Freistaates Sachsen

Übersicht ausgewählter Daten des Beherbergungswesens



Quelle: Kommunale Statistikstelle