

# Statistische Monatszahlen Stadt Görlitz

Monat März 2018

Stadtverwaltung Görlitz  
Kommunale Statistikstelle  
Herausgegeben: April 2018



**Stadt Görlitz**

# **Statistische Monatszahlen März 2018**

## **Herausgeber**

Stadtverwaltung Görlitz  
Kommunale Statistikstelle

## **Anschrift**

Stadtverwaltung Görlitz  
Kommunale Statistikstelle  
Untermarkt 6 – 8  
02826 Görlitz

## **Statistische Auskünfte**

Sollten Sie weitere statistische Auskünfte benötigen, wenden Sie sich bitte an uns.  
Ansprechpartner sind Frau Krause (Telefon 67 1513 oder E-Mail a.krause@goerlitz.de) und Frau Meisel (Telefon 67 1507 oder E-Mail a.meisel@goerlitz.de).

## **Nachdruck:**

Der Nachdruck, auch auszugsweise, ist nur mit Quellenangabe gestattet.

## **Zeichenerklärung**

-	Nichts vorhanden (genau Null)
0	Weniger als die Hälfte von 1 in der letzten besetzten Stelle, jedoch mehr als nichts
...	Angabe fällt später an oder ist nicht vorhanden
/	Zahlenwert nicht sicher genug
.	Zahlenwert unbekannt oder geheim zu halten
x	Tabellenfach gesperrt, weil Aussage nicht sinnvoll
( )	Aussagewert ist eingeschränkt, da der Zahlenwert statistisch relativ unsicher ist
davon	Summe der Einzelpositionen ergibt Gesamtsumme (Aufgliederung)
darunter	nur ausgewählte Einzelpositionen (Ausgliederung)

## **Feststellung der amtlichen Einwohnerzahl/Hinweise zu Einwohnerzahlen**

Kommt nach einer gesetzlichen Vorschrift der Einwohnerzahl eine rechtliche Bedeutung zu, ist die vom Statistischen Landesamt des Freistaates Sachsen zum 30. Juni des Vorjahres fortgeschriebene Einwohnerzahl maßgebend, soweit nichts anderes bestimmt ist (§ 125 der Gemeindeordnung für den Freistaat Sachsen). Die Feststellung und Veröffentlichung der amtlichen Einwohnerzahlen für die Gemeinden insgesamt erfolgt durch das Statistische Landesamt mit einem Nachlauf von ca. einem halben Jahr.

Um aktuellere Angaben zur Bevölkerungsentwicklung zu erhalten und um diese auch kleinräumig darstellen zu können, werden monatlich Daten aus dem Einwohnermelderegister ermittelt. Hierbei ist zu beachten, dass die Angaben zum Bevölkerungsbestand an einem Stichtag ermittelt werden. Die Daten aus der Bevölkerungsbewegung werden nach dem Meldedatum für den angegebenen Zeitraum zusammengezählt. Entscheidend ist also immer das "Meldedatum" und nicht der tatsächliche Zeitpunkt der Veränderung. Die Saldierung von diesen Ergebnissen kann deshalb zu abweichenden Daten führen.

In diesem Bericht stammen alle Angaben zur Bevölkerung, außer den gesondert gekennzeichneten, aus eigenen Fortschreibungen (Einwohnermelderegister) und können nicht als amtlich angesehen werden. Die genannten Datenquellen (Statistisches Landesamt, Einwohnermelderegister) führen zu unterschiedlichen Zahlenwerten. Das Alter berechnet sich aus der Differenz von Berichts- und Geburtsjahr.

Bevölkerungsbestand	März 2018	Februar 2018	März 2017	Veränderung gegenüber dem Vormonat	
	Personen			absolut	Prozent
Einwohner <sup>1)</sup> insgesamt	57.031	57.095	56.836	-64	-0,1
davon: männlich	27.639	27.685	27.597	-46	-0,2
weiblich	29.392	29.410	29.239	-18	-0,1
Bevölkerung <sup>2)</sup> insgesamt	56.459	56.526	56.285	-67	-0,1
davon: männlich	27.364	27.413	27.315	-49	-0,2
weiblich	29.095	29.113	28.970	-18	-0,1
Ausländische Einwohner insgesamt	5.861	5.863	5.437	-2	0,0
davon: männlich	2.981	2.980	2.777	1	0,0
weiblich	2.880	2.883	2.660	-3	-0,1
Ausländische Bevölkerung insgesamt	5.848	5.850	5.420	-2	0,0
davon: männlich	2.973	2.972	2.769	1	0,0
weiblich	2.875	2.878	2.651	-3	-0,1

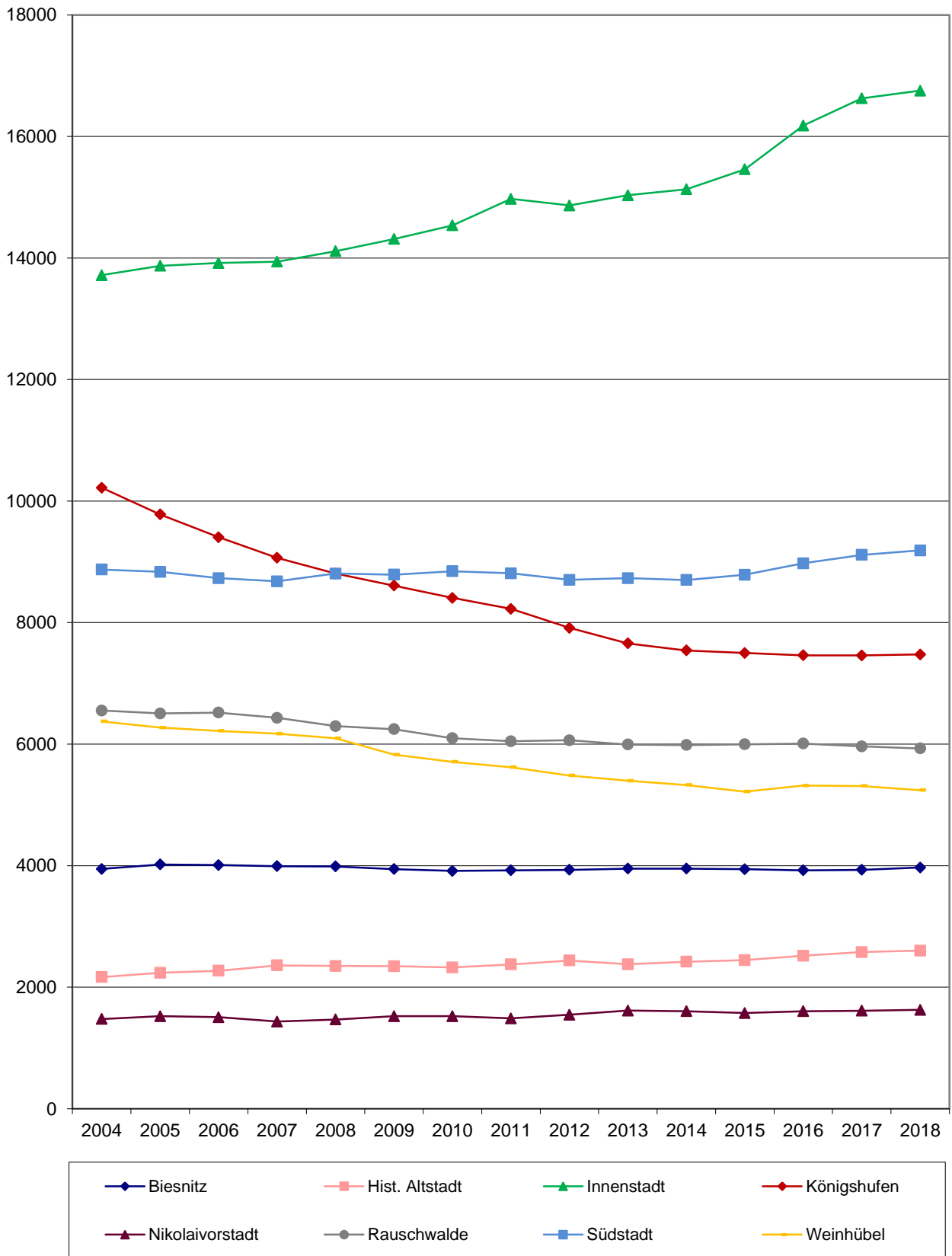
<sup>1)</sup> mit Haupt- und Nebenwohnsitz, <sup>2)</sup> nur Hauptwohnsitz

Quelle: Amt für öffentliche Ordnung - SG Einwohnermeldewesen, Einwohnermelderegister; Kommunale Statistikstelle

Bevölkerungsbestand nach Stadt-/Ortsteilen	März 2018	Februar 2018	März 2017	Veränderung gegenüber dem Vormonat	
	Personen			absolut	Prozent
Biesnitz	3.969	3.979	3.931	-10	-0,3
Hagenwerder	811	813	809	-2	-0,2
Historische Altstadt	2.601	2.588	2.578	13	0,5
Innenstadt	16.754	16.763	16.627	-9	-0,1
Klein Neundorf	134	134	132	-	-
Klingewalde	603	604	603	-1	-0,2
Königshufen	7.476	7.494	7.479	-18	-0,2
Kunnerwitz	510	510	509	-	-
Ludwigsdorf	778	780	795	-2	-0,3
Nikolaivorstadt	1.627	1.646	1.612	-19	-1,2
Ober-Neundorf	261	262	266	-1	-0,4
Rauschwalde	5.929	5.935	5.963	-6	-0,1
Schlauroth	380	375	354	5	1,3
Südstadt	9.188	9.208	9.115	-20	-0,2
Tauchritz	194	195	200	-1	-0,5
Weinhübel	5.244	5.240	5.312	4	0,1

Quelle: Amt für öffentliche Ordnung - SG Einwohnermeldewesen, Einwohnermelderegister; Kommunale Statistikstelle

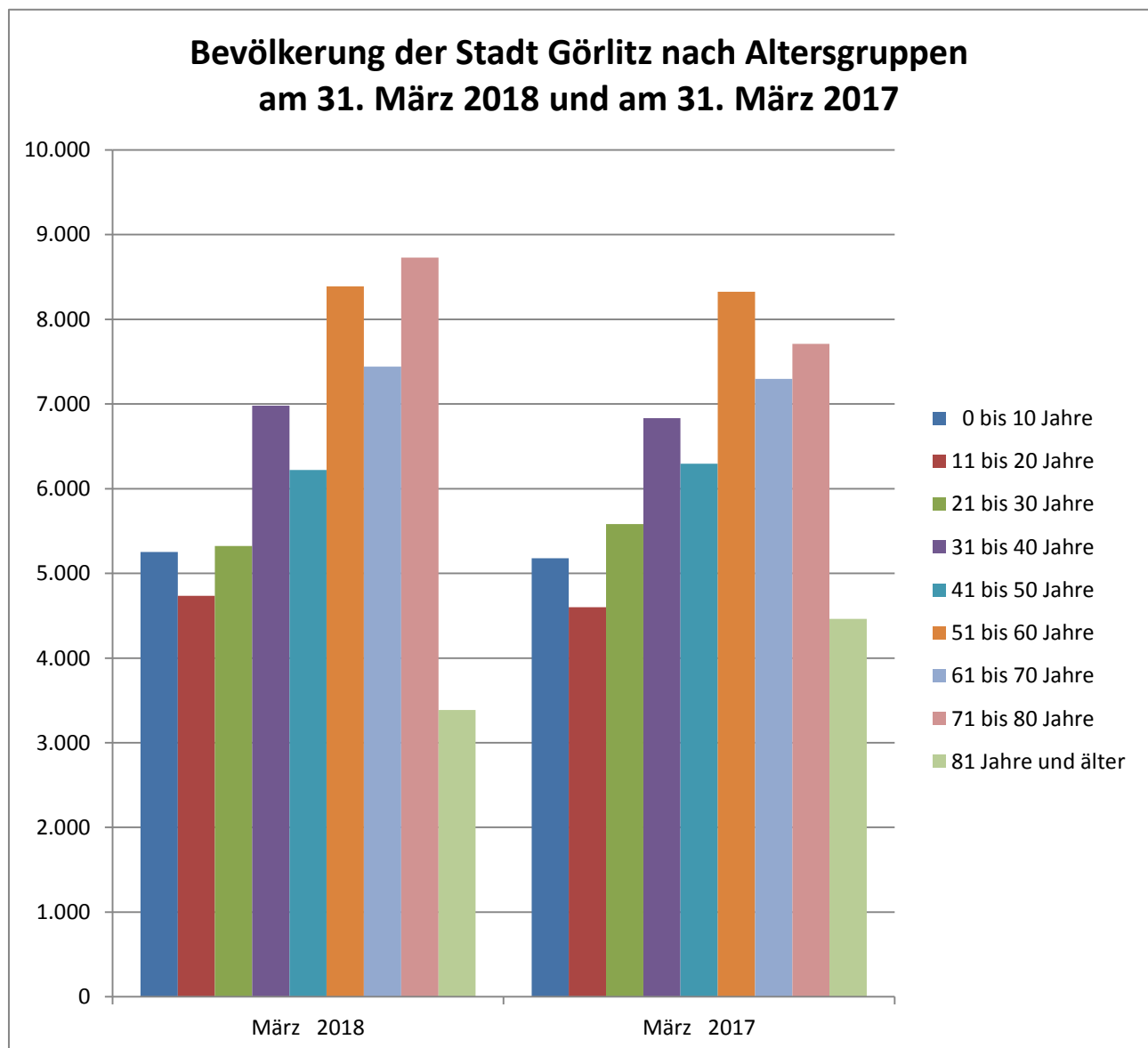
## Bevölkerungsentwicklung jeweils am 31.03. in den Jahren 2004 bis 2018 in ausgewählten Stadtteilen



Quelle: Kommunale Statistikstelle

<b>Altersstruktur der Bevölkerung in der Stadt insgesamt</b>	März 2018	Dezember 2017	März 2017	Dezember 2016	Veränderung März 2018 gegenüber März 2017
Bevölkerung im Alter von ... bis ... Jahren	Personen				
0 bis 10	5.253	5.627	5.177	5.503	76
11 bis 20	4.735	4.755	4.601	4.600	134
21 bis 30	5.323	5.671	5.582	5.753	-259
31 bis 40	6.981	6.850	6.832	6.577	149
41 bis 50	6.220	6.370	6.295	6.577	-75
51 bis 60	8.388	8.333	8.327	8.266	61
61 bis 70	7.443	7.346	7.298	6.923	145
71 bis 80	8.730	7.579	7.712	8.013	1.018
81 Jahre und älter	3.386	4.154	4.461	3.976	-1.075

Quelle: Amt für öffentliche Ordnung - SG Einwohnermeldewesen, Einwohnermelderegister; Kommunale Statistikstelle



Quelle: Kommunale Statistikstelle

Ausländische Bevölkerung nach Stadtteilen/Ortschaften	März 2018	Dezember 2017	März 2017	Veränderung März 2018 gegenüber Dezember 2017	
	Personen			absolut	Prozent
Biesnitz	114	115	107	-1	-0,9
Historische Altstadt	455	450	423	5	1,1
Innenstadt	3.450	3.437	3.207	13	0,4
Klingewalde	13	12	10	1	8,3
Königshufen	344	319	268	25	7,8
Nikolaivorstadt	142	148	136	-6	-4,1
Rauschwalde	112	109	100	3	2,8
Südstadt	896	888	801	8	0,9
Weinhübel	229	224	244	5	2,2
Ortsteile insgesamt	93	136	124	-43	-31,6

Quelle: Amt für öffentliche Ordnung - SG Einwohnermeldewesen, Einwohnermelderegister; Kommunale Statistikstelle

Altersstruktur der ausländischen Bevölkerung in der Stadt insgesamt	März 2018	Dezember 2017	März 2017	März 2016	Veränderung März 2018 gegenüber März 2017
	Personen				absolut
Bevölkerung im Alter von ... bis ... Jahren					
0 bis 10	876	904	778	674	98
11 bis 20	619	639	595	419	24
21 bis 30	1.056	1.140	1.002	828	54
31 bis 40	1.364	1.354	1.290	1.107	74
41 bis 50	957	895	860	752	97
51 bis 60	535	494	496	419	39
61 bis 70	299	290	278	244	21
71 Jahre und älter	142	122	121	109	21
Görlitz insgesamt	5.848	5.838	5.420	4.552	428

Quelle: Amt für öffentliche Ordnung - SG Einwohnermeldewesen, Einwohnermelderegister; Kommunale Statistikstelle

Ausländische Bevölkerung nach Herkunftsland	März 2018	Dezember 2017	März 2017	März 2016
	Personen			
Afghanistan	119	131	169	118
Albanien	34	42	60	92
Indien	23	27	42	51
Irak	65	81	78	63
Kosovo	25	30	55	62
Polen	3.610	3.506	3.126	2.640
Rumänien	119	129	92	47
Russische Föderation	94	103	91	74
Syrien, Arabische Republik	726	756	719	506
Tschechische Republik	104	96	100	74
sonstige Herkunftsländer	929	937	888	825

Quelle: Amt für öffentliche Ordnung - SG Einwohnermeldewesen, Einwohnermelderegister; Kommunale Statistikstelle

<b>Natürliche Bevölkerungsbewegung</b> (nur mit Hauptwohnsitz)	März 2018	Februar 2018	März 2017	Veränderung gegenüber dem Vormonat	
	Personen			absolut	Prozent
Lebendgeborene insgesamt	25	48	33	-23	-48
davon männlich	8	22	19	-14	-63,6
weiblich	17	26	14	-9	-34,6
Gestorbene insgesamt	102	96	83	6	6,3
davon männlich	53	39	37	14	35,9
weiblich	49	57	46	-8	-14,0
Geborenenüberschuss / Geborenendefizit (-) insgesamt	-77	-48	-50	-29	x
davon männlich	-45	-17	-18	-28	x
weiblich	-32	-31	-32	-1	x

Quelle: Amt für öffentliche Ordnung - SG Einwohnermeldewesen, Einwohnermelderegister; Kommunale Statistikstelle

<b>Natürliche Bevölkerungsbewegung in der Stadt insgesamt und nach Stadt-/ Ortsteilen im März 2018</b>	Lebendgeborene	Gestorbene	Geborenenüberschuss/ Geborenendefizit (-) insgesamt
	Personen		absolut
Görlitz insgesamt	25	102	-77
davon Biesnitz	-	3	-3
Hagenwerder	1	-	1
Historische Altstadt	-	3	-3
Innenstadt	15	23	-8
Klein Neundorf	-	-	-
Klingewalde	-	-	-
Königshufen	-	19	-19
Kunnerwitz	-	-	-
Ludwigsdorf	1	-	1
Nikolaivorstadt	1	2	-1
Ober-Neundorf	1	1	-
Rauschwalde	1	20	-19
Schlauroth	-	2	-2
Südstadt	4	19	-15
Tauchritz	-	1	-1
Weinhübel	1	9	-8

Quelle: Amt für öffentliche Ordnung - SG Einwohnermeldewesen, Einwohnermelderegister; Kommunale Statistikstelle

Räumliche Bevölkerungsbewegung (nur Hauptwohnsitz)	März 2018	Februar 2018	März 2017	Veränderung gegenüber dem Vormonat	
	Personen			absolut	Prozent
Zuzüge insgesamt <sup>1)</sup>	330	381	445	-51	-13,4
davon männlich	173	201	221	-28	-13,9
weiblich	157	180	224	-23	-12,8
Fortzüge insgesamt <sup>2)</sup>	318	344	336	-26	-7,6
davon männlich	162	160	167	2	1,3
weiblich	156	184	169	-28	-15,2
Überschuss der Zu- bzw. Fortzüge (-) insgesamt	12	37	109	-25	x
davon männlich	11	41	54	-30	x
weiblich	1	-4	55	5	x
Umzüge insgesamt <sup>3)</sup>	153	109	124	44	40,4
davon männlich	82	56	55	26	46,4
weiblich	71	53	69	18	34,0

<sup>1)</sup> ist die Summe aller Zuzüge in die einzelnen Stadt-/Ortsteile, sowohl aus anderen Stadt-/Ortsteilen von Görlitz als auch von außerhalb.

<sup>2)</sup> ist die Summe aller Fortzüge aus den einzelnen Stadt-/Ortsteilen, sowohl in andere Stadt-/Ortsteile von Görlitz als auch nach außerhalb.

<sup>3)</sup> ist die Summe aller Umzüge innerhalb der einzelnen Stadt- und Ortsteile.

Quelle: Amt für öffentliche Ordnung - SG Einwohnermeldewesen, Einwohnermelderegister; Kommunale Statistikstelle

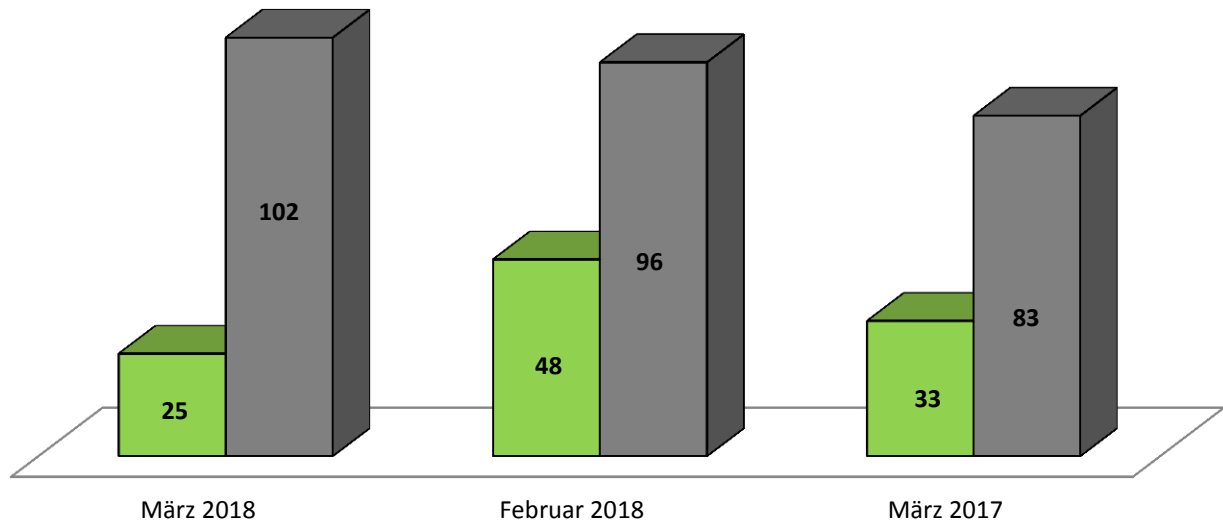
Räumliche Bevölkerungsbewegung in der Stadt insgesamt und nach Stadt-/Ortsteilen im März 2018	Zuzüge in den Stadt-/Ortsteil	Fortzüge aus dem Stadt-/Ortsteil	Überschuss der Zu- bzw. Fortzüge (-) insgesamt	Umzüge innerhalb des Stadt-/Ortsteils
	Personen		absolut	Personen
Görlitz insgesamt	330	318	12	153
davon Biesnitz	3	13	-10	2
Hagenwerder	-	2	-2	1
Historische Altstadt	37	24	13	6
Innenstadt	127	130	-3	78
Klein Neundorf	-	-	-	-
Klingewalde	3	5	-2	-
Königshufen	21	17	4	20
Kunnerwitz	-	-	-	-
Ludwigsdorf	-	4	-4	-
Nikolaivorstadt	13	19	-6	-
Ober-Neundorf	1	2	-1	-
Rauschwalde	31	13	18	8
Schlauroth	7	3	4	-
Südstadt	64	67	-3	32
Tauchritz	-	-	-	-
Weinhübel	23	19	4	6

Quelle: Amt für öffentliche Ordnung - SG Einwohnermeldewesen, Einwohnermelderegister; Kommunale Statistikstelle



## Darstellung der natürlichen Bevölkerungsbewegung

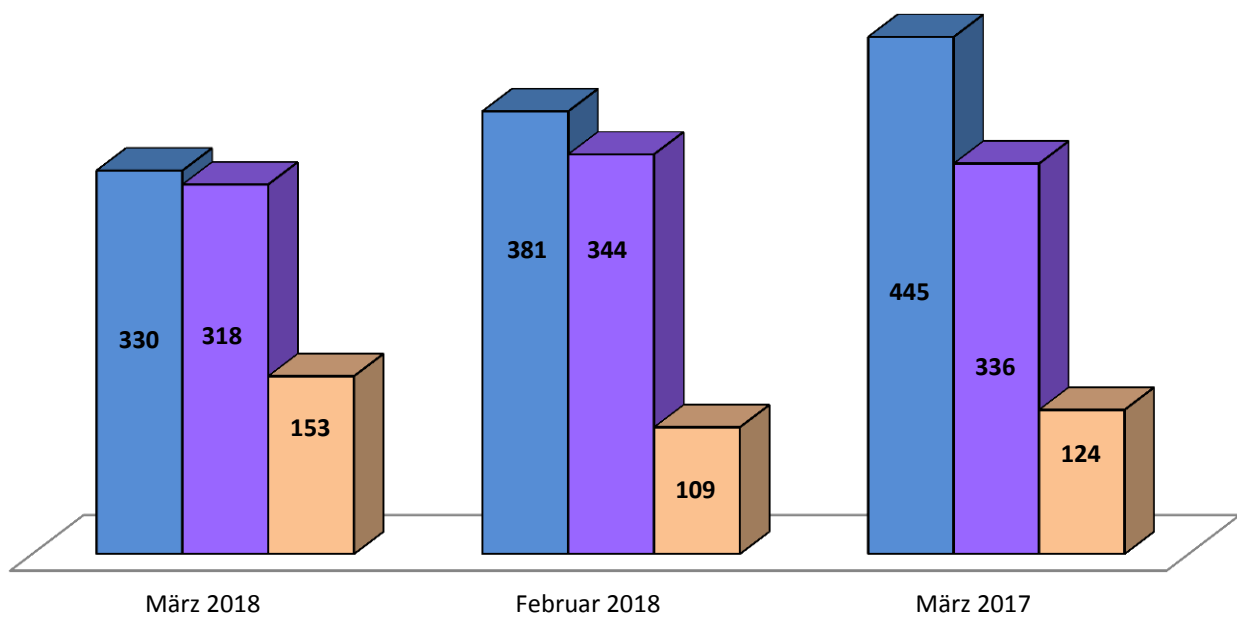
■ Lebendgeborene ■ Gestorbene



Quelle: Kommunale Statistikstelle

## Darstellung der räumlichen Bevölkerungsbewegung

■ Zuzüge ■ Fortzüge ■ Umzüge



Quelle: Kommunale Statistikstelle

Natürliche Bevölkerungsbewegung in der Stadt insgesamt und nach Stadt-/ Ortsteilen im Zeitraum Januar bis März 2018 <sup>1)</sup>	Lebendgeborene	Gestorbene	Geborenenüberschuss / Geborenendefizit (-) insgesamt
	Personen		absolut
Görlitz insgesamt	121	284	-163
davon Biesnitz	4	8	-4
Hagenwerder	2	-	2
Historische Altstadt	9	9	-
Innenstadt	49	68	-19
Klein Neundorf	-	-	-
Klingewalde	2	-	2
Königshufen	11	65	-54
Kunnerwitz	1	1	-
Ludwigsdorf	2	-	2
Nikolaivorstadt	2	5	-3
Ober-Neundorf	1	4	-3
Rauschwalde	6	56	-50
Schlauroth	-	3	-3
Südstadt	26	41	-15
Tauchritz	-	2	-2
Weinhübel	6	22	-16

<sup>1)</sup> Die Werte entstammen einer Gesamtabfrage für den Zeitraum Januar bis März und entsprechen nicht der Summierung der einzelnen Monatswerte.

Quelle: Amt für öffentliche Ordnung - SG Einwohnermeldewesen, Einwohnermelderegister; Kommunale Statistikstelle

Räumliche Bevölkerungsbewegung in der Stadt insgesamt und nach Stadt-/ Ortsteilen im Zeitraum Januar bis März 2018 <sup>1)</sup>	Zuzüge in den Stadt-/ Ortsteil	Fortzüge aus dem Stadt-/ Ortsteil	Überschuss der Zuzüge bzw. Fortzüge (-) insgesamt	Umzüge innerhalb des Stadt-/ Ortsteils
	Personen		absolut	Personen
Görlitz insgesamt	1.104	1.015	89	396
davon Biesnitz	30	37	-7	11
Hagenwerder	8	8	-	2
Historische Altstadt	105	109	-4	15
Innenstadt	424	401	23	216
Klein Neundorf	-	-	-	-
Klingewalde	7	5	2	-
Königshufen	90	78	12	45
Kunnerwitz	2	3	-1	-
Ludwigsdorf	9	12	-3	-
Nikolaivorstadt	51	41	10	3
Ober-Neundorf	4	7	-3	-
Rauschwalde	92	59	33	23
Schlauroth	24	6	18	-
Südstadt	200	190	10	62
Tauchritz	1	3	-2	-
Weinhübel	57	56	1	19

<sup>1)</sup> Die Werte entstammen einer Gesamtabfrage für den Zeitraum Januar bis März und entsprechen nicht der Summierung der einzelnen Monatswerte.

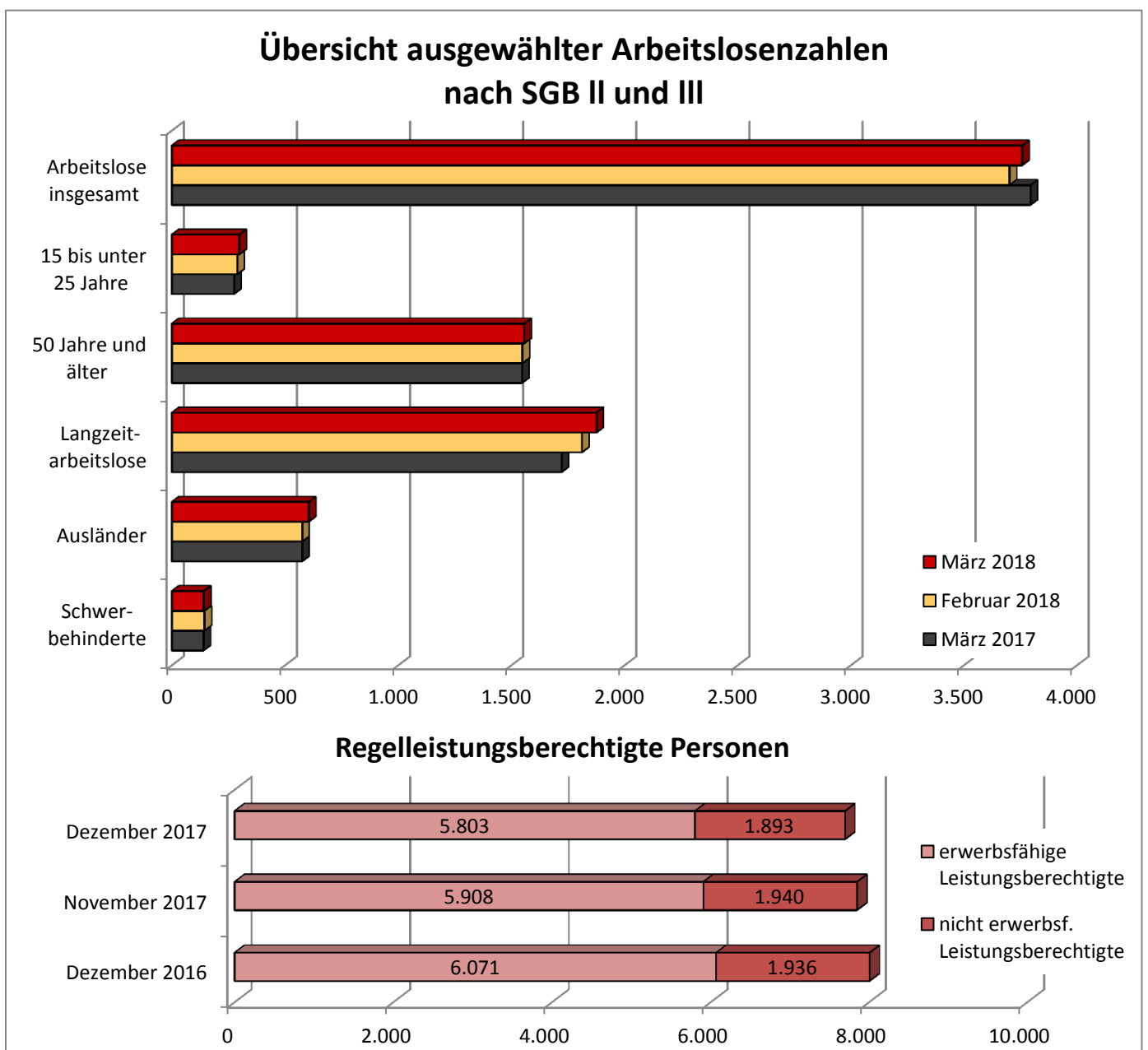
Quelle: Amt für öffentliche Ordnung - SG Einwohnermeldewesen, Einwohnermelderegister; Kommunale Statistikstelle

Arbeitsmarkt	Einheit	März 2018	Februar 2018	März 2017	Veränderung gegenüber dem Vormonat	
					absolut	Prozent
Arbeitslosenquote insgesamt (bezogen auf alle zivile Erwerbspersonen)	%	14,5	14,3	14,7	x	x
Arbeitslosenquote insgesamt (bezogen auf abhängig zivile Erwerbspersonen)	%	15,9	15,6	16,1	x	x
<b>Arbeitslose nach SGB II und SGB III</b>						
insgesamt	Personen	3.758	3.702	3.795	56	1,5
davon: männlich	Personen	2.138	2.090	2.151	48	2,3
weiblich	Personen	1.620	1.612	1.644	8	0,5
darunter:						
15 bis unter 25 Jahre	Personen	298	289	275	9	3,1
darunter 15 bis unter 20 Jahre	Personen	71	80	64	-9	-11,3
50 Jahre und älter	Personen	1.557	1.549	1.547	8	0,5
darunter 55 Jahre und älter	Personen	1.059	1.045	982	14	1,3
Langzeitarbeitslose	Personen	1.876	1.812	1.722	64	3,5
Ausländer	Personen	605	576	576	29	5,0
Schwerbehinderte Menschen	Personen	141	144	140	-3	-2,1
Zugang im Monat	Personen	589	581	586	8	1,4
Abgang im Monat	Personen	533	587	747	-54	-9,2
<b>Arbeitslose nach SGB III</b>						
insgesamt	Personen	841	853	773	-12	-1,4
davon: männlich	Personen	490	481	428	9	1,9
weiblich	Personen	351	372	345	-21	-5,6
darunter:						
15 bis unter 25 Jahre	Personen	82	79	71	3	3,8
darunter 15 bis unter 20 Jahre	Personen	11	17	9	-6	-35,3
50 Jahre und älter	Personen	355	354	328	1	0,3
darunter 55 Jahre und älter	Personen	281	274	237	7	2,6
Langzeitarbeitslose	Personen	78	81	90	-3	-3,7
Ausländer	Personen	186	178	183	8	4,5
Schwerbehinderte Menschen	Personen	36	36	25	0	-
<b>Arbeitslose nach SGB II</b>						
insgesamt	Personen	2.917	2.849	3.022	68	2,4
davon: männlich	Personen	1.648	1.609	1.723	39	2,4
weiblich	Personen	1.269	1.240	1.299	29	2,3
darunter:						
15 bis unter 25 Jahre	Personen	216	210	204	6	2,9
darunter 15 bis unter 20 Jahre	Personen	60	63	55	-3	-4,8
50 Jahre und älter	Personen	1.202	1.195	1.219	7	0,6
darunter 55 Jahre und älter	Personen	778	771	745	7	0,9
Langzeitarbeitslose	Personen	1.798	1.731	1.632	67	3,9
Ausländer	Personen	419	398	393	21	5,3
Schwerbehinderte Menschen	Personen	105	108	115	-3	-2,8

Quelle: Statistik der Bundesagentur für Arbeit

Arbeitsmarkt	Einheit	Dezember 2017	November 2017	Dezember 2016	Veränderung gegenüber dem Vormonat	
					absolut	Prozent
<b><u>Bedarfsgemeinschaften</u></b>						
insgesamt	Anzahl	4.486	4.545	4.687	-59	-1,3
Personen in Bedarfsgemeinschaften	Personen	8.087	8.206	8.346	-119	-1,5
Regelleistungsberechtigte Personen	Personen	7.696	7.848	8.007	-152	-1,9
davon:						
erwerbsfähige Leistungsberechtigte	Personen	5.803	5.908	6.071	-105	-1,8
darunter						
unter 25 Jahre	Personen	859	890	864	-31	-3,5
55 Jahre und älter	Personen	1.202	1.217	1.195	-15	-1,2
nicht erwerbsf. Leistungsberechtigte	Personen	1.893	1.940	1.936	-47	-2,4

Quelle: Statistik der Bundesagentur für Arbeit



Quelle: Kommunale Statistikstelle

Gewerbe	März 2018	Februar 2018	März 2017	Veränderung gegenüber dem Vormonat	
	Anzahl			absolut	Prozent
Gewerbeanmeldungen insgesamt	139	125	172	14	11,2
davon: Industrie	-	-	-	-	x
Handwerk	51	50	61	1	2,0
Handel	20	21	32	-1	-4,8
Sonstiges	68	54	79	14	25,9
Gewerbeabmeldungen insgesamt	223	150	149	73	48,7
davon: Industrie	-	-	-	-	x
Handwerk	79	73	72	6	8,2
Handel	16	23	25	-7	-30,4
Sonstiges	128	54	52	74	137,0
Gewerbebestand insgesamt <sup>1)</sup>	6.600	6.684	6.392	-84	-1,3
davon: Industrie	54	54	56	-	-
Handwerk	2.026	2.054	1.985	-28	-1,4
Handel	1.629	1.625	1.612	4	0,2
Sonstiges	2.891	2.951	2.739	-60	-2,0

<sup>1)</sup> Bestand am Monatsende

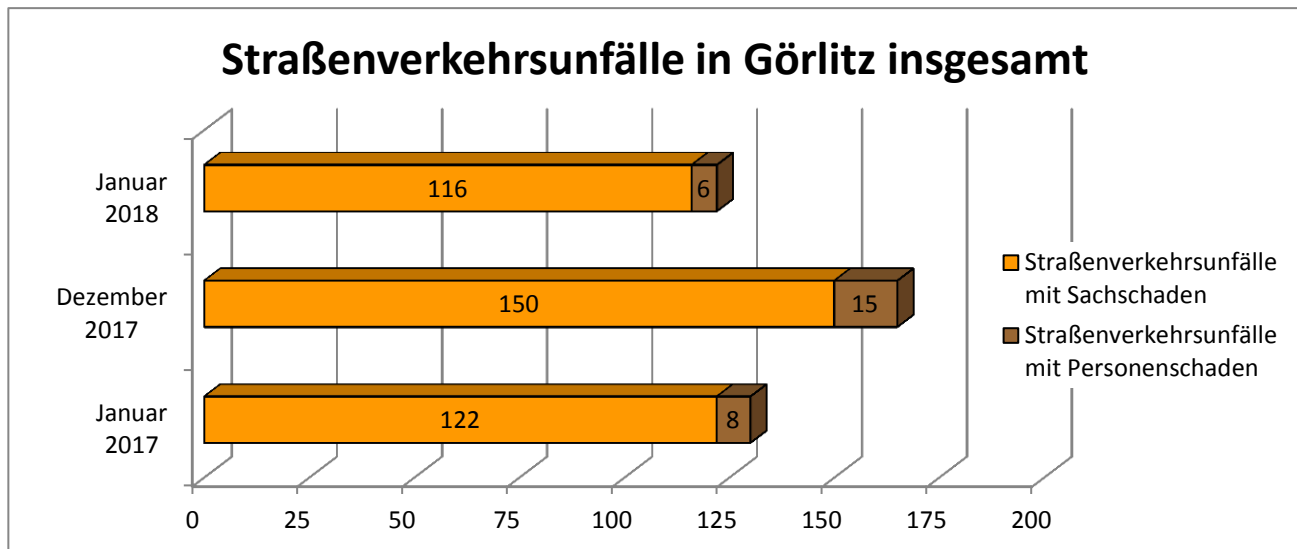
Quelle: Amt für öffentliche Ordnung - SG Allgemeine Ordnungsaufgaben / Gewerbe

Baugenehmigungen	Februar 2018	Januar 2018	Februar 2017	Veränderung gegenüber dem Vormonat	
	Anzahl			absolut	Prozent
Fälle insgesamt	107	91	109	16	17,6
Baugenehmigungen insgesamt	28	13	20	15	115,4
darunter:					
vereinfachtes Baugenehmigungsverfahren nach § 63 SächsBO	25	9	16	16	177,8
Baugenehmigungsverfahren nach § 64 SächsBO (Sonderbauten)	3	3	4	-	-
Genehmigungen gemäß Erhaltungssatzung	5	4	6	1	25,0
Genehmigungen gemäß Sanierungssatzung	4	4	3	-	-
Genehmigungen gemäß Stadtumbausatzung	-	-	-	-	x
Bauvorbescheide (§ 75 SächsBO)	2	3	4	-1	-33,3
Neueingang Baugesuche	33	20	25	13	65,0

Quelle: Amt für Stadtentwicklung - SG Bauordnung

Straßenverkehrsunfälle in Görlitz	Januar 2018	Dezember 2017	Januar 2017	Januar bis Dezember 2017	Januar bis Dezember 2016
	Anzahl				
insgesamt	122	165	130	1.835	1.859
davon: innerorts	107	150	110	1.632	1.669
außerorts	15	15	20	203	190
Straßenverkehrsunfälle mit Personenschaden	6	15	8	180	162
davon: innerorts	5	13	6	154	145
außerorts	1	2	2	26	17
Straßenverkehrsunfälle mit Sachschaden	116	150	122	1.655	1.697
davon: innerorts	102	137	104	1.478	1.524
außerorts	14	13	18	177	173
Verunglückte insgesamt	7	21	8	205	187
davon: innerorts	6	16	6	170	159
außerorts	1	5	2	35	28

Quelle: Statistisches Landesamt des Freistaates Sachsen



Quelle: Kommunale Statistikstelle

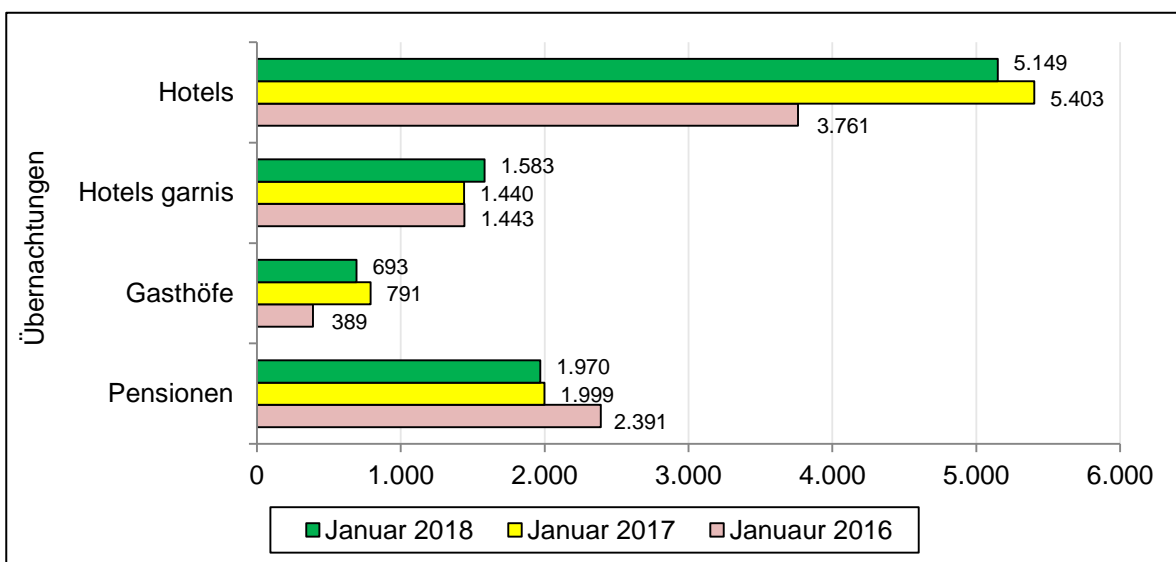
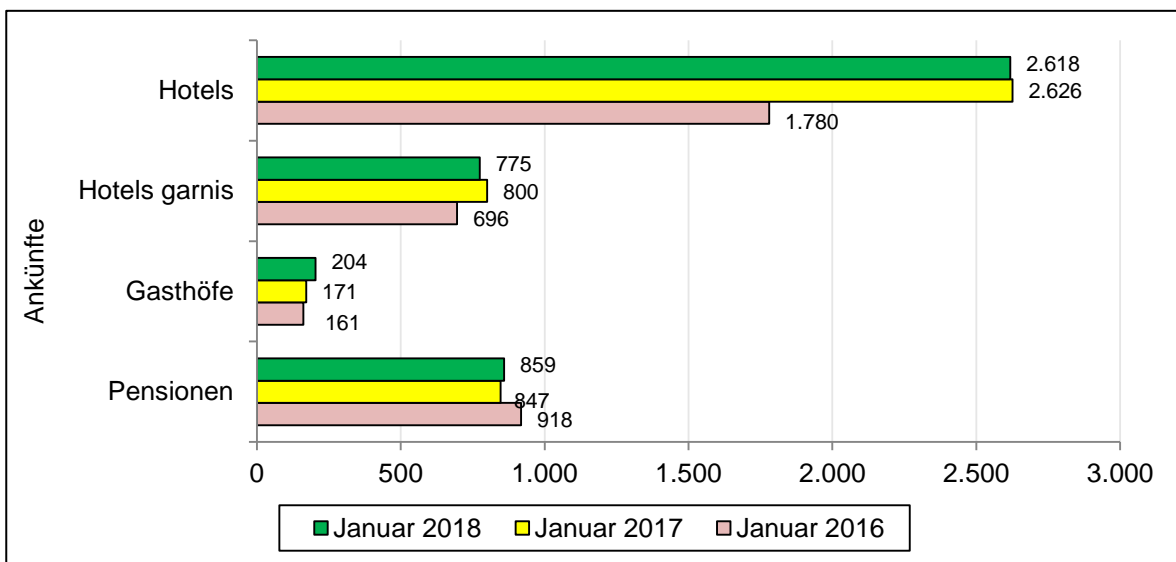
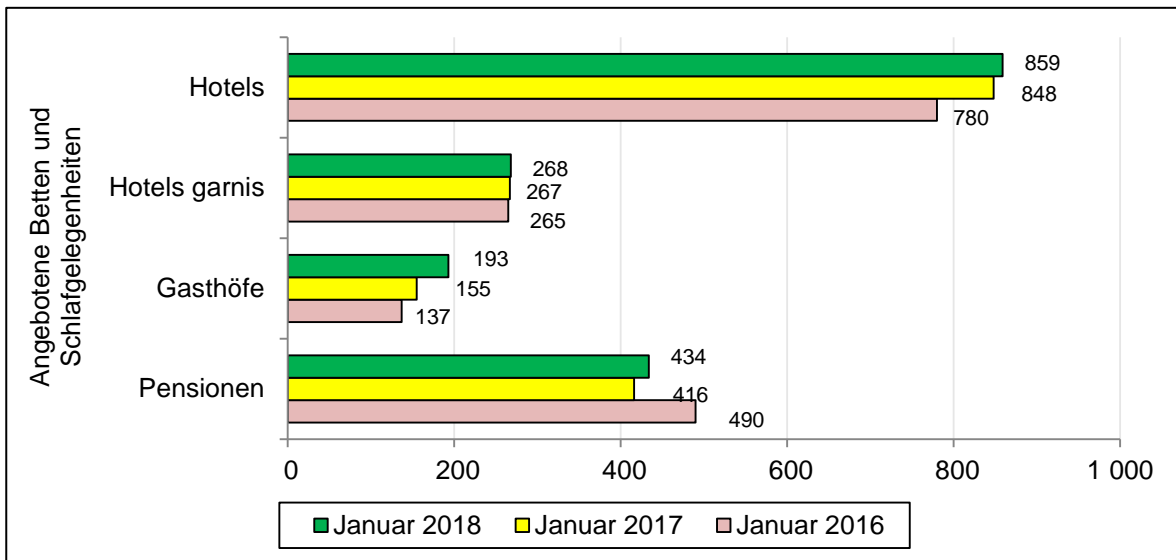
Verbraucherpreisindex Freistaat Sachsen	März 2018	Februar 2018	März 2017	Veränderung gegenüber Februar 2018	Veränderung gegenüber März 2017
	2010 = 100			Prozent	
Gesamtindex	110,9	110,5	109,3	+0,4	+1,5

Quelle: Statistisches Landesamt des Freistaates Sachsen

<b>Beherbergungswesen</b>	Einheit	Januar 2018	Januar 2017	Januar 2016
Geöffnete Betriebe insgesamt	Anzahl	43	44	42
darunter Hotels	Anzahl	14	14	12
Hotels garnis	Anzahl	7	7	7
Gasthöfe	Anzahl	3	3	3
Pensionen	Anzahl	14	13	14
Angebotene Betten und Schlaf- gelegenheiten	Anzahl	2.024	1.980	1.966
darunter Hotels	Anzahl	859	848	780
Hotels garnis	Anzahl	268	267	265
Gasthöfe	Anzahl	193	155	137
Pensionen	Anzahl	434	416	490
Durchschnittliche Auslastung der angebotenen Betten	Prozent	16,4	17,7	15,8
darunter Hotels	Prozent	19,3	20,6	15,6
Hotels garnis	Prozent	20,4	18,6	17,6
Gasthöfe	Prozent	12,7	18,3	9,2
Pensionen	Prozent	14,6	15,5	15,7
Ankünfte	Anzahl	4.742	4.867	4.077
darunter Hotels	Anzahl	2.618	2.626	1.780
Hotels garnis	Anzahl	775	800	696
Gasthöfe	Anzahl	204	171	161
Pensionen	Anzahl	859	847	918
Übernachtungen	Anzahl	10.088	10.706	9.619
darunter Hotels	Anzahl	5.149	5.403	3.761
Hotels garnis	Anzahl	1.583	1.440	1.443
Gasthöfe	Anzahl	693	791	389
Pensionen	Anzahl	1.970	1.999	2.391
Durchschnittliche Aufenthaltsdauer	Tage	2,1	2,2	2,4

Quelle: Statistisches Landesamt des Freistaates Sachsen

# Übersicht ausgewählter Daten des Beherbergungswesens



Quelle: Kommunale Statistikstelle