

# Statistische Monatszahlen Stadt Görlitz

Monat Juli 2018



Stadtverwaltung Görlitz  
Kommunale Statistikstelle  
Herausgegeben: August 2018

**Stadt Görlitz**

## **Statistische Monatszahlen Juli 2018**

### **Herausgeber**

Stadtverwaltung Görlitz  
Kommunale Statistikstelle

### **Anschrift**

Stadtverwaltung Görlitz  
Kommunale Statistikstelle  
Untermarkt 6 – 8  
02826 Görlitz

### **Statistische Auskünfte**

Sollten Sie weitere statistische Auskünfte benötigen, wenden Sie sich bitte an uns.  
Ansprechpartner ist Frau Meisel (Telefon 67 1507 oder E-Mail a.meisel@goerlitz.de).

### **Nachdruck:**

Der Nachdruck, auch auszugsweise, ist nur mit Quellenangabe gestattet.

### **Zeichenerklärung**

-	Nichts vorhanden (genau Null)
0	Weniger als die Hälfte von 1 in der letzten besetzten Stelle, jedoch mehr als nichts
...	Angabe fällt später an oder ist nicht vorhanden
/	Zahlenwert nicht sicher genug
.	Zahlenwert unbekannt oder geheim zu halten
x	Tabellenfach gesperrt, weil Aussage nicht sinnvoll
( )	Aussagewert ist eingeschränkt, da der Zahlenwert statistisch relativ unsicher ist
davon	Summe der Einzelpositionen ergibt Gesamtsumme (Aufgliederung)
darunter	nur ausgewählte Einzelpositionen (Ausgliederung)

### **Feststellung der amtlichen Einwohnerzahl/Hinweise zu Einwohnerzahlen**

Kommt nach einer gesetzlichen Vorschrift der Einwohnerzahl eine rechtliche Bedeutung zu, ist die vom Statistischen Landesamt des Freistaates Sachsen zum 30. Juni des Vorjahres fortgeschriebene Einwohnerzahl maßgebend, soweit nichts anderes bestimmt ist (§ 125 der Gemeindeordnung für den Freistaat Sachsen). Die Feststellung und Veröffentlichung der amtlichen Einwohnerzahlen für die Gemeinden insgesamt erfolgt durch das Statistische Landesamt mit einem Nachlauf von ca. einem halben Jahr.

Um aktuellere Angaben zur Bevölkerungsentwicklung zu erhalten und um diese auch kleinräumig darstellen zu können, werden monatlich Daten aus dem Einwohnermelderegister ermittelt. Hierbei ist zu beachten, dass die Angaben zum Bevölkerungsbestand an einem Stichtag ermittelt werden. Die Daten aus der Bevölkerungsbewegung werden nach dem Meldedatum für den angegebenen Zeitraum zusammengezählt. Entscheidend ist also immer das "Meldedatum" und nicht der tatsächliche Zeitpunkt der Veränderung. Die Saldierung von diesen Ergebnissen kann deshalb zu abweichenden Daten führen.

In diesem Bericht stammen alle Angaben zur Bevölkerung aus eigenen Fortschreibungen (Einwohnermelderegister) und können nicht als amtlich angesehen werden.

Die genannten Datenquellen (Statistisches Landesamt, Einwohnermelderegister) führen zu unterschiedlichen Zahlenwerten.

### **Arbeitsmarktdaten**

Datenrevisionen können zu Abweichungen gegenüber Auswertungen mit früherem Erstellungsdatum führen.

Bevölkerungsbestand	Juli 2018	Juni 2018	Juli 2017	Veränderung gegenüber dem Vormonat	
	Personen			absolut	Prozent
Einwohner <sup>1)</sup> insgesamt	57.051	57.025	57.016	26	0,0
davon: männlich	27.701	27.668	27.684	33	0,1
weiblich	29.350	29.357	29.332	-7	-0,0
Bevölkerung <sup>2)</sup> insgesamt	56.506	56.473	56.480	33	0,1
davon: männlich	27.440	27.402	27.406	38	0,1
weiblich	29.066	29.071	29.074	-5	-0,0
Ausländische Einwohner insgesamt	5.932	5.885	5.659	47	0,8
davon: männlich	3.017	2.995	2.891	22	0,7
weiblich	2.915	2.890	2.768	25	0,9
Ausländische Bevölkerung insgesamt	5.919	5.871	5.645	48	0,8
davon: männlich	3.011	2.987	2.884	24	0,8
weiblich	2.908	2.884	2.761	24	0,8

<sup>1)</sup> mit Haupt- und Nebenwohnsitz, <sup>2)</sup> nur Hauptwohnsitz

Quelle: Kommunale Statistikstelle/Einwohnermelderegister

Bevölkerungsbestand nach Stadt-/Ortsteilen	Juli 2018	Juni 2018	Juli 2017	Veränderung gegenüber dem Vormonat	
	Personen			absolut	Prozent
Biesnitz	3.988	3.993	3.966	-5	-0,1
Hagenwerder	826	821	809	5	0,6
Historische Altstadt	2.589	2.593	2.559	-4	-0,2
Innenstadt	16.762	16.730	16.754	32	0,2
Klein Neundorf	135	134	132	1	0,7
Klingewalde	593	588	600	5	0,9
Königshufen	7.453	7.470	7.505	-17	-0,2
Kunnerwitz	510	509	513	1	0,2
Ludwigsdorf	775	776	811	-1	-0,1
Nikolaivorstadt	1.635	1.626	1.626	9	0,6
Ober-Neundorf	260	260	258	-	-
Rauschwalde	5.917	5.931	5.975	-14	-0,2
Schlauroth	393	393	366	-	-
Südstadt	9.221	9.209	9.114	12	0,1
Tauchritz	193	193	197	-	-
Weinhübel	5.256	5.247	5.295	9	0,2

Quelle: Kommunale Statistikstelle/Einwohnermelderegister

<b>Natürliche Bevölkerungsbewegung</b> (nur mit Hauptwohnsitz)	Juli 2018	Juni 2018	Juli 2017	Veränderung gegenüber dem Vormonat	
	Personen			absolut	Prozent
Lebendgeborene insgesamt	36	41	43	-5	-12,2
davon männlich	15	25	23	-10	-40,0
weiblich	21	16	20	5	31,3
Gestorbene insgesamt	64	55	64	9	16,4
davon männlich	20	26	38	-6	-23,1
weiblich	44	29	26	15	51,7
Geborenenüberschuss / Geborenendefizit (-) insgesamt	-28	-14	-21	-14	x
davon männlich	-5	-1	-15	-4	x
weiblich	-23	-13	-6	-10	x

Quelle: Kommunale Statistikstelle/Einwohnermelderegister

<b>Natürliche Bevölkerungsbewegung in der Stadt insgesamt und nach Stadt-/Ortsteilen im Juli 2018</b>	Lebendgeborene	Gestorbene	Geborenenüberschuss/ Geborenendefizit (-) insgesamt
	Personen		absolut
Görlitz insgesamt	36	64	-28
davon Biesnitz	4	3	1
Hagenwerder	1	-	1
Historische Altstadt	-	3	-3
Innenstadt	13	14	-1
Klein Neundorf	-	-	-
Klingewalde	1	-	1
Königshufen	3	8	-5
Kunnerwitz	-	-	-
Ludwigsdorf	-	1	-1
Nikolaivorstadt	-	-	-
Ober-Neundorf	-	-	-
Rauschwalde	3	13	-10
Schlauroth	-	-	-
Südstadt	7	15	-8
Tauchritz	-	-	-
Weinhübel	4	7	-3

Quelle: Kommunale Statistikstelle/Einwohnermelderegister

Räumliche Bevölkerungsbewegung (nur Hauptwohnsitz)	Juli 2018	Juni 2018	Juli 2017	Veränderung gegenüber dem Vormonat	
	Personen			absolut	Prozent
Zuzüge insgesamt <sup>1)</sup>	451	355	439	96	27,0
davon männlich	229	198	224	31	15,7
weiblich	222	157	215	65	41,4
Fortzüge insgesamt <sup>2)</sup>	412	276	392	136	49,3
davon männlich	186	128	196	58	45,3
weiblich	226	148	196	78	52,7
Überschuss der Zu- bzw. Fortzüge (-) insgesamt	39	79	47	-40	x
davon männlich	43	70	28	-27	x
weiblich	-4	9	19	-13	x
Umzüge insgesamt <sup>3)</sup>	128	96	125	32	33,3
davon männlich	61	42	67	19	45,2
weiblich	67	54	58	13	24,1

<sup>1)</sup> Summe aller Zuzüge in die einzelnen Stadt-/Ortsteile, sowohl aus anderen Stadt-/Ortsteilen von Görlitz als auch von außerhalb

<sup>2)</sup> Summe aller Fortzüge aus den einzelnen Stadt-/Ortsteilen, sowohl in andere Stadt-/Ortsteile von Görlitz als auch nach außerhalb

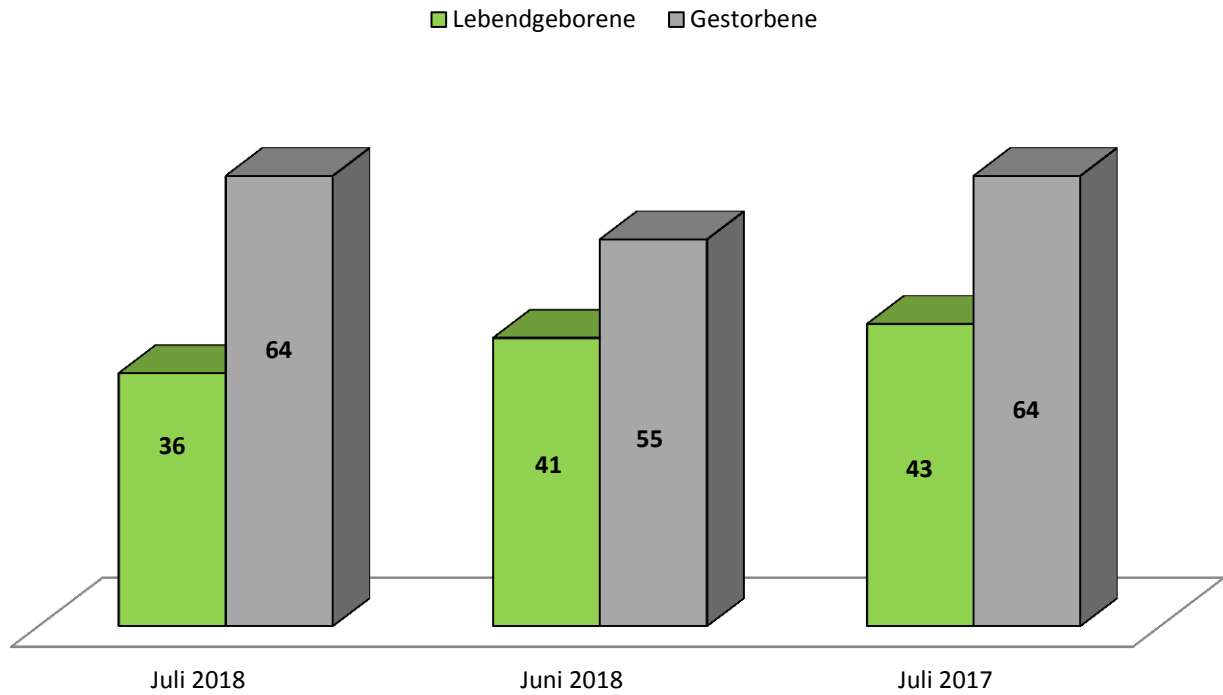
<sup>3)</sup> Summe aller Umzüge innerhalb der einzelnen Stadt- und Ortsteile

Quelle: Kommunale Statistikstelle/Einwohnermelderegister

Räumliche Bevölkerungsbewegung in der Stadt insgesamt und nach Stadt-/Ortsteilen im Juli 2018	Zuzüge in den Stadt-/Ortsteil	Fortzüge aus dem Stadt-/Ortsteil	Überschuss der Zu- bzw. Fortzüge (-) insgesamt	Umzüge innerhalb des Stadt-/Ortsteils
	Personen		absolut	Personen
Görlitz insgesamt	451	412	39	128
davon Biesnitz	20	12	8	1
Hagenwerder	7	3	4	4
Historische Altstadt	25	43	-18	-
Innenstadt	211	179	32	74
Klein Neundorf	-	-	-	-
Klingewalde	6	1	5	-
Königshufen	33	41	-8	14
Kunnerwitz	1	-	1	-
Ludwigsdorf	1	3	-2	-
Nikolaivorstadt	14	11	3	-
Ober-Neundorf	-	-	-	-
Rauschwalde	16	23	-7	8
Schlauroth	6	4	2	1
Südstadt	81	71	10	15
Tauchritz	-	-	-	-
Weinhübel	30	21	9	11

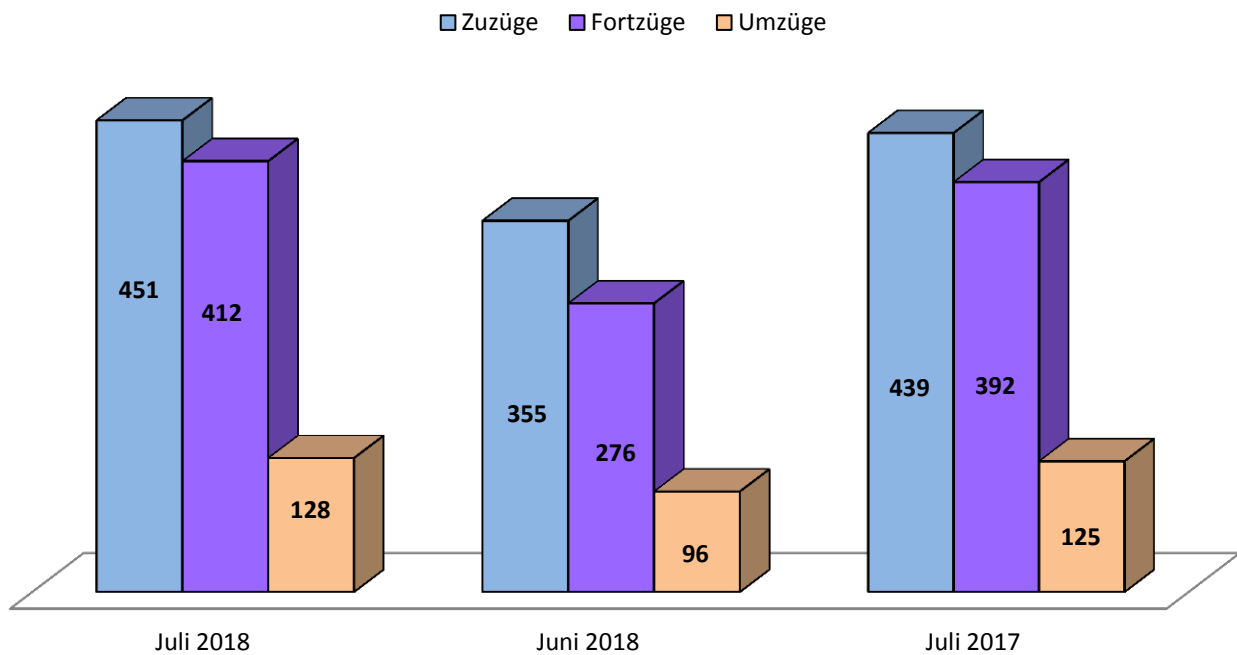
Quelle: Kommunale Statistikstelle/Einwohnermelderegister

## Darstellung der natürlichen Bevölkerungsbewegung



Quelle: Kommunale Statistikstelle

## Darstellung der räumlichen Bevölkerungsbewegung



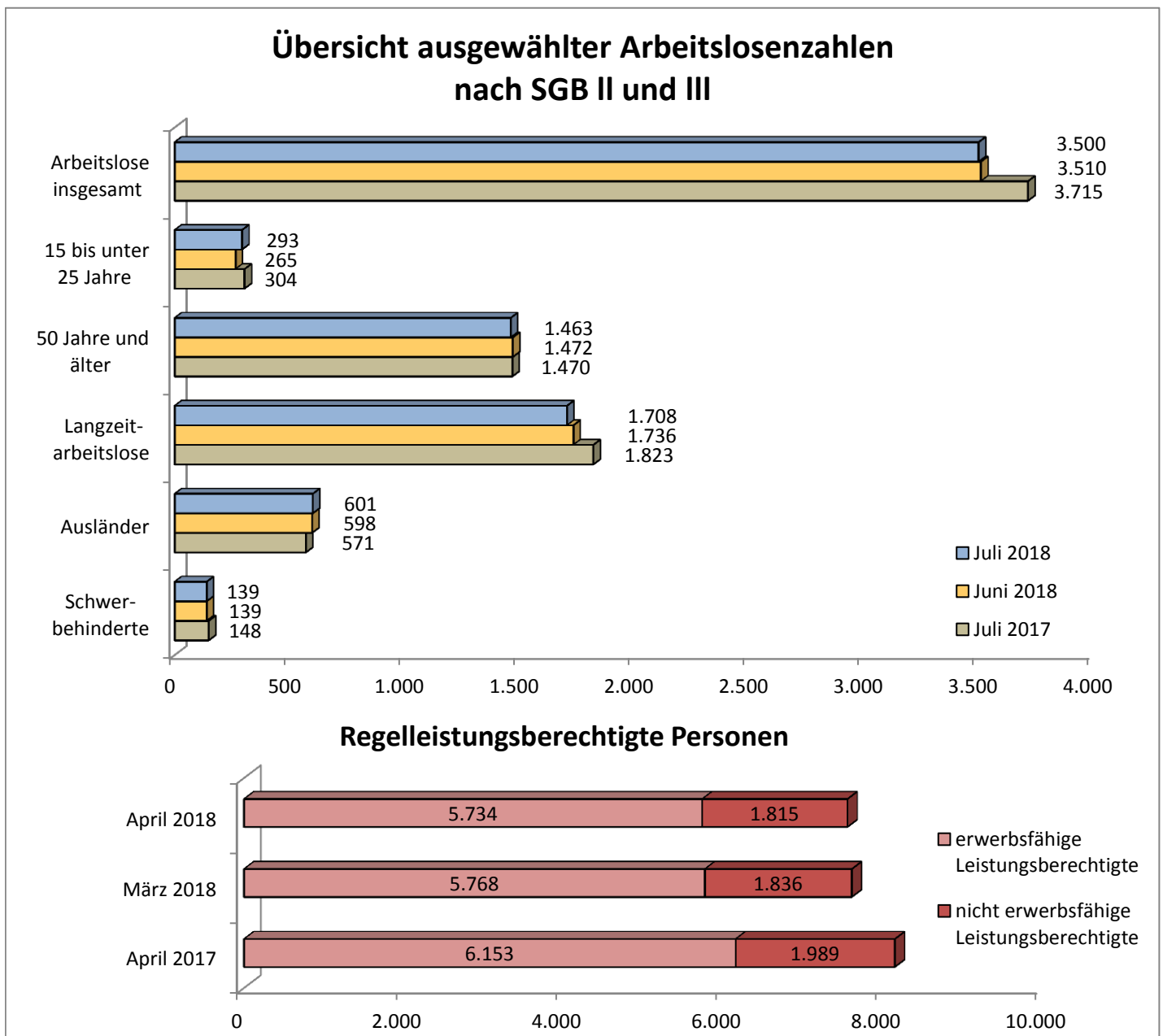
Quelle: Kommunale Statistikstelle

Arbeitsmarkt	Einheit	Juli 2018	Juni 2018	Juli 2017	Veränderung gegenüber dem Vormonat	
					absolut	Prozent
Arbeitslosenquote insgesamt (bezogen auf alle zivile Erwerbspersonen)	%	13,4	13,4	14,4	x	x
Arbeitslosenquote insgesamt (bezogen auf abhängig zivile Erwerbspersonen)	%	14,7	14,7	15,7	x	x
<b><u>Arbeitslose nach SGB II und SGB III</u></b>						
Insgesamt	Personen	3.500	3.510	3.715	-10	-0,3
davon: männlich	Personen	1.970	1.984	2.059	-14	-0,7
weiblich	Personen	1.530	1.526	1.656	4	0,3
darunter:						
15 bis unter 25 Jahre	Personen	293	265	304	28	10,6
darunter 15 bis unter 20 Jahre	Personen	79	59	83	20	33,9
50 Jahre und älter	Personen	1.463	1.472	1.470	-9	-0,6
darunter 55 Jahre und älter	Personen	1.014	1.020	954	-6	-0,6
Langzeitarbeitslose	Personen	1.708	1.736	1.823	-28	-1,6
Ausländer	Personen	601	598	571	3	0,5
Schwerbehinderte Menschen	Personen	139	139	148	-	-
Zugang im Monat	Personen	614	505	613	109	21,6
Abgang im Monat	Personen	632	582	521	50	8,6
<b><u>Arbeitslose nach SGB III</u></b>						
Insgesamt	Personen	744	780	677	-36	-4,6
davon: männlich	Personen	435	466	356	-31	-6,7
weiblich	Personen	309	314	321	-5	-1,6
darunter:						
15 bis unter 25 Jahre	Personen	80	75	73	5	6,7
darunter 15 bis unter 20 Jahre	Personen	10	10	15	-	-
50 Jahre und älter	Personen	301	311	265	-10	-3
darunter 55 Jahre und älter	Personen	243	244	206	-1	-0,4
Langzeitarbeitslose	Personen	66	65	89	1	1,5
Ausländer	Personen	194	211	169	-17	-8,1
Schwerbehinderte	Personen	33	35	24	-2	-5,7
<b><u>Arbeitslose nach SGB II</u></b>						
Insgesamt	Personen	2.756	2.730	3.038	26	1,0
davon: männlich	Personen	1.535	1.518	1.703	17	1,1
weiblich	Personen	1.221	1.212	1.335	9	0,7
darunter:						
15 bis unter 25 Jahre	Personen	213	190	231	23	12,1
darunter 15 bis unter 20 Jahre	Personen	69	49	68	20	40,8
50 Jahre und älter	Personen	1.162	1.161	1.205	1	0,1
darunter 55 Jahre und älter	Personen	771	776	748	-5	-0,6
Langzeitarbeitslose	Personen	1.642	1.671	1.734	-29	-1,7
Ausländer	Personen	407	387	402	20	5,2
Schwerbehinderte	Personen	106	104	124	2	1,9

Quelle: Statistik der Bundesagentur für Arbeit

Arbeitsmarkt	Einheit	April 2018	März 2018	April 2017	Veränderung gegenüber dem Vormonat	
					absolut	Prozent
<b>Bedarfsgemeinschaften</b>						
Insgesamt	Anzahl	4.456	4.477	4.689	-21	-0,5
Personen in Bedarfsgemeinschaften	Personen	8.026	8.083	8.480	-57	-0,7
Regelleistungsberechtigte Personen davon:	Personen	7.549	7.604	8.142	-55	-0,7
erwerbsfähige Leistungsberechtigte darunter	Personen	5.734	5.768	6.153	-34	-0,6
unter 25 Jahre	Personen	837	847	932	-10	-1,2
55 Jahre und älter	Personen	1.210	1.208	1.210	2	0,2
nicht erwerbsf. Leistungsberechtigte	Personen	1.815	1.836	1.989	-21	-1,1

Quelle: Statistik der Bundesagentur für Arbeit



Quelle: Kommunale Statistikstelle



Gewerbe	Juli 2018	Juni 2018	Juli 2017	Veränderung gegenüber dem Vormonat	
	Anzahl			absolut	Prozent
Gewerbeanmeldungen insgesamt	161	188	113	-27	-14,4
davon: Industrie	-	-	-	-	x
Handwerk	62	73	37	-11	-15
Handel	14	18	16	-4	-22,2
Sonstiges	85	97	60	-12	-12,4
Gewerbeabmeldungen insgesamt	93	124	123	-31	-25,0
davon: Industrie	1	-	-	1	x
Handwerk	32	35	50	-3	-8,6
Handel	4	23	12	-19	-82,6
Sonstiges	56	66	61	-10	-15,2
Gewerbebestand insgesamt <sup>1)</sup>	6.786	6.718	6.518	68	1,0
davon: Industrie	53	54	55	-1	-1,9
Handwerk	2.119	2.089	2.046	30	1,4
Handel	1.634	1.624	1.627	10	0,6
Sonstiges	2.980	2.951	2.790	29	1,0

<sup>1)</sup> Bestand am Monatsende

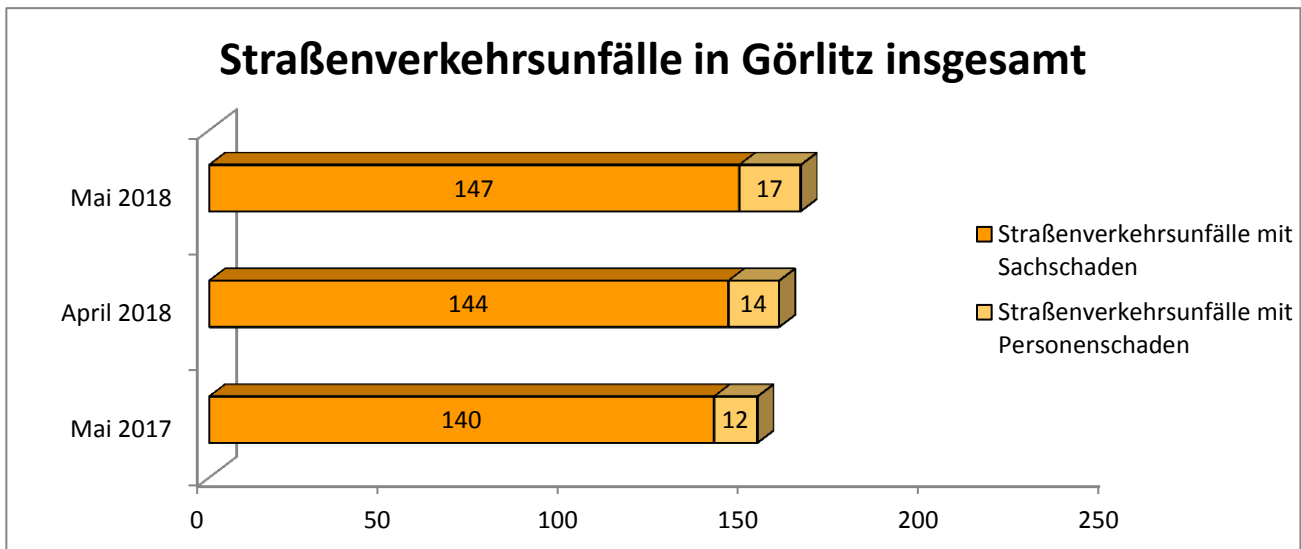
Quelle: Amt für öffentliche Ordnung - SG Allgemeine Ordnungsaufgaben/Gewerbe

Baugenehmigungen	Juni 2018	Mai 2018	Juni 2017	Veränderung gegenüber dem Vormonat	
	Anzahl			absolut	Prozent
Fälle insgesamt	105	103	118	2	1,9
Baugenehmigungen insgesamt	26	24	28	2	8,3
darunter:					
vereinfachtes Baugenehmigungsverfahren nach § 63 SächsBO	19	19	20	-	-
Baugenehmigungsverfahren nach § 64 SächsBO (Sonderbauten)	7	4	8	3	x
Genehmigungen gemäß Erhaltungssatzung	2	4	8	-2	-50,0
Genehmigungen gemäß Sanierungssatzung	8	5	1	3	60,0
Genehmigungen gemäß Stadtumbausatzung	-	-	1	-	x
Bauvorbescheide (§ 75 SächsBO)	2	4	4	-2	-50,0
Neueingang Baugesuche	20	29	61	-9	-31,0

Quelle: Amt für Stadtentwicklung - SG Bauordnung

Straßenverkehrsunfälle in Görlitz	Mai 2018	April 2018	Mai 2017	Januar bis Mai 2018	Januar bis Mai 2017
	Anzahl				
insgesamt	164	158	152	711	723
davon: innerorts	151	140	139	635	631
außerorts	13	18	13	76	92
Straßenverkehrsunfälle mit Personenschaden	17	14	12	48	51
davon: innerorts	17	13	12	45	42
außerorts	-	1	-	3	9
Straßenverkehrsunfälle mit Sachschaden	147	144	140	663	672
davon: innerorts	134	127	127	590	589
außerorts	13	17	13	73	83
Verunglückte insgesamt	17	17	13	55	57
davon: innerorts	17	16	13	52	46
außerorts	-	1	-	3	11

Quelle: Statistisches Landesamt des Freistaates Sachsen



Quelle: Kommunale Statistikstelle

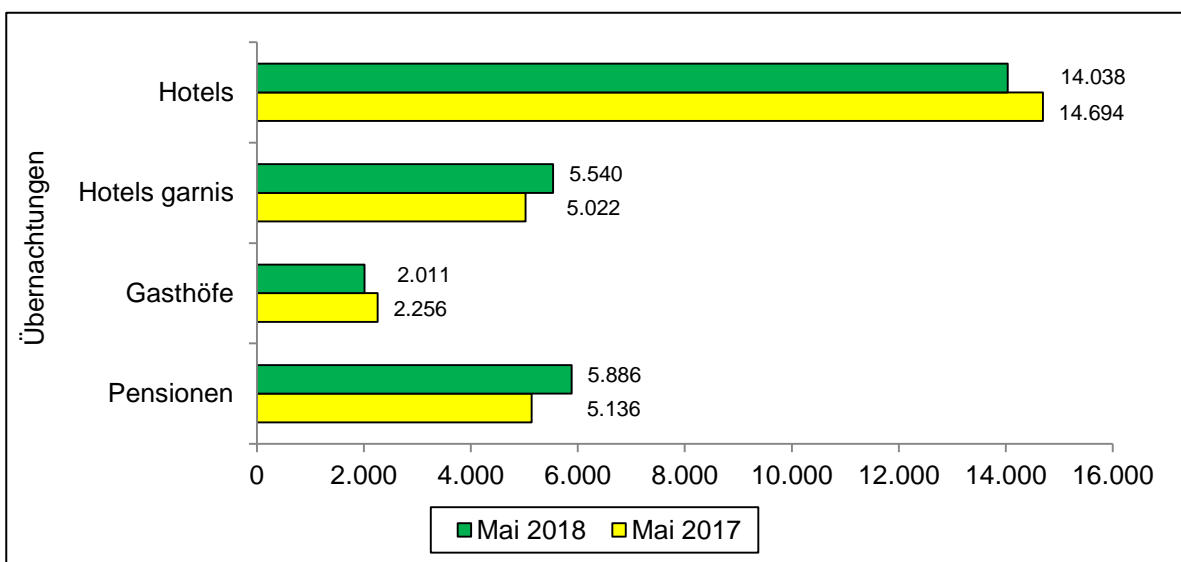
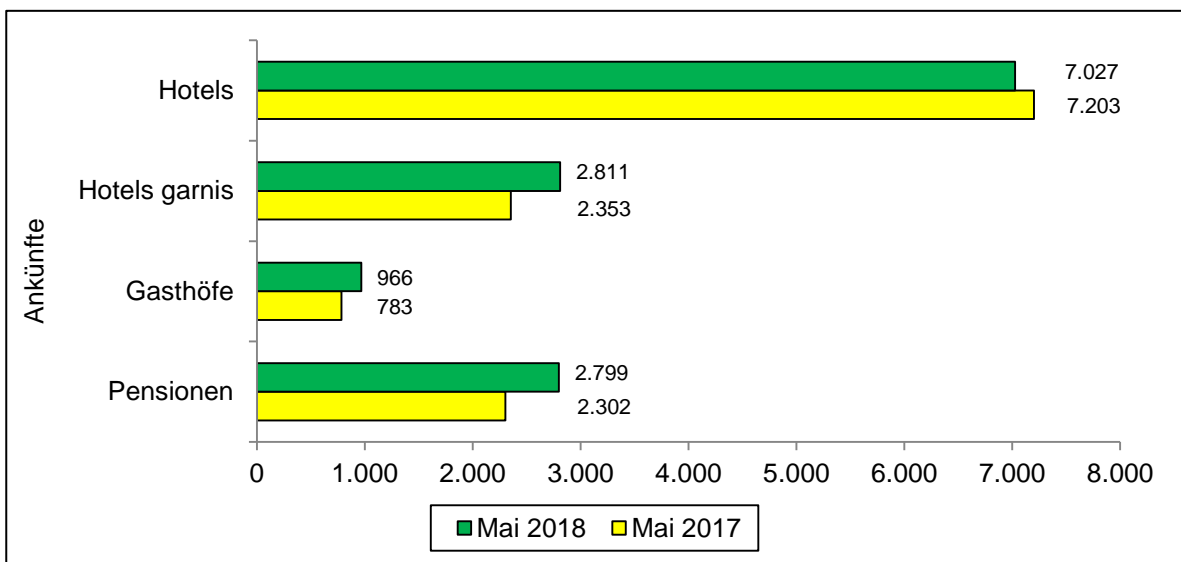
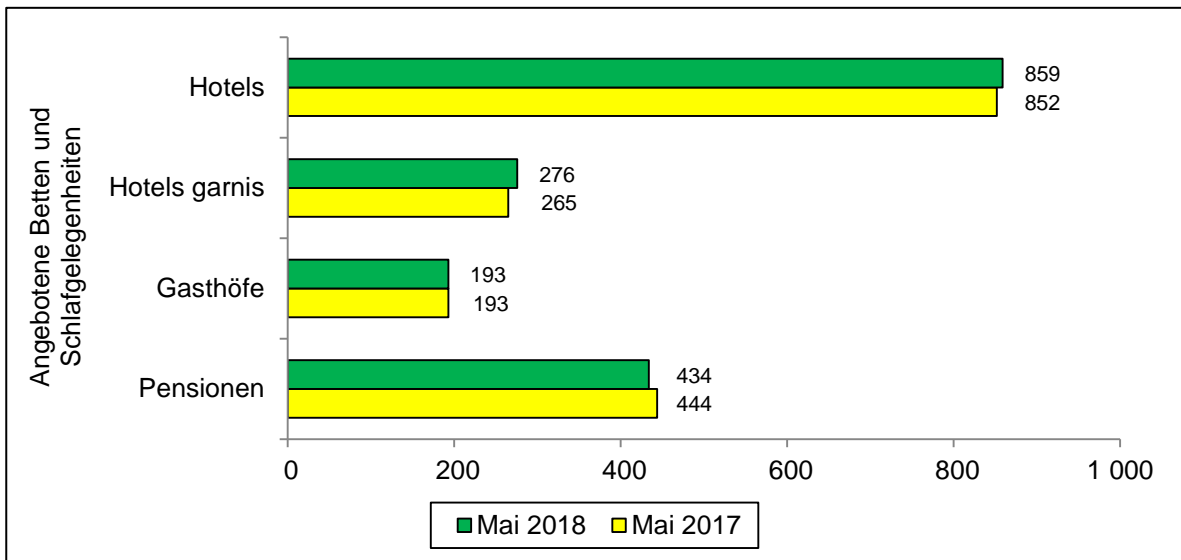
Verbraucherpreisindex Freistaat Sachsen	Juli 2018	Juni 2018	Juli 2017	Veränder- ung gegenüber Juni 2018	Veränder- ung gegenüber Juli 2017
	2010 = 100			Prozent	
Gesamtindex	112,0	111,6	109,6	+0,4	+2,2

Quelle: Statistisches Landesamt des Freistaates Sachsen

Beherbergungswesen		Einheit	Mai 2018	Januar bis Mai 2018	Mai 2017	Januar bis Mai 2017
Geöffnete Betriebe insgesamt	Anzahl		45	x	44	x
darunter Hotels	Anzahl		14	x	14	x
Hotels garnis	Anzahl		7	x	7	x
Gasthöfe	Anzahl		3	x	3	x
Pensionen	Anzahl		14	x	13	x
Angebotene Betten und Schlafgelegenheiten	Anzahl		2.058	x	2.046	x
darunter Hotels	Anzahl		859	x	852	x
Hotels garnis	Anzahl		276	x	265	x
Gasthöfe	Anzahl		193	x	193	x
Pensionen	Anzahl		434	x	444	x
Durchschnittliche Auslastung der angebotenen Betten	Prozent		48,7	29,7	48,0	31,5
darunter Hotels	Prozent		52,7	32,7	55,6	37,3
Hotels garnis	Prozent		64,7	36,6	61,1	37,4
Gasthöfe	Prozent		33,6	20,6	37,7	25,9
Pensionen	Prozent		43,7	26,8	37,3	25,5
Ankünfte	Anzahl		15.587	44.099	14.376	43.363
darunter Hotels	Anzahl		7.027	21.461	7.203	22.584
Hotels garnis	Anzahl		2.811	7.463	2.353	7.230
Gasthöfe	Anzahl		966	2.475	783	2.208
Pensionen	Anzahl		2.799	7.704	2.302	6.971
Übernachtungen	Anzahl		31.788	91.581	30.914	95.787
darunter Hotels	Anzahl		14.038	42.148	14.694	47.552
Hotels garnis	Anzahl		5.540	14.546	5.022	14.753
Gasthöfe	Anzahl		2.011	5.824	2.256	6.852
Pensionen	Anzahl		5.886	17.571	5.136	16.419
Durchschnittliche Aufenthaltsdauer	Tage		2,0	2,1	2,2	2,2

Quelle: Statistisches Landesamt des Freistaates Sachsen

## Übersicht ausgewählter Daten des Beherbergungswesens



Quelle: Kommunale Statistikstelle