

Statistische Monatszahlen Stadt Görlitz

Monat Januar 2018



Stadtverwaltung Görlitz
Kommunale Statistikstelle
Herausgegeben: Februar 2018

Stadt Görlitz

Statistische Monatszahlen Januar 2018

Herausgeber

Stadtverwaltung Görlitz
Kommunale Statistikstelle

Anschrift

Stadtverwaltung Görlitz
Kommunale Statistikstelle
Untermarkt 6 – 8
02826 Görlitz

Statistische Auskünfte

Sollten Sie weitere statistische Auskünfte benötigen, wenden Sie sich bitte an uns.
Ansprechpartner ist Frau Krause (Telefon 67 1513 oder E-Mail a.krause@goerlitz.de).

Nachdruck:

Der Nachdruck, auch auszugsweise, ist nur mit Quellenangabe gestattet.

Zeichenerklärung

-	Nichts vorhanden (genau Null)
0	Weniger als die Hälfte von 1 in der letzten besetzten Stelle, jedoch mehr als nichts
...	Angabe fällt später an oder ist nicht vorhanden
/	Zahlenwert nicht sicher genug
.	Zahlenwert unbekannt oder geheim zu halten
x	Tabellenfach gesperrt, weil Aussage nicht sinnvoll
()	Aussagewert ist eingeschränkt, da der Zahlenwert statistisch relativ unsicher ist
davon	Summe der Einzelpositionen ergibt Gesamtsumme (Aufgliederung)
darunter	nur ausgewählte Einzelpositionen (Ausgliederung)

Feststellung der amtlichen Einwohnerzahl/Hinweise zu Einwohnerzahlen

Kommt nach einer gesetzlichen Vorschrift der Einwohnerzahl eine rechtliche Bedeutung zu, ist die vom Statistischen Landesamt des Freistaates Sachsen zum 30. Juni des Vorjahres fortgeschriebene Einwohnerzahl maßgebend, soweit nichts anderes bestimmt ist (§ 125 der Gemeindeordnung für den Freistaat Sachsen). Die Feststellung und Veröffentlichung der amtlichen Einwohnerzahlen für die Gemeinden insgesamt erfolgt durch das Statistische Landesamt mit einem Nachlauf von ca. einem halben Jahr.

Um aktuellere Angaben zur Bevölkerungsentwicklung zu erhalten und um diese auch kleinräumig darstellen zu können, werden monatlich Daten aus dem Einwohnermelderegister ermittelt. Hierbei ist zu beachten, dass die Angaben zum Bevölkerungsbestand an einem Stichtag ermittelt werden. Die Daten aus der Bevölkerungsbewegung werden nach dem Meldedatum für den angegebenen Zeitraum zusammengezählt. Entscheidend ist also immer das "Meldedatum" und nicht der tatsächliche Zeitpunkt der Veränderung. Die Saldierung von diesen Ergebnissen kann deshalb zu abweichenden Daten führen.

In diesem Bericht stammen alle Angaben zur Bevölkerung aus eigenen Fortschreibungen (Einwohnermelderegister) und können nicht als amtlich angesehen werden.

Die genannten Datenquellen (Statistisches Landesamt, Einwohnermelderegister) führen zu unterschiedlichen Zahlenwerten.

Arbeitsmarktdaten

Datenrevisionen können zu Abweichungen gegenüber Auswertungen mit früherem Erstellungsdatum führen.

Bevölkerungsbestand	Januar 2018	Dezember 2017	Januar 2017	Veränderung gegenüber dem Vormonat	
	Personen			absolut	Prozent
Einwohner ¹⁾ insgesamt	57.190	57.256	56.809	-66	-0,1
davon: männlich	27.721	27.748	27.555	-27	-0,1
weiblich	29.469	29.508	29.254	-39	-0,1
Bevölkerung ²⁾ insgesamt	56.618	56.685	56.246	-67	-0,1
davon: männlich	27.447	27.472	27.276	-25	-0,1
weiblich	29.171	29.213	28.970	-42	-0,1
Ausländische Einwohner insgesamt	5.879	5.853	5.310	26	0,4
davon: männlich	2.995	2.994	2.703	1	0,0
weiblich	2.884	2.859	2.607	25	0,9
Ausländische Bevölkerung insgesamt	5.864	5.838	5.293	26	0,4
davon: männlich	2.987	2.985	2.696	2	0,1
weiblich	2.877	2.853	2.597	24	0,8

¹⁾ mit Haupt- und Nebenwohnsitz, ²⁾ nur Hauptwohnsitz

Quelle: Kommunale Statistikstelle/Einwohnermelderegister

Bevölkerungsbestand nach Stadt-/Ortsteilen	Januar 2018	Dezember 2017	Januar 2017	Veränderung gegenüber dem Vormonat	
	Personen			absolut	Prozent
Biesnitz	3.975	3.978	3.937	-3	-0,1
Hagenwerder	808	809	812	-1	-0,1
Historische Altstadt	2.601	2.613	2.608	-12	-0,5
Innenstadt	16.770	16.821	16.559	-51	-0,3
Klein Neundorf	134	134	132	-	-
Klingewalde	603	601	602	2	0,3
Königshufen	7.518	7.517	7.452	1	0,0
Kunnerwitz	511	512	512	-1	-0,2
Ludwigsdorf	824	823	798	1	0,1
Nikolaivorstadt	1.633	1.633	1.600	-	-
Ober-Neundorf	263	267	265	-4	-1,5
Rauschwalde	5.952	5.952	5.985	-	-
Schlauroth	367	368	354	-1	-0,3
Südstadt	9.212	9.205	9.113	7	0,1
Tauchritz	197	198	199	-1	-0,5
Weinhübel	5.250	5.254	5.318	-4	-0,1

Quelle: Kommunale Statistikstelle/Einwohnermelderegister

Natürliche Bevölkerungsbewegung (nur mit Hauptwohnsitz)	Januar 2018	Dezember 2017	Januar 2017	Veränderung gegenüber dem Vormonat	
	Personen			absolut	Prozent
Lebendgeborene insgesamt	44	29	32	15	51,7
davon männlich	21	15	12	6	40,0
weiblich	23	14	20	9	64,3
Gestorbene insgesamt	83	67	82	16	23,9
davon männlich	45	27	33	18	66,7
weiblich	38	40	49	-2	-5,0
Geborenenüberschuss / Geborenendefizit (-) insgesamt	-39	-38	-50	-1	x
davon männlich	-24	-12	-21	-12	x
weiblich	-15	-26	-29	11	x

Quelle: Kommunale Statistikstelle/Einwohnermelderegister

Natürliche Bevölkerungsbewegung in der Stadt insgesamt und nach Stadt-/Ortsteilen im Januar 2018	Lebendgeborene	Gestorbene	Geborenenüberschuss/ Geborenendefizit (-) insgesamt
	Personen		absolut
Görlitz insgesamt	44	83	-39
davon Biesnitz	-	2	-2
Hagenwerder	-	-	-
Historische Altstadt	2	3	-1
Innenstadt	16	20	-4
Klein Neundorf	-	-	-
Klingewalde	1	-	1
Königshufen	3	18	-15
Kunnerwitz	-	-	-
Ludwigsdorf	-	-	-
Nikolaivorstadt	1	2	-1
Ober-Neundorf	-	1	-1
Rauschwalde	4	13	-9
Schlauroth	-	1	-1
Südstadt	12	15	-3
Tauchritz	-	-	-
Weinhübel	5	8	-3

Quelle: Kommunale Statistikstelle/Einwohnermelderegister

Räumliche Bevölkerungsbewegung (nur Hauptwohnsitz)	Januar 2018	Dezember 2017	Januar 2017	Veränderung gegenüber dem Vormonat	
	Personen			absolut	Prozent
Zuzüge insgesamt ¹⁾	354	309	438	45	14,6
davon männlich	188	163	222	25	15,3
weiblich	166	146	216	20	13,7
Fortzüge insgesamt ²⁾	288	237	330	51	21,5
davon männlich	136	125	148	11	8,8
weiblich	152	112	182	40	35,7
Überschuss der Zu- bzw. Fortzüge (-) insgesamt	66	72	108	-6	x
davon männlich	52	38	74	14	x
weiblich	14	34	34	-20	x
Umzüge insgesamt ³⁾	96	115	111	-19	-16,5
davon männlich	53	55	53	-2	-3,6
weiblich	43	60	58	-17	-28,3

¹⁾ Summe aller Zuzüge in die einzelnen Stadt-/Ortsteile, sowohl aus anderen Stadt-/Ortsteilen von Görlitz als auch von außerhalb

²⁾ Summe aller Fortzüge aus den einzelnen Stadt-/Ortsteilen, sowohl in andere Stadt-/Ortsteile von Görlitz als auch nach außerhalb

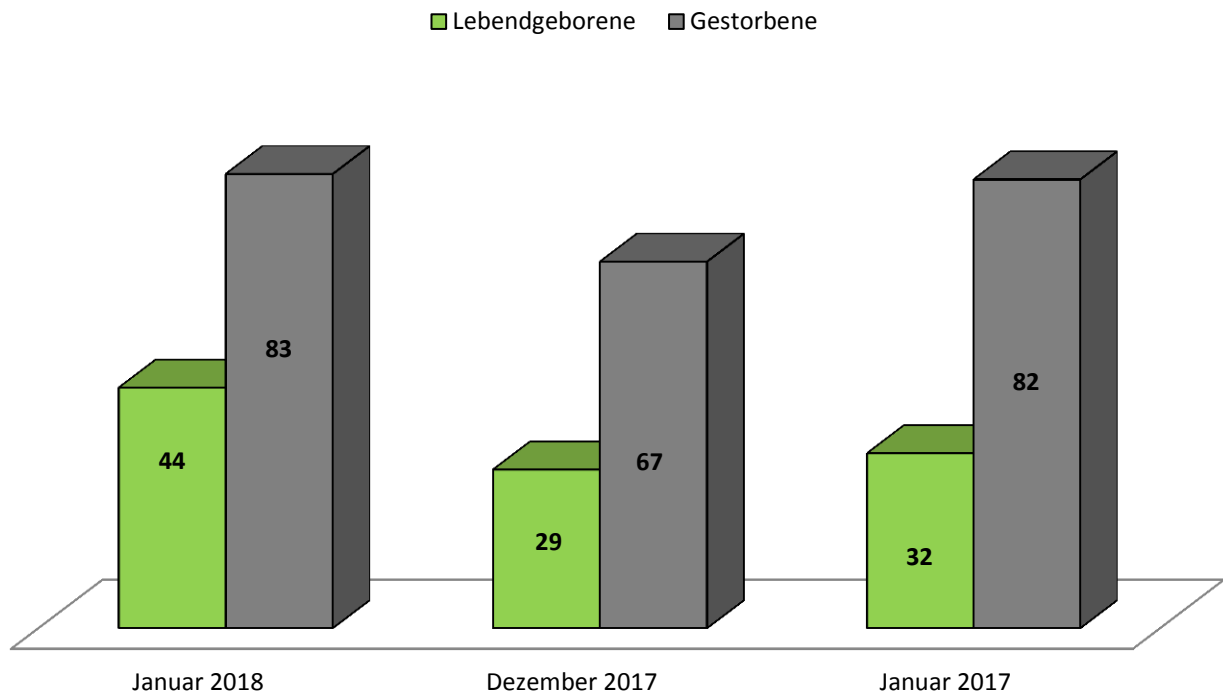
³⁾ Summe aller Umzüge innerhalb der einzelnen Stadt- und Ortsteile

Quelle: Kommunale Statistikstelle/Einwohnermelderegister

Räumliche Bevölkerungsbewegung in der Stadt insgesamt und nach Stadt-/Ortsteilen im Januar 2018	Zuzüge in den Stadt-/Ortsteil	Fortzüge aus dem Stadt-/Ortsteil	Überschuss der Zu- bzw. Fortzüge (-) insgesamt	Umzüge innerhalb des Stadt-/Ortsteils
	Personen		absolut	Personen
Görlitz insgesamt	354	288	66	96
davon Biesnitz	11	8	3	-
Hagenwerder	3	2	1	-
Historische Altstadt	32	32	-	2
Innenstadt	148	105	43	60
Klein Neundorf	-	-	-	-
Klingewalde	4	-	4	-
Königshufen	33	29	4	6
Kunnerwitz	2	3	-1	-
Ludwigsdorf	5	3	2	-
Nikolaivorstadt	7	15	-8	1
Ober-Neundorf	-	1	-1	-
Rauschwalde	28	20	8	6
Schlauroth	9	1	8	-
Südstadt	55	50	5	13
Tauchritz	-	1	-1	-
Weinhübel	17	18	-1	8

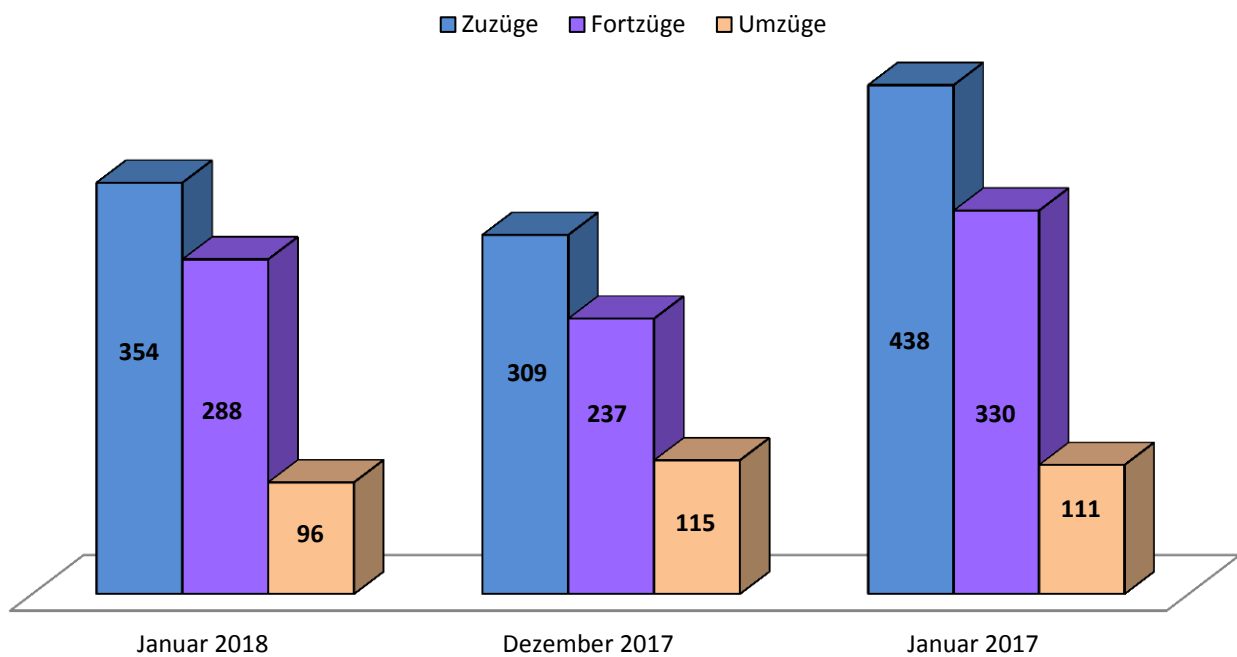
Quelle: Kommunale Statistikstelle/Einwohnermelderegister

Darstellung der natürlichen Bevölkerungsbewegung



Quelle: Kommunale Statistikstelle

Darstellung der räumlichen Bevölkerungsbewegung



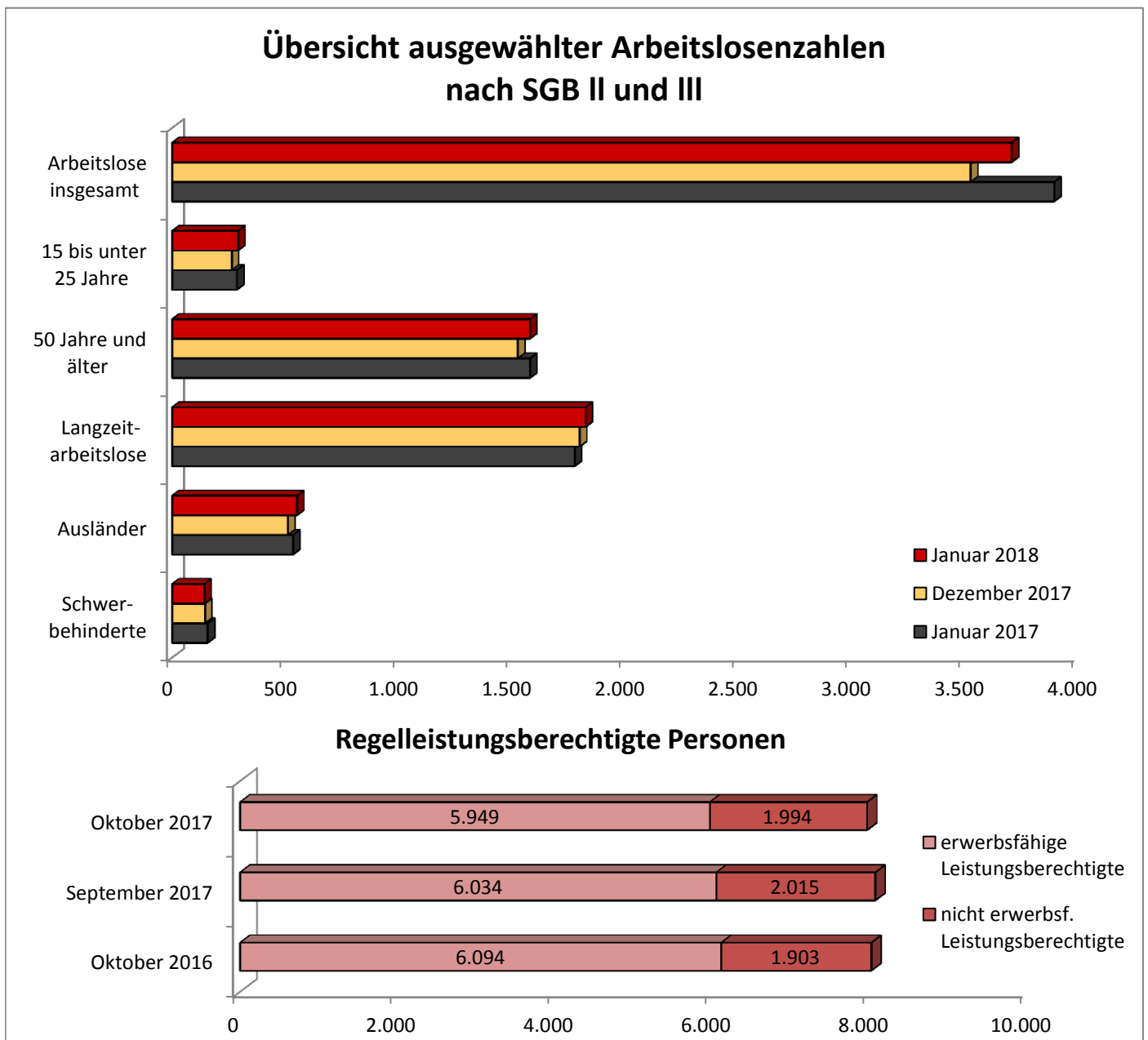
Quelle: Kommunale Statistikstelle

Arbeitsmarkt	Einheit	Januar 2018	Dezember 2017	Januar 2017	Veränderung gegenüber dem Vormonat	
					absolut	Prozent
Arbeitslosenquote insgesamt (bezogen auf alle zivile Erwerbspersonen)	%	14,3	13,6	15,0	x	x
Arbeitslosenquote insgesamt (bezogen auf abhängig zivile Erwerbspersonen)	%	15,6	14,9	16,5	x	x
<u>Arbeitslose nach SGB II und SGB III</u>						
Insgesamt	Personen	3.706	3.525	3.894	181	5,1
davon: männlich	Personen	2.111	1.984	2.218	127	6,4
weiblich	Personen	1.595	1.541	1.676	54	3,5
darunter:						
15 bis unter 25 Jahre	Personen	291	263	286	28	10,6
darunter 15 bis unter 20 Jahre	Personen	78	68	67	10	14,7
50 Jahre und älter	Personen	1.579	1.526	1.580	53	3,5
darunter 55 Jahre und älter	Personen	1.070	1.024	1.005	46	4,5
Langzeitarbeitslose	Personen	1.825	1.799	1.777	26	1,4
Ausländer	Personen	551	511	534	40	7,8
Schwerbehinderte Menschen	Personen	142	145	157	-3	-2,1
Zugang im Monat	Personen	622	508	667	114	22,4
Abgang im Monat	Personen	455	512	461	-57	-11,1
<u>Arbeitslose nach SGB III</u>						
Insgesamt	Personen	811	654	822	157	24,0
davon: männlich	Personen	468	361	455	107	29,6
weiblich	Personen	343	293	367	50	17,1
darunter:						
15 bis unter 25 Jahre	Personen	61	45	71	16	35,6
darunter 15 bis unter 20 Jahre	Personen	16	11	8	5	45,5
50 Jahre und älter	Personen	358	309	351	49	15,9
darunter 55 Jahre und älter	Personen	282	246	254	36	14,6
Langzeitarbeitslose	Personen	88	72	107	16	22,2
Ausländer	Personen	165	133	160	32	24,1
Schwerbehinderte	Personen	33	35	33	-2	-5,7
<u>Arbeitslose nach SGB II</u>						
Insgesamt	Personen	2.895	2.871	3.072	24	0,8
davon: männlich	Personen	1.643	1.623	1.763	20	1,2
weiblich	Personen	1.352	1.248	1.309	104	8,3
darunter:						
15 bis unter 25 Jahre	Personen	230	218	215	12	5,5
darunter 15 bis unter 20 Jahre	Personen	62	57	59	5	8,8
50 Jahre und älter	Personen	1.221	1.217	1.229	4	0,3
darunter 55 Jahre und älter	Personen	788	778	751	10	1,3
Langzeitarbeitslose	Personen	1.737	1.727	1.670	10	0,6
Ausländer	Personen	386	378	374	8	2,1
Schwerbehinderte	Personen	109	110	124	-1	-0,9

Quelle: Statistik der Bundesagentur für Arbeit

Arbeitsmarkt	Einheit	Oktober 2017	September 2017	Oktober 2016	Veränderung gegenüber dem Vormonat	
					absolut	Prozent
Bedarfsgemeinschaften						
Insgesamt	Anzahl	4.555	4.608	4.708	-53	-1,2
Personen in Bedarfsgemeinschaften	Personen	8.274	8.364	8.350	-90	-1,1
Regelleistungsberechtigte Personen	Personen	7.943	8.049	7.997	-106	-1,3
davon:						
erwerbsfähige Leistungsberechtigte	Personen	5.949	6.034	6.094	-85	-1,4
darunter						
unter 25 Jahre	Personen	905	934	842	-29	-3,1
55 Jahre und älter	Personen	1.211	1.205	1.197	6	0,5
nicht erwerbsf. Leistungsberechtigte	Personen	1.994	2.015	1.903	-21	-1,0

Quelle: Statistik der Bundesagentur für Arbeit



Quelle: Kommunale Statistikstelle

Gewerbe	Januar 2018	Dezember 2017	Januar 2017	Veränderung gegenüber dem Vormonat	
	Anzahl			absolut	Prozent
Gewerbeanmeldungen insgesamt	211	93	132	118	126,9
davon: Industrie	-	-	-	-	x
Handwerk	66	12	67	54	450,0
Handel	21	23	16	-2	-8,7
Sonstiges	124	58	49	66	113,8
Gewerbeabmeldungen insgesamt	170	89	138	81	91,0
davon: Industrie	-	-	-	-	x
Handwerk	68	35	65	33	94,3
Handel	19	21	25	-2	-9,5
Sonstiges	83	33	48	50	151,5
Gewerbebestand insgesamt ¹⁾	6.709	6.668	6.403	41	0,6
davon: Industrie	54	54	56	-	-
Handwerk	2.077	2.079	2.024	-2	-0,1
Handel	1.627	1.625	1.612	2	0,1
Sonstiges	2.951	2.910	2.711	41	1,4

¹⁾ Bestand am Monatsende

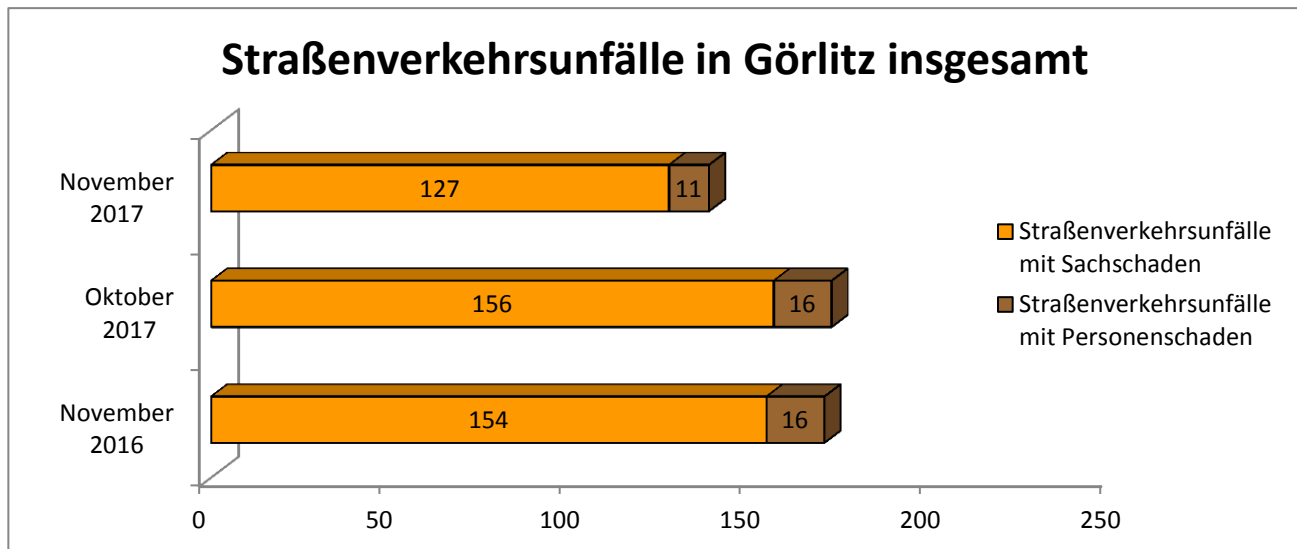
Quelle: Amt für öffentliche Ordnung - SG Allgemeine Ordnungsaufgaben/Gewerbe

Baugenehmigungen	Dezember 2017	November 2017	Dezember 2016	Veränderung gegenüber dem Vormonat	
	Anzahl			absolut	Prozent
Fälle insgesamt	112	125	135	-13	-10,4
Baugenehmigungen insgesamt	23	20	35	3	15,0
darunter:					
vereinfachtes Baugenehmigungsverfahren nach § 63 SächsBO	23	14	26	9	64,3
Baugenehmigungsverfahren nach § 64 SächsBO (Sonderbauten)	-	6	9	-6	x
Genehmigungen gemäß Erhaltungssatzung	3	4	4	-1	-25,0
Genehmigungen gemäß Sanierungssatzung	1	6	4	-5	-83,3
Genehmigungen gemäß Stadtumbausatzung	-	-	-	-	x
Bauvorbescheide (§ 75 SächsBO)	2	4	6	-2	-50,0
Neueingang Baugesuche	36	21	39	15	71,4

Quelle: Amt für Stadtentwicklung - SG Bauordnung

Straßenverkehrsunfälle in Görlitz	November 2017	Oktober 2017	November 2016	Januar bis November 2017	Januar bis November 2016
	Anzahl				
insgesamt	138	172	170	1.667	1.676
davon: innerorts	126	156	151	1.479	1.495
außerorts	12	16	19	188	181
Straßenverkehrsunfälle mit Personenschaden	11	16	16	163	149
davon: innerorts	10	14	15	139	132
außerorts	1	2	1	24	17
Straßenverkehrsunfälle mit Sachschaden	127	156	154	1.504	1.527
davon: innerorts	116	142	136	1.340	1.363
außerorts	11	14	18	164	164
Verunglückte insgesamt	11	18	19	182	173
davon: innerorts	10	16	18	152	145
außerorts	1	2	1	30	28

Quelle: Statistisches Landesamt des Freistaates Sachsen



Quelle: Kommunale Statistikstelle

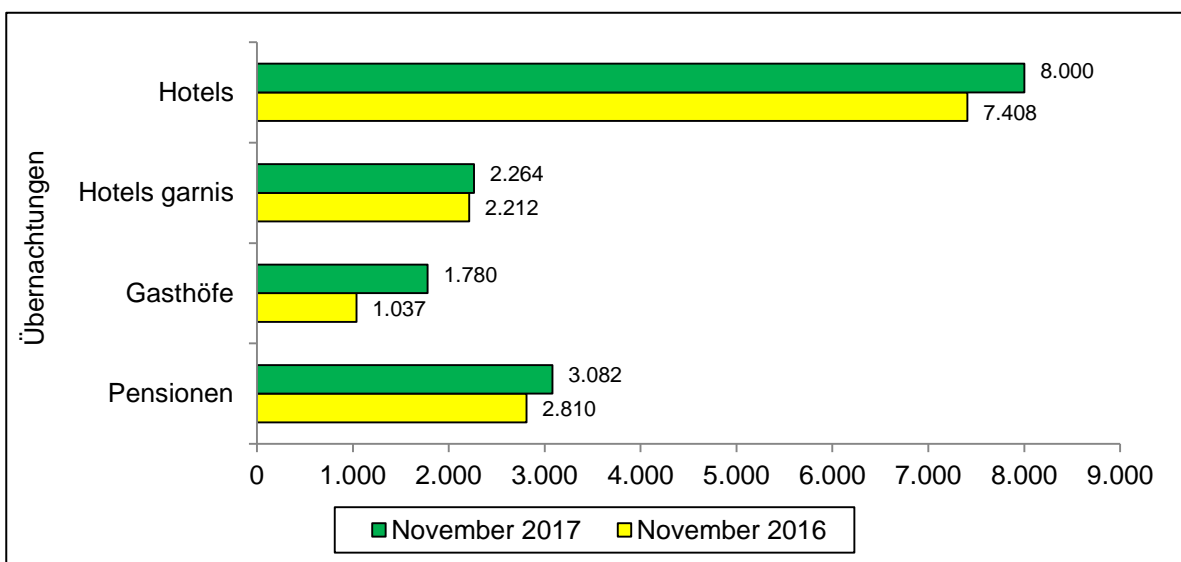
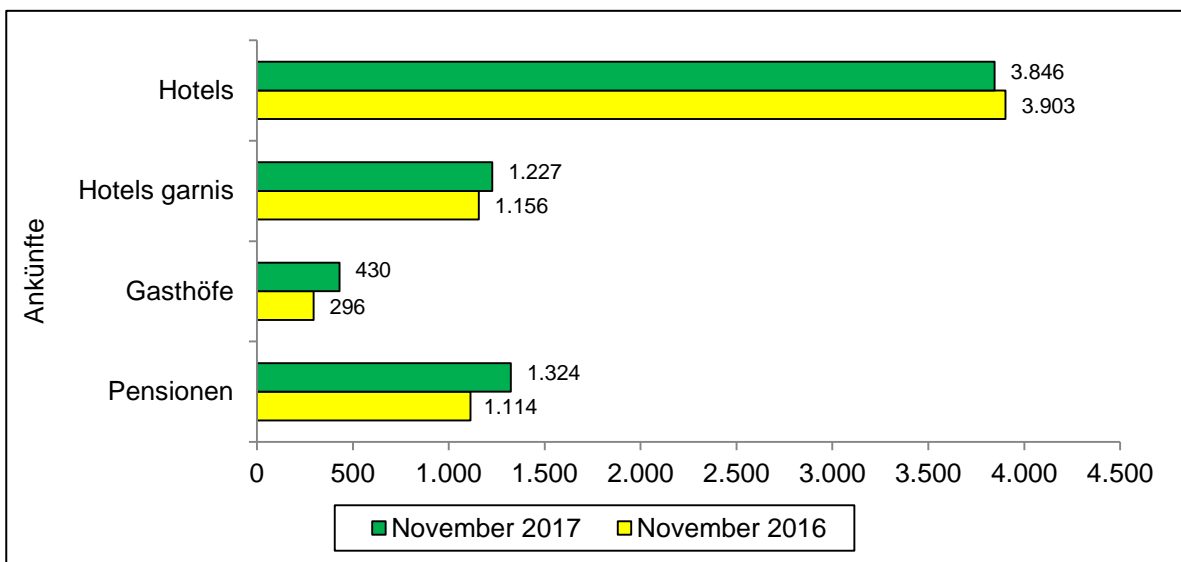
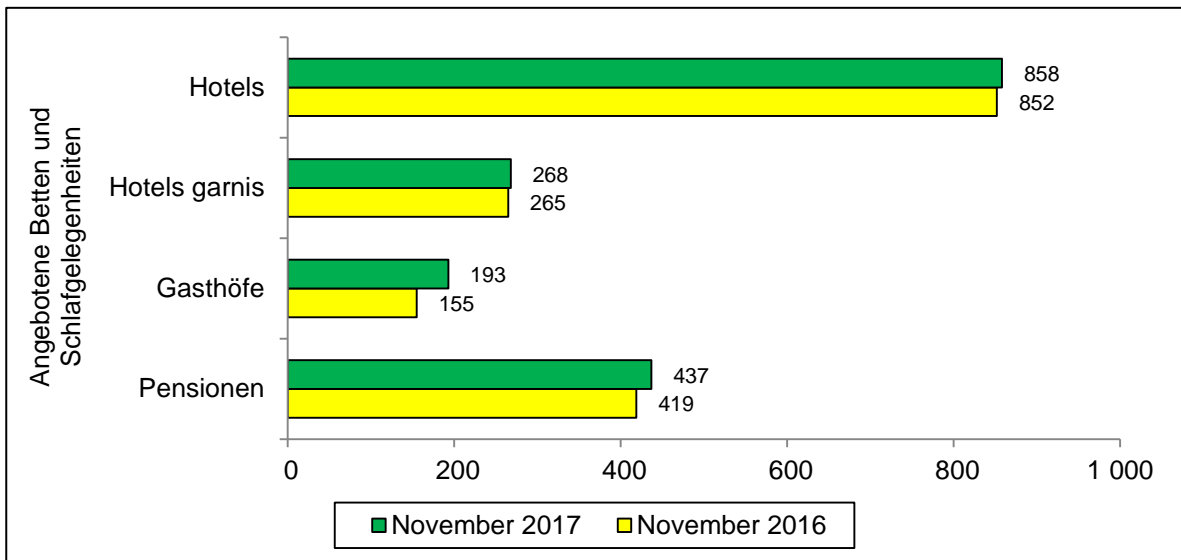
Verbraucherpreisindex Freistaat Sachsen	Januar 2018	Dezember 2017	Januar 2017	Veränder- ung gegenüber Dezember 2017	Veränder- ung gegenüber Januar 2017
	2010 = 100			Prozent	
Gesamtindex	110,1	110,0	108,6	-0,8	+1,4

Quelle: Statistisches Landesamt des Freistaates Sachsen

Beherbergungswesen		Einheit	November 2017	Januar bis November 2017	November 2016	Januar bis November 2016
Geöffnete Betriebe insgesamt	Anzahl		43	x	43	x
darunter Hotels	Anzahl		14	x	14	x
Hotels garnis	Anzahl		7	x	7	x
Gasthöfe	Anzahl		3	x	3	x
Pensionen	Anzahl		14	x	13	x
Angebotene Betten und Schlafgelegenheiten	Anzahl		2.034	x	1.989	x
darunter Hotels	Anzahl		858	x	852	x
Hotels garnis	Anzahl		268	x	265	x
Gasthöfe	Anzahl		193	x	155	x
Pensionen	Anzahl		437	x	419	x
Durchschnittliche Auslastung der angebotenen Betten	Prozent		26,8	40,0	25,3	38,4
darunter Hotels	Prozent		31,1	46,2	29,0	42,2
Hotels garnis	Prozent		28,2	47,9	27,8	44,7
Gasthöfe	Prozent		31,4	32,8	22,3	32,0
Pensionen	Prozent		23,5	33,8	22,4	36,3
Ankünfte	Anzahl		7.128	126.307	6.933	118.806
darunter Hotels	Anzahl		3.846	63.604	3.903	55.037
Hotels garnis	Anzahl		1.227	21.586	1.156	19.716
Gasthöfe	Anzahl		430	7.039	296	6.183
Pensionen	Anzahl		1.324	21.218	1.114	25.085
Übernachtungen	Anzahl		16.331	273.939	15.088	259.685
darunter Hotels	Anzahl		8.000	131.423	7.408	115.493
Hotels garnis	Anzahl		2.264	42.339	2.212	39.733
Gasthöfe	Anzahl		1.780	20.232	1.037	16.121
Pensionen	Anzahl		3.082	48.432	2.810	56.631
Durchschnittliche Aufenthaltsdauer	Tage		2,3	2,2	2,2	2,2

Quelle: Statistisches Landesamt des Freistaates Sachsen

Übersicht ausgewählter Daten des Beherbergungswesens



Quelle: Kommunale Statistikstelle