

Statistische Monatszahlen Stadt Görlitz

Monat Februar 2018



Stadtverwaltung Görlitz
Kommunale Statistikstelle
Herausgegeben: März 2018

Stadt Görlitz

Statistische Monatszahlen Februar 2018

Herausgeber

Stadtverwaltung Görlitz
Kommunale Statistikstelle

Anschrift

Stadtverwaltung Görlitz
Kommunale Statistikstelle
Untermarkt 6 – 8
02826 Görlitz

Statistische Auskünfte

Sollten Sie weitere statistische Auskünfte benötigen, wenden Sie sich bitte an uns.
Ansprechpartner sind Frau Krause (Telefon 67 1513 oder E-Mail a.krause@goerlitz.de) und
Frau Meisel (Telefon 67 1507 oder E-Mail a.meisel@goerlitz.de).

Nachdruck:

Der Nachdruck, auch auszugsweise, ist nur mit Quellenangabe gestattet.

Zeichenerklärung

-	Nichts vorhanden (genau Null)
0	Weniger als die Hälfte von 1 in der letzten besetzten Stelle, jedoch mehr als nichts
...	Angabe fällt später an oder ist nicht vorhanden
/	Zahlenwert nicht sicher genug
.	Zahlenwert unbekannt oder geheim zu halten
x	Tabellenfach gesperrt, weil Aussage nicht sinnvoll
()	Aussagewert ist eingeschränkt, da der Zahlenwert statistisch relativ unsicher ist
davon	Summe der Einzelpositionen ergibt Gesamtsumme (Aufgliederung)
darunter	nur ausgewählte Einzelpositionen (Ausgliederung)

Feststellung der amtlichen Einwohnerzahl/Hinweise zu Einwohnerzahlen

Kommt nach einer gesetzlichen Vorschrift der Einwohnerzahl eine rechtliche Bedeutung zu, ist die vom Statistischen Landesamt des Freistaates Sachsen zum 30. Juni des Vorjahres fortgeschriebene Einwohnerzahl maßgebend, soweit nichts anderes bestimmt ist (§ 125 der Gemeindeordnung für den Freistaat Sachsen). Die Feststellung und Veröffentlichung der amtlichen Einwohnerzahlen für die Gemeinden insgesamt erfolgt durch das Statistische Landesamt mit einem Nachlauf von ca. einem halben Jahr.

Um aktuellere Angaben zur Bevölkerungsentwicklung zu erhalten und um diese auch kleinräumig darstellen zu können, werden monatlich Daten aus dem Einwohnermelderegister ermittelt. Hierbei ist zu beachten, dass die Angaben zum Bevölkerungsbestand an einem Stichtag ermittelt werden. Die Daten aus der Bevölkerungsbewegung werden nach dem Meldedatum für den angegebenen Zeitraum zusammengezählt. Entscheidend ist also immer das "Meldedatum" und nicht der tatsächliche Zeitpunkt der Veränderung. Die Saldierung von diesen Ergebnissen kann deshalb zu abweichenden Daten führen.

In diesem Bericht stammen alle Angaben zur Bevölkerung aus eigenen Fortschreibungen (Einwohnermelderegister) und können nicht als amtlich angesehen werden.

Die genannten Datenquellen (Statistisches Landesamt, Einwohnermelderegister) führen zu unterschiedlichen Zahlenwerten.

Arbeitsmarktdaten

Datenrevisionen können zu Abweichungen gegenüber Auswertungen mit früherem Erstellungsdatum führen.

Bevölkerungsbestand	Februar 2018	Januar 2018	Februar 2017	Veränderung gegenüber dem Vormonat	
	Personen			absolut	Prozent
Einwohner ¹⁾ insgesamt	57.095	57.190	56.811	-95	-0,2
davon: männlich	27.685	27.721	27.571	-36	-0,1
weiblich	29.410	29.469	29.240	-59	-0,2
Bevölkerung ²⁾ insgesamt	56.526	56.618	56.261	-92	-0,2
davon: männlich	27.413	27.447	27.293	-34	-0,1
weiblich	29.113	29.171	28.968	-58	-0,2
Ausländische Einwohner insgesamt	5.863	5.879	5.359	-16	-0,3
davon: männlich	2.980	2.995	2.733	-15	-0,5
weiblich	2.883	2.884	2.626	-1	-0,0
Ausländische Bevölkerung insgesamt	5.850	5.864	5.342	-14	-0,2
davon: männlich	2.972	2.987	2.725	-15	-0,5
weiblich	2.878	2.877	2.617	1	0,0

¹⁾ mit Haupt- und Nebenwohnsitz, ²⁾ nur Hauptwohnsitz

Quelle: Kommunale Statistikstelle/Einwohnermelderegister

Bevölkerungsbestand nach Stadt-/Ortsteilen	Februar 2018	Januar 2018	Februar 2017	Veränderung gegenüber dem Vormonat	
	Personen			absolut	Prozent
Biesnitz	3.979	3.975	3.936	4	0,1
Hagenwerder	813	808	807	5	0,6
Historische Altstadt	2.588	2.601	2.599	-13	-0,5
Innenstadt	16.763	16.770	16.570	-7	-0,0
Klein Neundorf	134	134	132	-	-
Klingewalde	604	603	601	1	0,2
Königshufen	7.494	7.518	7.471	-24	-0,3
Kunnerwitz	510	511	510	-1	-0,2
Ludwigsdorf	780	824	799	-44	-5,3
Nikolaivorstadt	1.646	1.633	1.615	13	0,8
Ober-Neundorf	262	263	267	-1	-0,4
Rauschwalde	5.935	5.952	5.963	-17	-0,3
Schlauroth	375	367	355	8	2,2
Südstadt	9.208	9.212	9.130	-4	-0,0
Tauchritz	195	197	199	-2	-1,0
Weinhübel	5.240	5.250	5.307	-10	-0,2

Quelle: Kommunale Statistikstelle/Einwohnermelderegister

Natürliche Bevölkerungsbewegung (nur mit Hauptwohnsitz)	Februar 2018	Januar 2018	Februar 2017	Veränderung gegenüber dem Vormonat	
	Personen			absolut	Prozent
Lebendgeborene insgesamt	48	44	33	4	9,1
davon männlich	22	21	17	1	4,8
weiblich	26	23	16	3	13,0
Gestorbene insgesamt	96	83	81	13	15,7
davon männlich	39	45	41	-6	-13,3
weiblich	57	38	40	19	50,0
Geborenenüberschuss / Geborenendefizit (-) insgesamt	-48	-39	-48	-9	x
davon männlich	-17	-24	-24	7	x
weiblich	-31	-15	-24	-16	x

Quelle: Kommunale Statistikstelle/Einwohnermelderegister

Natürliche Bevölkerungsbewegung in der Stadt insgesamt und nach Stadt-/Ortsteilen im Februar 2018	Lebendgeborene	Gestorbene	Geborenenüberschuss/ Geborenendefizit (-) insgesamt
	Personen		absolut
Görlitz insgesamt	48	96	-48
davon Biesnitz	3	3	-
Hagenwerder	1	-	1
Historische Altstadt	5	2	3
Innenstadt	18	24	-6
Klein Neundorf	-	-	-
Klingewalde	1	-	1
Königshufen	8	27	-19
Kunnerwitz	1	1	-
Ludwigsdorf	1	-	1
Nikolaivorstadt	-	1	-1
Ober-Neundorf	-	2	-2
Rauschwalde	1	23	-22
Schlauroth	-	-	-
Südstadt	9	7	2
Tauchritz	-	1	-1
Weinhübel	-	5	-5

Quelle: Kommunale Statistikstelle/Einwohnermelderegister

Räumliche Bevölkerungsbewegung (nur Hauptwohnsitz)	Februar 2018	Januar 2018	Februar 2017	Veränderung gegenüber dem Vormonat	
	Personen			absolut	Prozent
Zuzüge insgesamt ¹⁾	381	354	408	27	7,6
davon männlich	201	188	216	13	6,9
weiblich	180	166	192	14	8,4
Fortzüge insgesamt ²⁾	344	288	334	56	19,4
davon männlich	160	136	151	24	17,6
weiblich	184	152	183	32	21,1
Überschuss der Zu- bzw. Fortzüge (-) insgesamt	37	66	74	-29	x
davon männlich	41	52	65	-11	x
weiblich	-4	14	9	-18	x
Umzüge insgesamt ³⁾	109	96	123	13	13,5
davon männlich	56	53	61	3	5,7
weiblich	53	43	62	10	23,3

¹⁾ Summe aller Zuzüge in die einzelnen Stadt-/Ortsteile, sowohl aus anderen Stadt-/Ortsteilen von Görlitz als auch von außerhalb

²⁾ Summe aller Fortzüge aus den einzelnen Stadt-/Ortsteilen, sowohl in andere Stadt-/Ortsteile von Görlitz als auch nach außerhalb

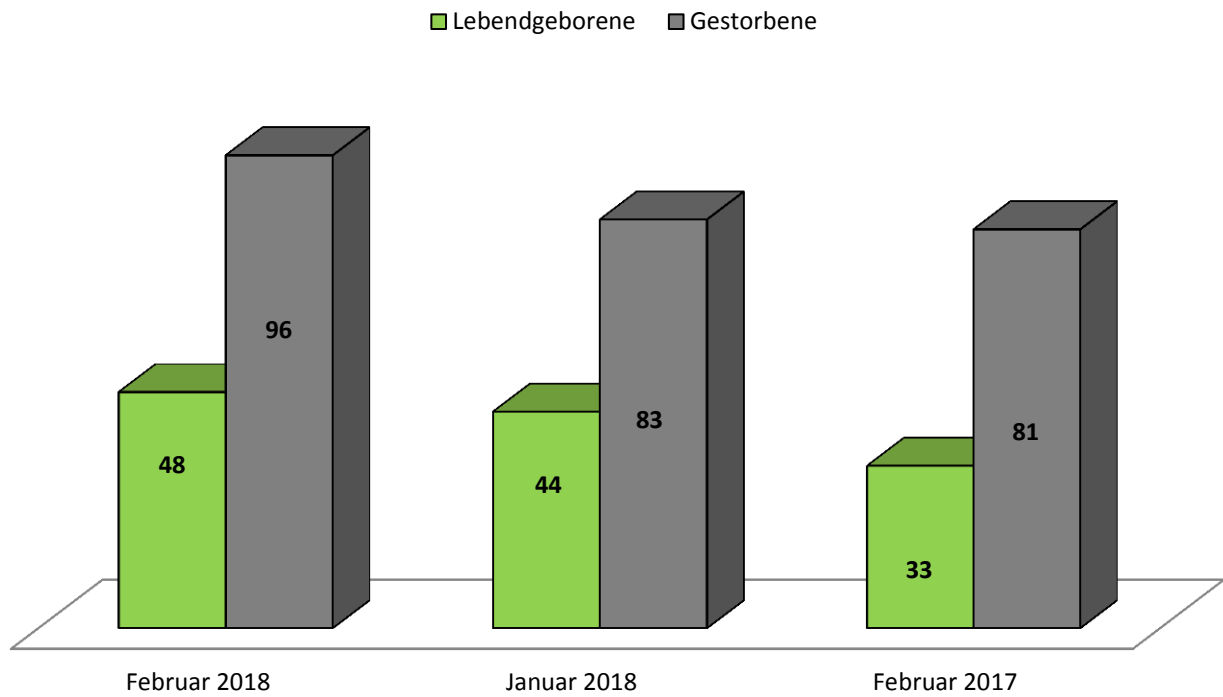
³⁾ Summe aller Umzüge innerhalb der einzelnen Stadt- und Ortsteile

Quelle: Kommunale Statistikstelle/Einwohnermelderegister

Räumliche Bevölkerungsbewegung in der Stadt insgesamt und nach Stadt-/Ortsteilen im Februar 2018	Zuzüge in den Stadt-/Ortsteil	Fortzüge aus dem Stadt-/Ortsteil	Überschuss der Zu- bzw. Fortzüge (-) insgesamt	Umzüge innerhalb des Stadt-/Ortsteils
	Personen		absolut	Personen
Görlitz insgesamt	381	344	37	109
davon Biesnitz	16	15	1	8
Hagenwerder	5	3	2	1
Historische Altstadt	34	51	-17	6
Innenstadt	130	135	-5	61
Klein Neundorf	-	-	-	-
Klingewalde	-	-	-	-
Königshufen	30	27	3	17
Kunnerwitz	-	-	-	-
Ludwigsdorf	4	4	-	-
Nikolaivorstadt	27	5	22	-
Ober-Neundorf	3	2	1	-
Rauschwalde	32	25	7	8
Schlauroth	8	2	6	-
Südstadt	76	57	19	4
Tauchritz	1	2	-1	-
Weinhübel	15	16	-1	4

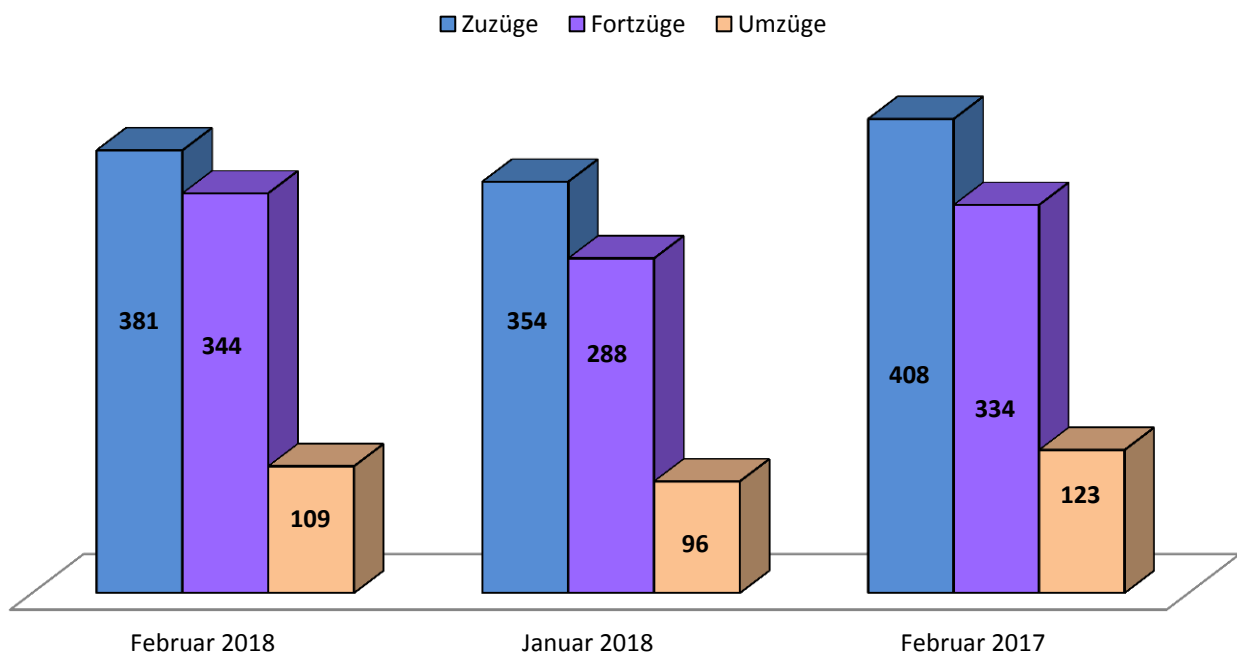
Quelle: Kommunale Statistikstelle/Einwohnermelderegister

Darstellung der natürlichen Bevölkerungsbewegung



Quelle: Kommunale Statistikstelle

Darstellung der räumlichen Bevölkerungsbewegung



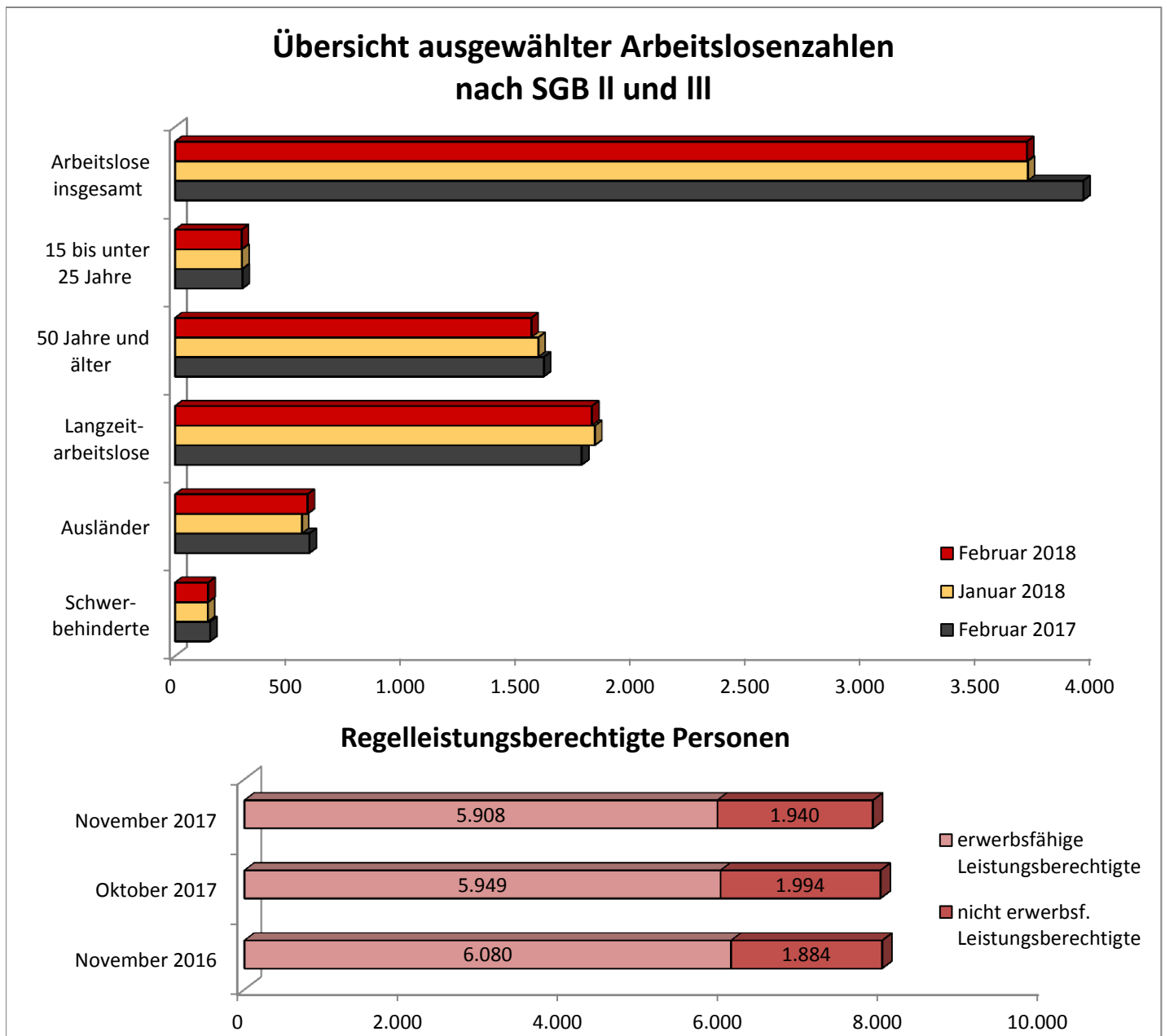
Quelle: Kommunale Statistikstelle

Arbeitsmarkt	Einheit	Februar 2018	Januar 2018	Februar 2017	Veränderung gegenüber dem Vormonat	
					absolut	Prozent
Arbeitslosenquote insgesamt (bezogen auf alle zivile Erwerbspersonen)	%	14,3	14,3	15,3	x	x
Arbeitslosenquote insgesamt (bezogen auf abhängig zivile Erwerbspersonen)	%	15,6	15,6	16,7	x	x
<u>Arbeitslose nach SGB II und SGB III</u>						
Insgesamt	Personen	3.702	3.706	3.947	-4	-0,1
davon: männlich	Personen	2.090	2.111	2.237	-21	-1,0
weiblich	Personen	1.612	1.595	1.710	17	1,1
darunter:						
15 bis unter 25 Jahre	Personen	289	291	293	-2	-0,7
darunter 15 bis unter 20 Jahre	Personen	80	78	67	2	2,6
50 Jahre und älter	Personen	1.549	1.579	1.603	-30	-1,9
darunter 55 Jahre und älter	Personen	1.045	1.070	1.028	-25	-2,3
Langzeitarbeitslose	Personen	1.812	1.825	1.768	-13	-0,7
Ausländer	Personen	576	551	584	25	4,5
Schwerbehinderte Menschen	Personen	144	142	152	2	1,4
Zugang im Monat	Personen	581	622	697	-41	-6,6
Abgang im Monat	Personen	587	455	658	132	29,0
<u>Arbeitslose nach SGB III</u>						
Insgesamt	Personen	853	811	858	42	5,2
davon: männlich	Personen	481	468	482	13	2,8
weiblich	Personen	372	343	376	29	8,5
darunter:						
15 bis unter 25 Jahre	Personen	79	61	75	18	29,5
darunter 15 bis unter 20 Jahre	Personen	17	16	9	1	6,3
50 Jahre und älter	Personen	354	358	352	-4	-1,1
darunter 55 Jahre und älter	Personen	274	282	262	-8	-2,8
Langzeitarbeitslose	Personen	81	88	104	-7	-8,0
Ausländer	Personen	178	165	179	13	7,9
Schwerbehinderte	Personen	36	33	31	3	9,1
<u>Arbeitslose nach SGB II</u>						
Insgesamt	Personen	2.849	2.895	3.089	-46	-1,6
davon: männlich	Personen	1.609	1.643	1.755	-34	-2,1
weiblich	Personen	1.240	1.252	1.334	-12	-1,0
darunter:						
15 bis unter 25 Jahre	Personen	210	230	218	-20	-8,7
darunter 15 bis unter 20 Jahre	Personen	63	62	58	1	1,6
50 Jahre und älter	Personen	1.195	1.221	1.251	-26	-2,1
darunter 55 Jahre und älter	Personen	771	788	766	-17	-2,2
Langzeitarbeitslose	Personen	1.731	1.737	1.664	-6	-0,3
Ausländer	Personen	398	386	405	12	3,1
Schwerbehinderte	Personen	108	109	121	-1	-0,9

Quelle: Statistik der Bundesagentur für Arbeit

Arbeitsmarkt	Einheit	November 2017	Oktober 2017	November 2016	Veränderung gegenüber dem Vormonat	
					absolut	Prozent
Bedarfsgemeinschaften						
Insgesamt	Anzahl	4.545	4.555	4.689	-10	-0,2
Personen in Bedarfsgemeinschaften	Personen	8.206	8.274	8.310	-68	-0,8
Regelleistungsberechtigte Personen davon:	Personen	7.848	7.943	7.964	-95	-1,2
erwerbsfähige Leistungsberechtigte darunter	Personen	5.908	5.949	6.080	-41	-0,7
unter 25 Jahre	Personen	890	905	849	-15	-1,7
55 Jahre und älter	Personen	1.217	1.211	1.206	6	0,5
nicht erwerbsf. Leistungsberechtigte	Personen	1.940	1.994	1.884	-54	-2,7

Quelle: Statistik der Bundesagentur für Arbeit



Quelle: Kommunale Statistikstelle

Gewerbe	Februar 2018	Januar 2018	Februar 2017	Veränderung gegenüber dem Vormonat	
	Anzahl			absolut	Prozent
Gewerbeanmeldungen insgesamt	125	211	96	-86	-40,8
davon: Industrie	-	-	-	-	x
Handwerk	50	66	33	-16	-24,2
Handel	21	21	21	-	-
Sonstiges	54	124	42	-70	-56,5
Gewerbeabmeldungen insgesamt	150	170	130	-20	-11,8
davon: Industrie	-	-	-	-	x
Handwerk	73	68	61	5	7,4
Handel	23	19	28	4	21,1
Sonstiges	54	83	41	-29	-34,9
Gewerbebestand insgesamt ¹⁾	6.684	6.709	6.369	-25	-0,4
davon: Industrie	54	54	56	-	-
Handwerk	2.054	2.077	1.996	-23	-1,1
Handel	1.625	1.627	1.605	-2	-0,1
Sonstiges	2.951	2.951	2.712	-	-

¹⁾ Bestand am Monatsende

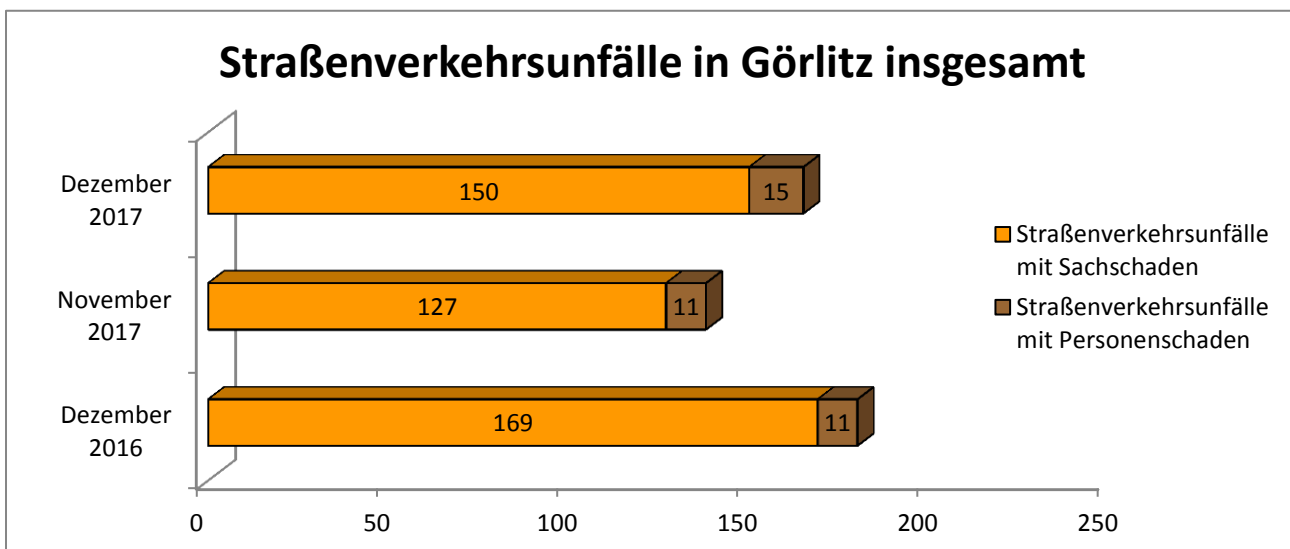
Quelle: Amt für öffentliche Ordnung - SG Allgemeine Ordnungsaufgaben/Gewerbe

Baugenehmigungen	Januar 2018	Dezember 2017	Januar 2017	Veränderung gegenüber dem Vormonat	
	Anzahl			absolut	Prozent
Fälle insgesamt	91	112	97	-21	-18,8
Baugenehmigungen insgesamt	13	23	8	-10	-43,5
darunter:					
vereinfachtes Baugenehmigungsverfahren nach § 63 SächsBO	9	23	8	-14	-60,9
Baugenehmigungsverfahren nach § 64 SächsBO (Sonderbauten)	3	-	-	3	x
Genehmigungen gemäß Erhaltungssatzung	4	3	4	1	33,3
Genehmigungen gemäß Sanierungssatzung	4	1	3	3	300,0
Genehmigungen gemäß Stadtumbausatzung	-	-	-	-	x
Bauvorbescheide (§ 75 SächsBO)	3	2	4	1	50,0
Neueingang Baugesuche	20	36	21	-16	-44,4

Quelle: Amt für Stadtentwicklung - SG Bauordnung

Straßenverkehrsunfälle in Görlitz	Dezember 2017	November 2017	Dezember 2016	Januar bis Dezember 2017	Januar bis Dezember 2016
	Anzahl				
insgesamt	165	138	180	1.835	1.859
davon: innerorts	150	126	170	1.632	1.669
außerorts	15	12	10	203	190
Straßenverkehrsunfälle mit Personenschaden	15	11	11	180	162
davon: innerorts	13	10	11	154	145
außerorts	2	1	-	26	17
Straßenverkehrsunfälle mit Sachschaden	150	127	169	1.655	1.697
davon: innerorts	137	116	159	1.478	1.524
außerorts	13	11	10	177	173
Verunglückte insgesamt	21	11	12	205	187
davon: innerorts	16	10	12	170	159
außerorts	5	1	-	35	28

Quelle: Statistisches Landesamt des Freistaates Sachsen



Quelle: Kommunale Statistikstelle

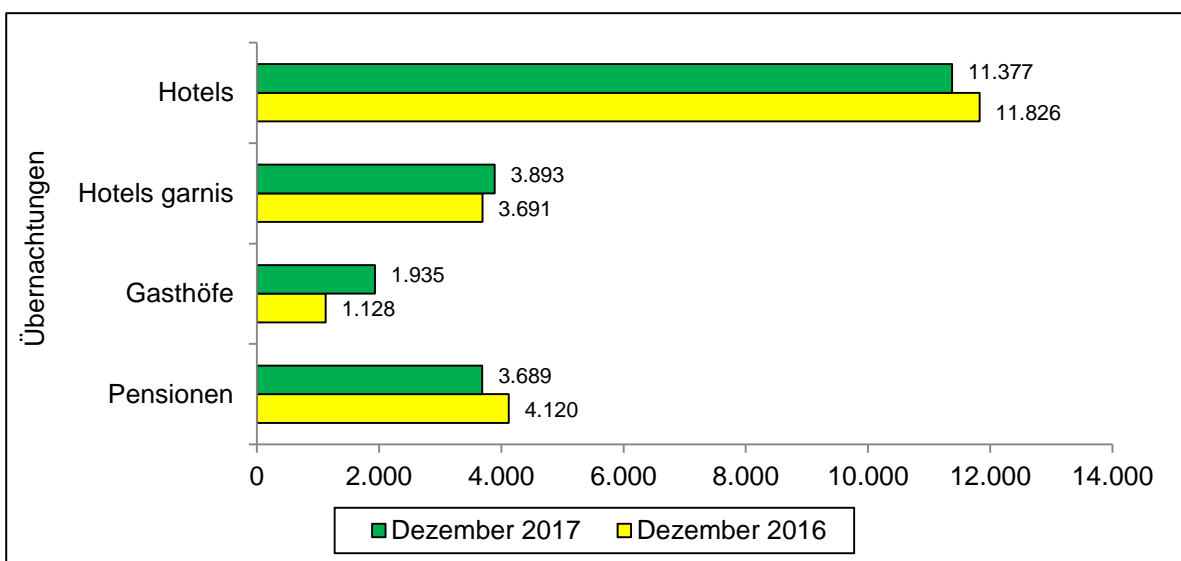
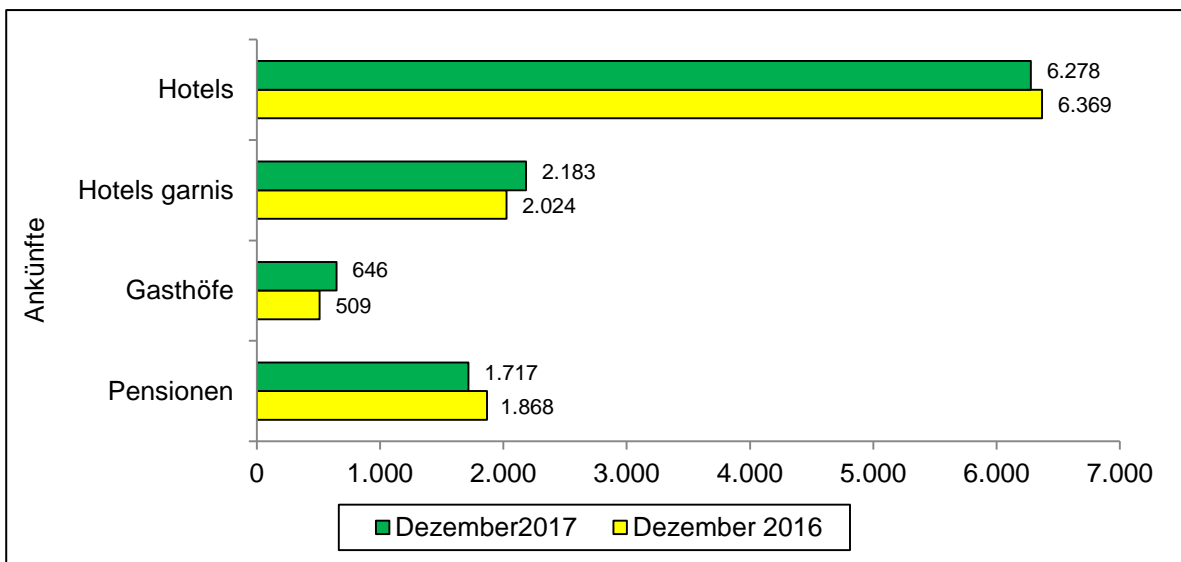
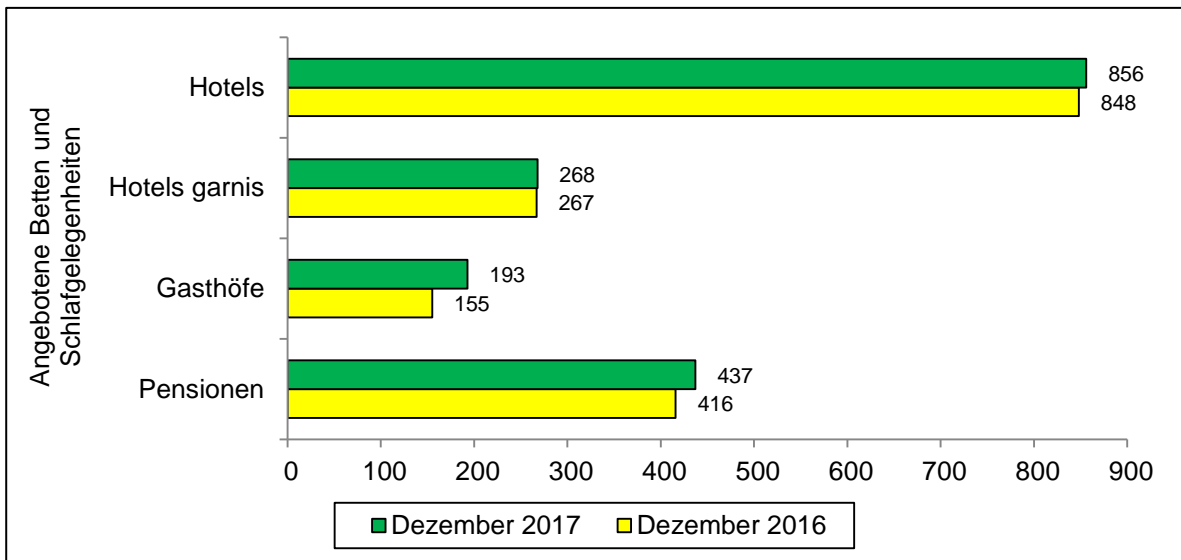
Verbraucherpreisindex Freistaat Sachsen	Februar 2018	Januar 2018	Februar 2017	Veränder- ung gegenüber Januar 2018	Veränder- ung gegenüber Februar 2017
	2010 = 100			Prozent	
Gesamtindex	110,5	110,1	109,1	+0,4	+1,3

Quelle: Statistisches Landesamt des Freistaates Sachsen

Beherbergungswesen		Einheit	Dezember 2017	Januar bis Dezember 2017	Dezember 2016	Januar bis Dezember 2016
Geöffnete Betriebe insgesamt	Anzahl		43	x	43	x
darunter Hotels	Anzahl		14	x	14	x
Hotels garnis	Anzahl		7	x	7	x
Gasthöfe	Anzahl		3	x	3	x
Pensionen	Anzahl		14	x	13	x
Angebotene Betten und Schlafgelegenheiten	Anzahl		2.032	x	1.980	x
darunter Hotels	Anzahl		856	x	848	x
Hotels garnis	Anzahl		268	x	267	x
Gasthöfe	Anzahl		193	x	155	x
Pensionen	Anzahl		437	x	416	x
Durchschnittliche Auslastung der angebotenen Betten	Prozent		37,3	39,7	37,9	38,3
darunter Hotels	Prozent		42,9	45,9	45,4	42,4
Hotels garnis	Prozent		46,9	47,8	44,6	44,7
Gasthöfe	Prozent		32,3	32,8	23,5	31,3
Pensionen	Prozent		27,6	33,1	31,9	35,8
Ankünfte	Anzahl		11.472	137.702	11.487	130.129
darunter Hotels	Anzahl		6.278	69.882	6.369	61.298
Hotels garnis	Anzahl		2.183	23.769	2.024	21.740
Gasthöfe	Anzahl		646	7.685	509	6.692
Pensionen	Anzahl		1.717	22.858	1.868	26.897
Übernachtungen	Anzahl		22.789	296.533	22.613	281.779
darunter Hotels	Anzahl		11.377	142.800	11.826	127.007
Hotels garnis	Anzahl		3.893	46.232	3.691	43.424
Gasthöfe	Anzahl		1.935	22.167	1.128	17.249
Pensionen	Anzahl		3.689	51.926	4.120	60.544
Durchschnittliche Aufenthaltsdauer	Tage		2,0	2,2	2,0	2,2

Quelle: Statistisches Landesamt des Freistaates Sachsen

Übersicht ausgewählter Daten des Beherbergungswesens



Quelle: Kommunale Statistikstelle