

Statistische Monatszahlen Stadt Görlitz

Monat November 2017



Stadtverwaltung Görlitz
Kommunale Statistikstelle
Herausgegeben: Dezember 2017

Stadt Görlitz

Statistische Monatszahlen Dezember 2017

Herausgeber

Stadtverwaltung Görlitz
Kommunale Statistikstelle

Anschrift

Stadtverwaltung Görlitz
Kommunale Statistikstelle
Untermarkt 6 – 8
02826 Görlitz

Statistische Auskünfte

Sollten Sie weitere statistische Auskünfte benötigen, wenden Sie sich bitte an uns.
Ansprechpartner sind Frau Krause (Telefon 67 1513 oder E-Mail a.krause@goerlitz.de) und Herr Wirth (Telefon 67 1507 oder E-Mail m.wirth@goerlitz.de).

Nachdruck:

Der Nachdruck, auch auszugsweise, ist nur mit Quellenangabe gestattet.

Zeichenerklärung

-	Nichts vorhanden (genau Null)
0	Weniger als die Hälfte von 1 in der letzten besetzten Stelle, jedoch mehr als nichts
...	Angabe fällt später an oder ist nicht vorhanden
/	Zahlenwert nicht sicher genug
.	Zahlenwert unbekannt oder geheim zu halten
x	Tabellenfach gesperrt, weil Aussage nicht sinnvoll
()	Aussagewert ist eingeschränkt, da der Zahlenwert statistisch relativ unsicher ist
davon	Summe der Einzelpositionen ergibt Gesamtsumme (Aufgliederung)
darunter	nur ausgewählte Einzelpositionen (Ausgliederung)

Feststellung der amtlichen Einwohnerzahl/Hinweise zu Einwohnerzahlen

Kommt nach einer gesetzlichen Vorschrift der Einwohnerzahl eine rechtliche Bedeutung zu, ist die vom Statistischen Landesamt des Freistaates Sachsen zum 30. Juni des Vorjahres fortgeschriebene Einwohnerzahl maßgebend, soweit nichts anderes bestimmt ist (§ 125 der Gemeindeordnung für den Freistaat Sachsen). Die Feststellung und Veröffentlichung der amtlichen Einwohnerzahlen für die Gemeinden insgesamt erfolgt durch das Statistische Landesamt mit einem Nachlauf von ca. einem halben Jahr.

Um aktuellere Angaben zur Bevölkerungsentwicklung zu erhalten und um diese auch kleinräumig darstellen zu können, werden monatlich Daten aus dem Einwohnermelderegister ermittelt. Hierbei ist zu beachten, dass die Angaben zum Bevölkerungsbestand an einem Stichtag ermittelt werden. Die Daten aus der Bevölkerungsbewegung werden nach dem Meldedatum für den angegebenen Zeitraum zusammengezählt. Entscheidend ist also immer das "Meldedatum" und nicht der tatsächliche Zeitpunkt der Veränderung. Die Saldierung von diesen Ergebnissen kann deshalb zu abweichenden Daten führen.

In diesem Bericht stammen alle Angaben zur Bevölkerung, außer den gesondert gekennzeichneten, aus eigenen Fortschreibungen (Einwohnermelderegister) und können nicht als amtlich angesehen werden. Die genannten Datenquellen (Statistisches Landesamt, Einwohnermelderegister) führen zu unterschiedlichen Zahlenwerten.

Bevölkerungsbestand	November 2017	Oktober 2017	November 2016	Veränderung gegenüber dem Vormonat	
	Personen			absolut	Prozent
Einwohner ¹⁾ insgesamt	57.228	57.264	56.715	-36	-0,1
davon: männlich	27.721	27.766	27.486	-45	-0,2
weiblich	29.507	29.498	29.229	9	0,0
Bevölkerung ²⁾ insgesamt	56.644	56.681	56.159	-37	-0,1
davon: männlich	27.439	27.480	27.209	-41	-0,1
weiblich	29.205	29.201	28.950	4	0,0
Ausländische Einwohner insgesamt	5.785	5.758	5.145	27	0,5
davon: männlich	2.944	2.939	2.599	5	0,2
weiblich	2.841	2.819	2.546	22	1
Ausländische Bevölkerung insgesamt	5.771	5.743	5.134	28	0,5
davon: männlich	2.936	2.930	2.595	6	0,2
weiblich	2.835	2.813	2.539	22	0,8

¹⁾ mit Haupt- und Nebenwohnsitz, ²⁾ nur Hauptwohnsitz

Quelle: Amt für öffentliche Ordnung - SG Einwohnermeldewesen/Wahlen/Statistik, Einwohnermelderegister; Kommunale Statistikstelle

Bevölkerungsbestand nach Stadt-/Ortsteilen	November 2017	Oktober 2017	November 2016	Veränderung gegenüber dem Vormonat	
	Personen			absolut	Prozent
Biesnitz	3.976	3.983	3.924	-7	-0,2
Hagenwerder	810	806	816	4	0,5
Historische Altstadt	2.615	2.623	2.612	-8	-0,3
Innenstadt	16.780	16.787	16.465	-7	-0,0
Klein Neundorf	134	134	132	-	-
Klingewalde	592	591	607	1	0,2
Königshufen	7.529	7.515	7.441	14	0,2
Kunnerwitz	508	508	498	-	-
Ludwigsdorf	823	824	814	-1	-0,1
Nikolaivorstadt	1.631	1.647	1.602	-16	-1,0
Ober-Neundorf	263	263	268	-	-
Rauschwalde	5.953	5.968	5.995	-15	-0,3
Schlauroth	364	364	356	-	-
Südstadt	9.207	9.208	9.098	-1	-0,0
Tauchritz	196	198	196	-2	-1,0
Weinhübel	5.263	5.262	5.335	1	0,0

Quelle: Amt für öffentliche Ordnung - SG Einwohnermeldewesen/Wahlen/Statistik, Einwohnermelderegister; Kommunale Statistikstelle

Natürliche Bevölkerungsbewegung (nur mit Hauptwohnsitz)	November 2017	Oktober 2017	November 2016	Veränderung gegenüber dem Vormonat	
	Personen			absolut	Prozent
Lebendgeborene insgesamt	32	35	27	-3	-8,6
davon männlich	18	15	9	3	20,0
weiblich	14	20	18	-6	-30,0
Gestorbene insgesamt	58	62	55	-4	-6,5
davon männlich	38	30	19	8	26,7
weiblich	20	32	36	-12	-37,5
Geborenenüberschuss / Geborenendefizit (-) insgesamt	-26	-27	-28	1	x
davon männlich	-20	-15	-10	-5	x
weiblich	-6	-12	-18	6	x

Quelle: Amt für öffentliche Ordnung - SG Einwohnermeldewesen/Wahlen/Statistik, Einwohnermelderegister; Kommunale Statistikstelle

Natürliche Bevölkerungsbewegung in der Stadt insgesamt und nach Stadt-/ Ortsteilen im November 2017	Lebendgeborene	Gestorbene	Geborenenüberschuss/ Geborenendefizit (-) insgesamt
	Personen		absolut
Görlitz insgesamt	32	58	-26
davon Biesnitz	1	4	-3
Hagenwerder	-	-	-
Historische Altstadt	4	2	2
Innenstadt	14	15	-1
Klein Neundorf	-	-	-
Klingewalde	1	-	1
Königshufen	3	12	-9
Kunnerwitz	1	-	1
Ludwigsdorf	1	-	1
Nikolaivorstadt	-	2	-2
Ober-Neundorf	-	-	-
Rauschwalde	2	11	-9
Schlauroth	-	-	-
Südstadt	4	7	-3
Tauchritz	-	-	-
Weinhübel	1	5	-4

Quelle: Amt für öffentliche Ordnung - SG Einwohnermeldewesen/Wahlen/Statistik, Einwohnermelderegister; Kommunale Statistikstelle

Räumliche Bevölkerungsbewegung (nur Hauptwohnsitz)	November 2017	Oktober 2017	November 2016	Veränderung gegenüber dem Vormonat	
	Personen			absolut	Prozent
Zuzüge insgesamt ¹⁾	353	498	462	-145	-29,1
davon männlich	170	248	233	-78	-31,5
weiblich	183	250	229	-67	-26,8
Fortzüge insgesamt ²⁾	317	380	406	-63	-16,6
davon männlich	167	196	230	-29	-14,8
weiblich	150	184	176	-34	-18,5
Überschuss der Zu- bzw. Fortzüge (-) insgesamt	36	118	56	-82	x
davon männlich	3	52	3	-49	x
weiblich	33	66	53	-33	x
Umzüge insgesamt ³⁾	162	145	147	17	11,7
davon männlich	72	71	75	1	1,4
weiblich	90	74	72	16	21,6

¹⁾ ist die Summe aller Zuzüge in die einzelnen Stadt-/Ortsteile, sowohl aus anderen Stadt-/Ortsteilen von Görlitz als auch von außerhalb.

²⁾ ist die Summe aller Fortzüge aus den einzelnen Stadt-/Ortsteilen, sowohl in andere Stadt-/Ortsteile von Görlitz als auch nach außerhalb.

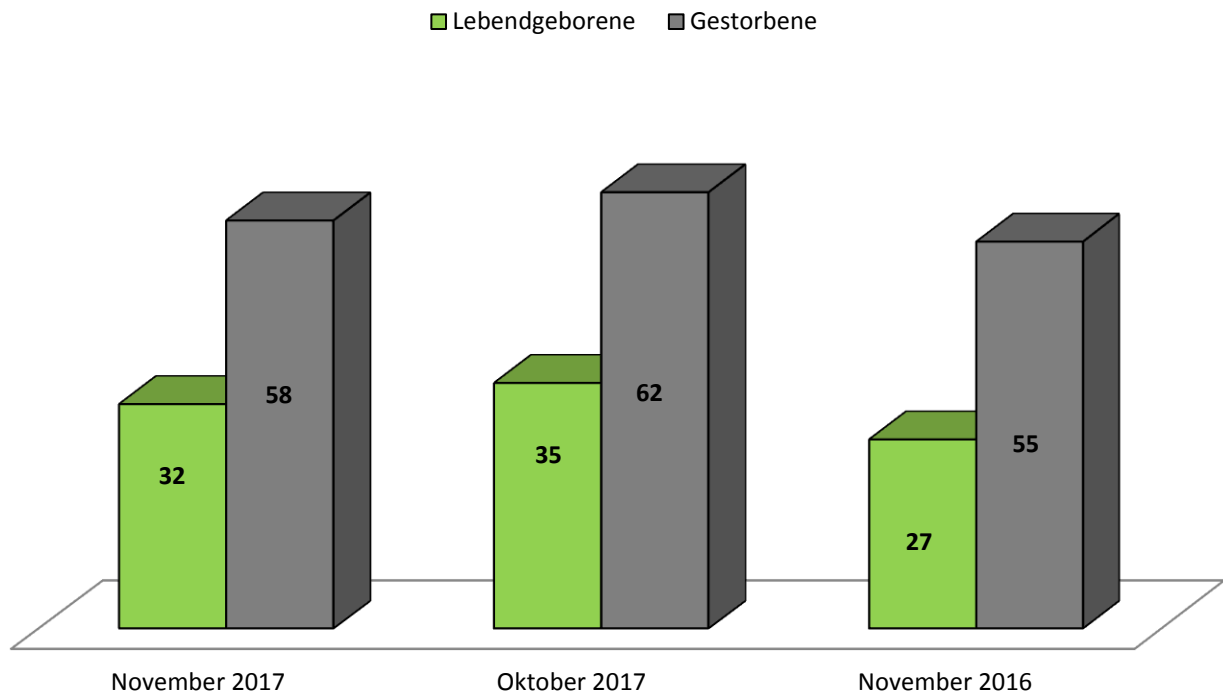
³⁾ ist die Summe aller Umzüge innerhalb der einzelnen Stadt- und Ortsteile.

Quelle: Amt für öffentliche Ordnung - SG Einwohnermeldewesen/Wahlen/Statistik, Einwohnermelderegister; Kommunale Statistikstelle

Räumliche Bevölkerungsbewegung in der Stadt insgesamt und nach Stadt-/Ortsteilen im November 2017	Zuzüge in den Stadt-/Ortsteil	Fortzüge aus dem Stadt-/Ortsteil	Überschuss der Zu- bzw. Fortzüge (-) insgesamt	Umzüge innerhalb des Stadt-/Ortsteils
	Personen		absolut	Personen
Görlitz insgesamt	353	317	36	162
davon Biesnitz	23	14	9	10
Hagenwerder	4	-	4	2
Historische Altstadt	20	24	-4	2
Innenstadt	154	136	18	94
Klein Neundorf	-	-	-	-
Klingewalde	1	-	1	-
Königshufen	37	17	20	22
Kunnerwitz	-	1	-1	-
Ludwigsdorf	1	-	1	-
Nikolaivorstadt	9	23	-14	-
Ober-Neundorf	-	-	-	-
Rauschwalde	12	22	-10	12
Schlauroth	1	-	1	-
Südstadt	77	64	13	17
Tauchritz	-	3	-3	-
Weinhübel	14	13	1	3

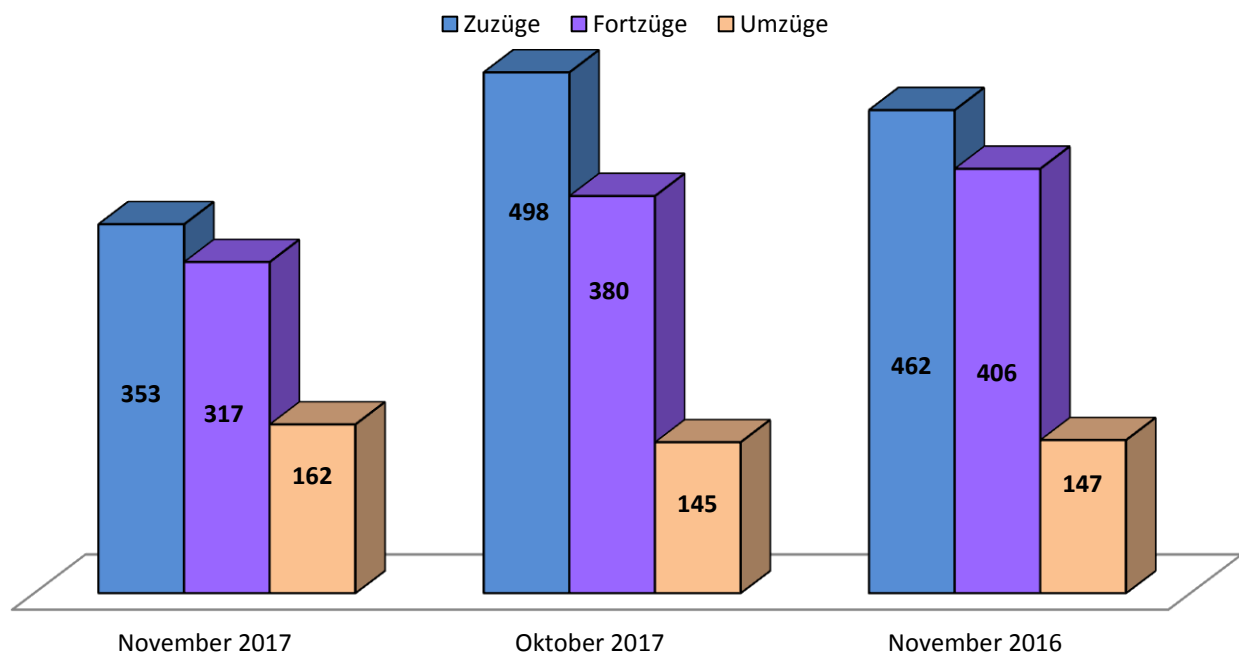
Quelle: Amt für öffentliche Ordnung - SG Einwohnermeldewesen/Wahlen/Statistik, Einwohnermelderegister; Kommunale Statistikstelle

Darstellung der natürlichen Bevölkerungsbewegung



Quelle: Kommunale Statistikstelle

Darstellung der räumlichen Bevölkerungsbewegung



Quelle: Kommunale Statistikstelle

Arbeitsmarkt *	Einheit	November 2017	Oktober 2017	November 2016	Veränderung gegenüber dem Vormonat	
					absolut	Prozent
Arbeitslosenquote insgesamt (bezogen auf alle zivile Erwerbspersonen)	%	13,7	13,6	13,9	x	x
Arbeitslosenquote insgesamt (bezogen auf abhängig zivile Erwerbspersonen)	%	14,9	14,9	15,3	x	x
<u>Arbeitslose nach SGB II und SGB III</u>						
insgesamt	Personen	3.530	3.525	3.602	5	0,1
davon:						
männlich	Personen	1.986	1.972	1.989	14	0,7
weiblich	Personen	1.544	1.553	1.613	-9	-0,6
darunter:						
15 bis unter 25 Jahre	Personen	271	278	269	-7	-2,5
50 Jahre und älter	Personen	1.505	1.457	1.467	48	3,3
Langzeitarbeitslose	Personen	1.795	1.766	1.756	29	1,6
Ausländer	Personen	530	552	488	-22	-4,0
Schwerbehinderte Menschen	Personen	145	138	141	7	5,1
Zugang im Monat	Personen	655	515	581	140	27,2
Abgang im Monat	Personen	652	539	560	113	21,0
<u>Arbeitslose nach SGB III</u>						
insgesamt	Personen	627	622	603	5	0,8
davon:						
männlich	Personen	344	335	314	9	2,7
weiblich	Personen	283	287	289	-4	-1,4
darunter:						
15 bis unter 25 Jahre	Personen	51	63	58	-12	-19,0
50 Jahre und älter	Personen	302	255	269	47	18,4
Langzeitarbeitslose	Personen	74	68	94	6	8,8
Ausländer	Personen	136	156	134	-20	-12,8
Schwerbehinderte	Personen	36	28	19	8	28,6
<u>Arbeitslose nach SGB II</u>						
insgesamt	Personen	2.903	2.903	2.999	-	0,0
davon:						
männlich	Personen	1.642	1.637	1.675	5	0,3
weiblich	Personen	1.261	1.266	1.324	-5	-0,4
darunter:						
15 bis unter 25 Jahre	Personen	220	215	211	5	2,3
50 Jahre und älter	Personen	1.203	1.202	1.198	1	0,1
Langzeitarbeitslose	Personen	1.721	1.698	1.662	23	1,4
Ausländer	Personen	394	396	354	-2	-0,5
Schwerbehinderte	Personen	109	110	122	-1	-0,9

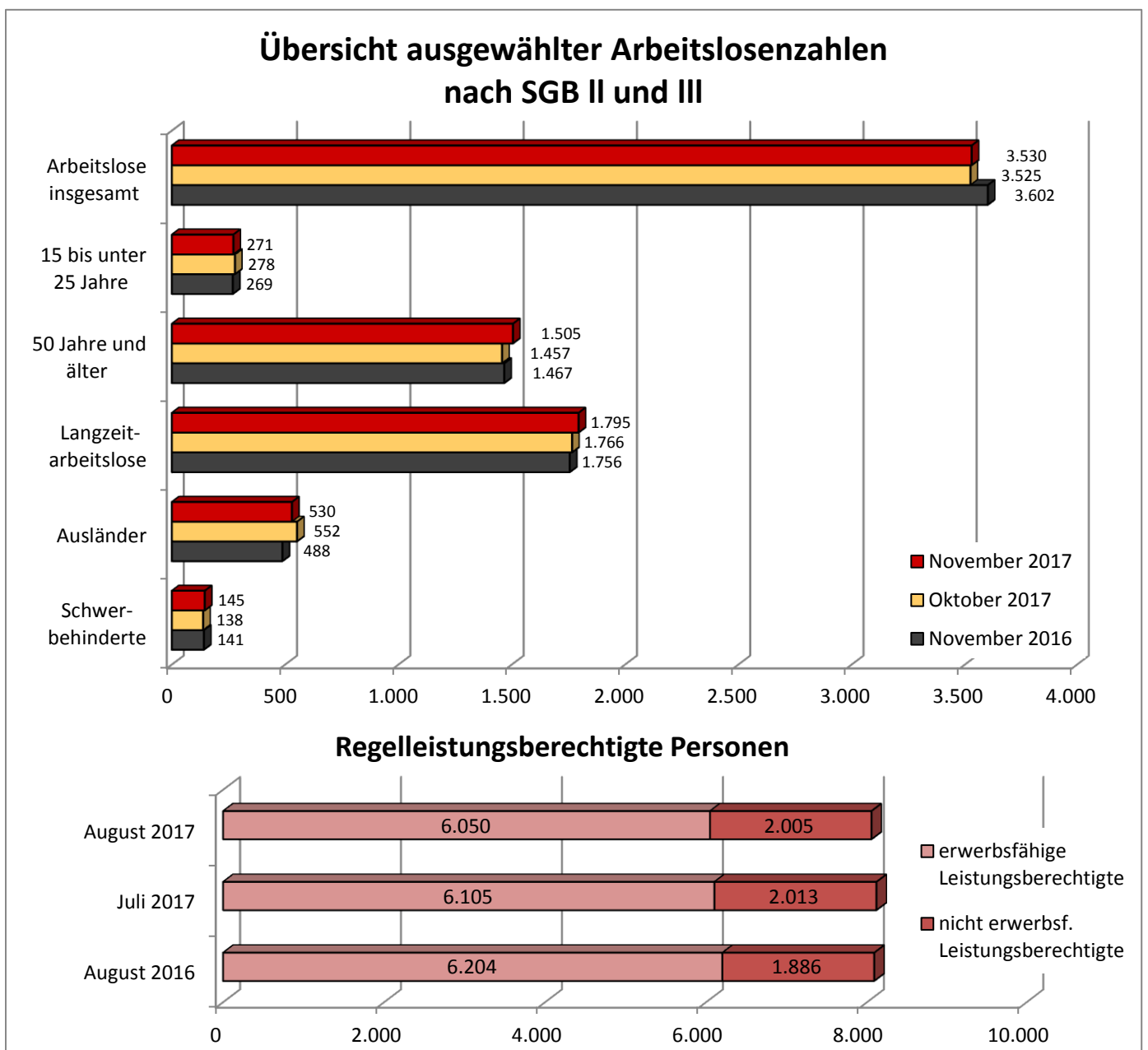
* Datenrevisionen können zu Abweichungen gegenüber Auswertungen mit früheren Erstellungsdatum führen.

Quelle: Statistik der Bundesagentur für Arbeit

Arbeitsmarkt*	Einheit	August 2017	Juli 2017	August 2016	Veränderung gegenüber dem Vormonat	
					absolut	Prozent
Bedarfsgemeinschaften						
insgesamt	Anzahl	4.612	4.640	4.784	-28	-0,6
Personen in Bedarfsgemeinschaften	Personen	8.373	8.425	8.448	-52	-0,6
Regelleistungsberechtigte Personen	Personen	8.055	8.118	8.090	-63	-0,8
davon:						
erwerbsfähige Leistungsberechtigte	Personen	6.050	6.105	6.204	-55	-0,9
darunter						
unter 25 Jahre	Personen	950	946	880	4	0,4
55 Jahre und älter	Personen	1.192	1.195	1.216	-3	-0,3
nicht erwerbsf. Leistungsberechtigte	Personen	2.005	2.013	1.886	-8	-0,4

* Datenrevisionen können zu Abweichungen gegenüber Auswertungen mit früheren Erstellungsdatum führen.

Quelle: Statistik der Bundesagentur für Arbeit



Quelle: Kommunale Statistikstelle

Gewerbe	November 2017	Oktober 2017	November 2016	Veränderung gegenüber dem Vormonat	
	Anzahl			absolut	Prozent
Gewerbeanmeldungen insgesamt	128	135	127	-7	-5,2
davon: Industrie	-	-	-	-	x
Handwerk	41	54	30	-13	-24,1
Handel	16	17	34	-1	-5,9
Sonstiges	71	64	63	7	10,9
Gewerbeabmeldungen insgesamt	117	121	141	-4	-3,3
davon: Industrie	1	-	-	1	x
Handwerk	45	36	38	9	25,0
Handel	16	25	22	-9	-36,0
Sonstiges	55	60	81	-5	-8,3
Gewerbebestand insgesamt ¹⁾	6.664	6.653	6.482	11	0,2
davon: Industrie	54	55	56	-1	-1,8
Handwerk	2.102	2.106	2.062	-4	-0,2
Handel	1.623	1.623	1.625	-	-
Sonstiges	2.885	2.869	2.739	16	0,6

¹⁾ Bestand am Monatsende

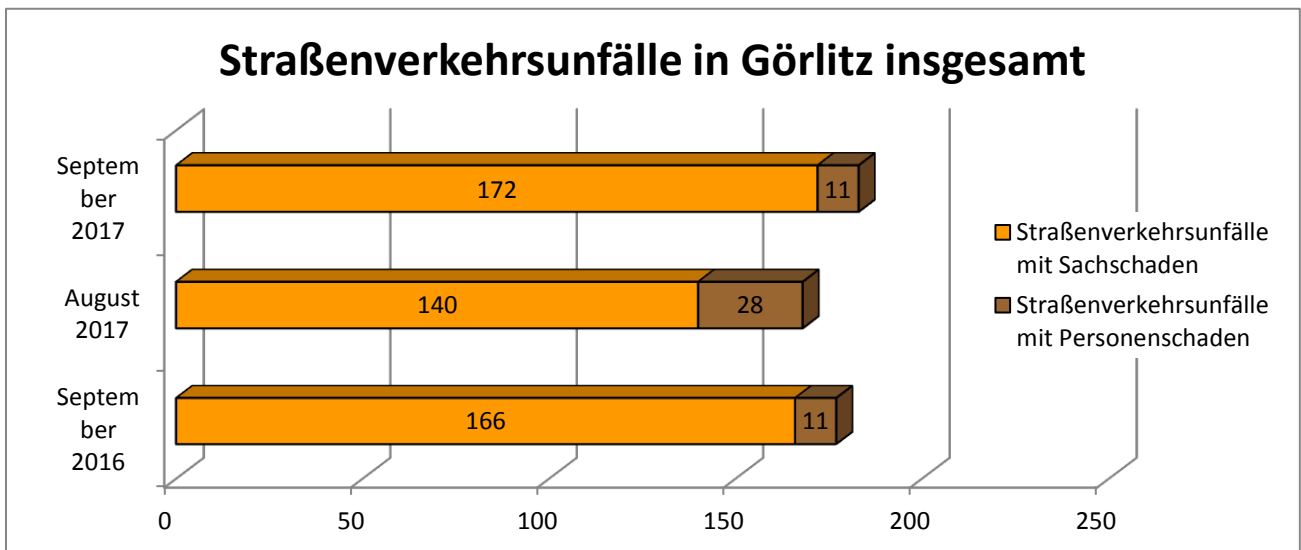
Quelle: Amt für öffentliche Ordnung - SG Allgemeine Ordnungsaufgaben/Gewerbe

Baugenehmigungen	Oktober 2017	September 2017	Oktober 2016	Veränderung gegenüber dem Vormonat	
	Anzahl			absolut	Prozent
Fälle insgesamt	102	122	133	-20	-16,4
Baugenehmigungen insgesamt	13	33	17	-20	-60,6
darunter:					
vereinfachtes Baugenehmigungsverfahren nach § 63 SächsBO	8	28	16	-20	-71,4
Baugenehmigungsverfahren nach § 64 SächsBO (Sonderbauten)	4	5	1	-1	-20,0
Genehmigungen gemäß Erhaltungssatzung	2	1	7	1	100,0
Genehmigungen gemäß Sanierungssatzung	3	6	5	-3	-50,0
Genehmigungen gemäß Stadtumbausatzung	-	-	-	-	x
Bauvorbescheide (§ 75 SächsBO)	2	-	1	2	x
Neueingang Baugesuche	20	31	19	-11	-35,5

Quelle: Amt für Stadtentwicklung - SG Bauordnung

Straßenverkehrsunfälle in Görlitz	September 2017	August 2017	September 2016	Januar bis September 2017	Januar bis September 2016
	Anzahl				
insgesamt	183	168	177	1.353	1.352
davon: innerorts	158	150	162	1.193	1.213
außerorts	25	18	15	160	139
Straßenverkehrsunfälle mit Personenschaden	11	28	11	133	128
davon: innerorts	9	24	9	112	115
außerorts	2	4	2	21	13
Straßenverkehrsunfälle mit Sachschaden	172	140	166	1.220	1.224
davon: innerorts	149	126	153	1.081	1.098
außerorts	23	14	13	139	126
Verunglückte insgesamt	13	28	12	149	132
davon: innerorts	10	24	9	122	112
außerorts	3	4	3	27	20

Quelle: Statistisches Landesamt des Freistaates Sachsen



Quelle: Kommunale Statistikstelle

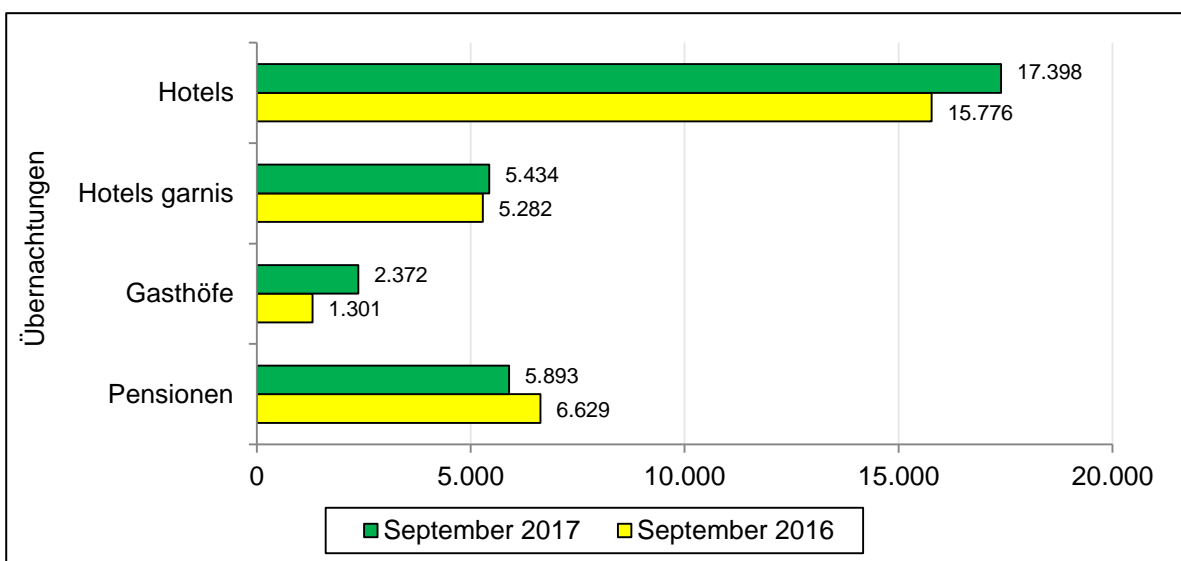
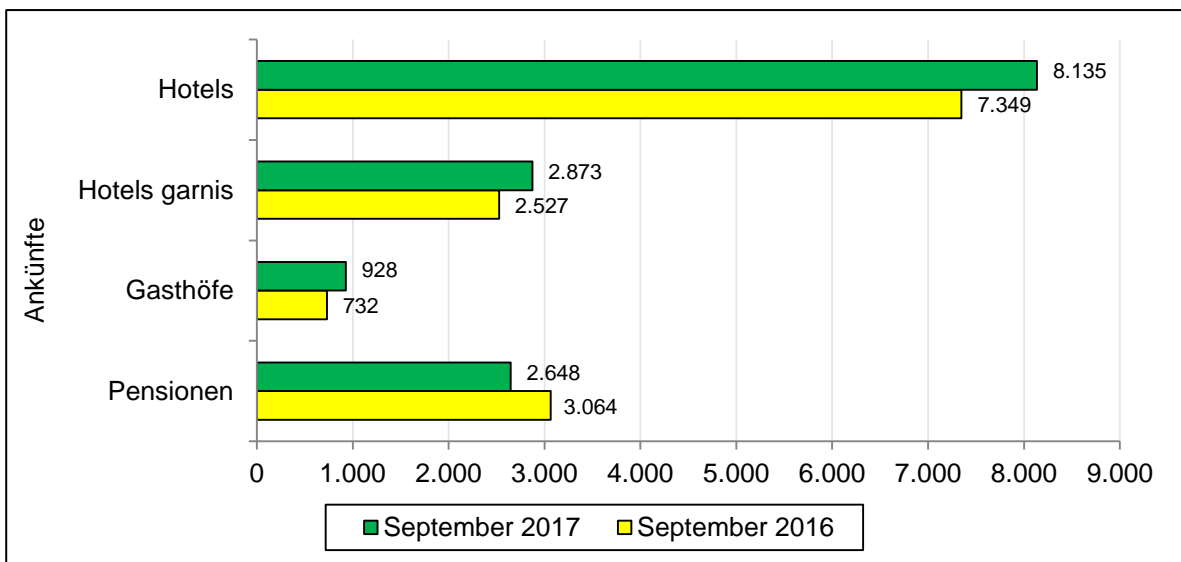
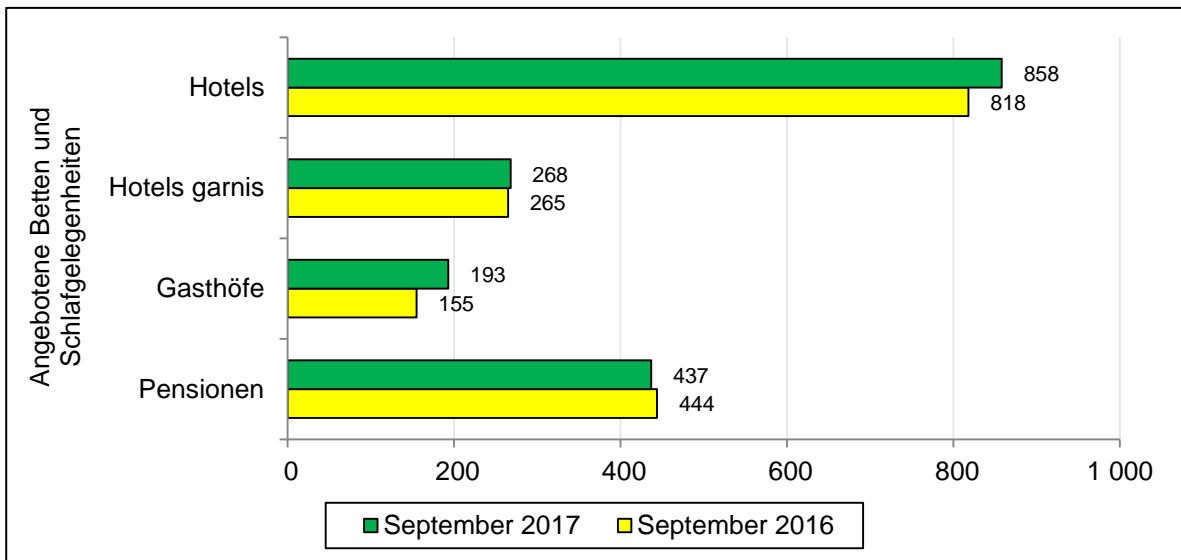
Verbraucherpreisindex Freistaat Sachsen	November 2017	Oktober 2017	November 2016	Veränder- ung gegenüber Oktober 2017	Veränder- ung gegenüber Oktober 2016
	2010 = 100			Prozent	
Gesamtindex	110,3	110,0	108,1	+0,3	+2,0

Quelle: Statistisches Landesamt des Freistaates Sachsen

Beherbergungswesen		Einheit	September 2017	Januar bis September 2017	September 2016	Januar bis September 2016
Geöffnete Betriebe insgesamt		Anzahl	45	x	44	x
darunter	Hotels	Anzahl	14	x	13	x
	Hotels garnis	Anzahl	7	x	7	x
	Gasthöfe	Anzahl	3	x	3	x
	Pensionen	Anzahl	14	x	14	x
Angebotene Betten und Schlafgelegenheiten		Anzahl	2.048	x	1.978	x
darunter	Hotels	Anzahl	858	x	818	x
	Hotels garnis	Anzahl	268	x	265	x
	Gasthöfe	Anzahl	193	x	155	x
	Pensionen	Anzahl	437	x	444	x
Durchschnittliche Auslastung der angebotenen Betten		Prozent	55,8	40,7	53,8	38,9
darunter	Hotels	Prozent	67,6	47,2	64,3	42,6
	Hotels garnis	Prozent	67,6	49,1	66,4	45,3
	Gasthöfe	Prozent	41,0	31,5	28,0	32,5
	Pensionen	Prozent	45,0	34,4	49,8	36,6
Ankünfte		Anzahl	16.468	106.301	15.097	98.762
darunter	Hotels	Anzahl	8.135	53.337	7.349	45.055
	Hotels garnis	Anzahl	2.873	18.124	2.527	16.421
	Gasthöfe	Anzahl	928	5.828	732	5.134
	Pensionen	Anzahl	2.648	17.693	3.064	21.260
Übernachtungen		Anzahl	34.882	227.637	32.581	215.247
darunter	Hotels	Anzahl	17.398	109.609	15.776	94.926
	Hotels garnis	Anzahl	5.434	35.347	5.282	32.917
	Gasthöfe	Anzahl	2.372	15.744	1.301	13.307
	Pensionen	Anzahl	5.893	40.139	6.629	47.552
Durchschnittliche Aufenthaltsdauer		Tage	2,1	2,1	2,2	2,2

Quelle: Statistisches Landesamt des Freistaates Sachsen

Übersicht ausgewählter Daten des Beherbergungswesens



Quelle: Kommunale Statistikstelle