

Statistische Monatszahlen Stadt Görlitz

Monat Oktober 2023



Stadtverwaltung Görlitz
Kommunale Statistikstelle
Herausgegeben: November 2023

Stadt Görlitz

Statistische Monatszahlen Oktober 2023

Herausgeber

Stadtverwaltung Görlitz
Kommunale Statistikstelle

Anschrift

Stadtverwaltung Görlitz
Kommunale Statistikstelle
Untermarkt 6 – 8
02826 Görlitz

Statistische Auskünfte

Sollten Sie weitere statistische Auskünfte benötigen, wenden Sie sich bitte an uns.
Ansprechpartner ist Frau Bobran (Telefon 67 1507 oder E-Mail statistik@goerlitz.de).

Nachdruck:

Der Nachdruck, auch auszugsweise, ist nur mit Quellenangabe gestattet.

Zeichenerklärung

-	Nichts vorhanden (genau Null)
0	Weniger als die Hälfte von 1 in der letzten besetzten Stelle, jedoch mehr als nichts
...	Angabe fällt später an oder ist nicht vorhanden
/	Zahlenwert nicht sicher genug
.	Zahlenwert unbekannt oder geheim zu halten
x	Tabellenfach gesperrt, weil Aussage nicht sinnvoll
()	Aussagewert ist eingeschränkt, da der Zahlenwert statistisch relativ unsicher ist
davon	Summe der Einzelpositionen ergibt Gesamtsumme (Aufgliederung)
darunter	nur ausgewählte Einzelpositionen (Ausgliederung)
und zwar	teilweise Ausgliederung nach verschiedenen, nicht summierbaren Merkmalen

Feststellung der amtlichen Einwohnerzahl/Hinweise zu Einwohnerzahlen

Kommt nach einer gesetzlichen Vorschrift der Einwohnerzahl eine rechtliche Bedeutung zu, ist die vom Statistischen Landesamt des Freistaates Sachsen zum 30. Juni des Vorjahres fortgeschriebene Einwohnerzahl maßgebend, soweit nichts anderes bestimmt ist (§ 125 der Gemeindeordnung für den Freistaat Sachsen). Die Feststellung und Veröffentlichung der amtlichen Einwohnerzahlen für die Gemeinden insgesamt erfolgt durch das Statistische Landesamt mit einem Nachlauf von ca. einem halben Jahr.

Um aktuellere Angaben zur Bevölkerungsentwicklung zu erhalten und um diese auch kleinräumig darstellen zu können, werden monatlich Daten aus dem Einwohnermelderegister ermittelt. Hierbei ist zu beachten, dass die Angaben zum Bevölkerungsbestand an einem Stichtag ermittelt werden. Die Daten aus der Bevölkerungsbewegung werden nach dem Meldedatum für den angegebenen Zeitraum zusammengezählt. Entscheidend ist also immer das "Meldedatum" und nicht der tatsächliche Zeitpunkt der Veränderung. Die Saldierung von diesen Ergebnissen kann deshalb zu abweichenden Daten führen.

In diesem Bericht stammen alle Angaben zur Bevölkerung aus eigenen Fortschreibungen (Einwohnermelderegister) und können nicht als amtlich angesehen werden.

Die genannten Datenquellen (Statistisches Landesamt, Einwohnermelderegister) führen zu unterschiedlichen Zahlenwerten.

Arbeitsmarktdaten und Daten zu Straßenverkehrsunfällen

Datenrevisionen können zu Abweichungen gegenüber Auswertungen mit früherem Erstellungsdatum führen.

Bevölkerungsbestand	Oktober 2023	September 2023	Oktober 2022	Veränderung gegenüber dem Vormonat	
	Personen			absolut	Prozent
Einwohner ¹⁾ insgesamt	57.358	57.405	57.559	-47	-0,1
davon: männlich	27.768	27.775	27.802	-7	-0,0
weiblich	29.590	29.630	29.757	-40	-0,1
Bevölkerung ²⁾ insgesamt	56.785	56.762	56.899	23	0,0
davon: männlich	27.479	27.447	27.481	32	0,1
weiblich	29.306	29.315	29.418	-9	-0,0
Ausländische Einwohner insgesamt	8.932	8.869	8.296	63	0,7
davon: männlich	4.258	4.214	3.901	44	1,0
weiblich	4.674	4.655	4.395	19	0,4
Ausländische Bevölkerung insgesamt	8.906	8.843	8.269	63	0,7
davon: männlich	4.244	4.200	3.888	44	1,0
weiblich	4.662	4.643	4.381	19	0,4

¹⁾ mit Haupt- und Nebenwohnsitz, ²⁾ nur Hauptwohnsitz

Quelle: Kommunale Statistikstelle/Einwohnermelderegister

Bevölkerungsbestand nach Stadt-/Ortsteilen	Oktober 2023	September 2023	Oktober 2022	Veränderung gegenüber dem Vormonat	
	Personen			absolut	Prozent
Biesnitz	3.809	3.826	3.844	-17	-0,4
Hagenwerder	944	940	920	4	0,4
Historische Altstadt	2.537	2.527	2.592	10	0,4
Innenstadt	17.594	17.607	17.556	-13	-0,1
Klein Neundorf	135	135	141	-	-
Klingewalde	610	612	607	-2	-0,3
Königshufen	7.449	7.436	7.441	13	0,2
Kunnerwitz	515	518	525	-3	-0,6
Ludwigsdorf	774	765	758	9	1,2
Nikolaivorstadt	1.677	1.675	1.710	2	0,1
Ober-Neundorf	263	264	281	-1	-0,4
Rauschwalde	5.685	5.683	5.714	2	0,0
Schlauroth	411	411	417	-	-
Südstadt	9.158	9.145	9.183	13	0,1
Tauchritz	192	192	198	-	-
Weinhübel	5.032	5.026	5.012	6	0,1

Quelle: Kommunale Statistikstelle/Einwohnermelderegister

Natürliche Bevölkerungsbewegung (nur mit Hauptwohnsitz)	Oktober 2023	September 2023	Oktober 2022	Veränderung gegenüber dem Vormonat	
	Personen			absolut	Prozent
Lebendgeborene insgesamt	18	43	37	-25	-58,1
davon männlich	11	27	9	-16	-59,3
weiblich	7	16	28	-9	-56,3
Gestorbene insgesamt	67	74	82	-7	-9,5
davon männlich	31	43	34	-12	-27,9
weiblich	36	31	48	5	16,1
Geborenenüberschuss / Geborenendefizit (-) insgesamt	-49	-31	-45	-18	x
davon männlich	-20	-16	-25	-4	x
weiblich	-29	-15	-20	-14	x

Quelle: Kommunale Statistikstelle/Einwohnermelderegister

Natürliche Bevölkerungsbewegung in der Stadt insgesamt und nach Stadt-/ Ortsteilen im Oktober 2023	Lebendgeborene	Gestorbene	Geborenenüberschuss/ Geborenendefizit (-) insgesamt
	Personen		absolut
Görlitz insgesamt	18	67	-49
davon Biesnitz	-	4	-4
Hagenwerder	1	2	-1
Historische Altstadt	1	3	-2
Innenstadt	6	19	-13
Klein Neundorf	-	-	-
Klingewalde	-	-	-
Königshufen	-	9	-9
Kunnerwitz	-	2	-2
Ludwigsdorf	-	-	-
Nikolaivorstadt	1	-	1
Ober-Neundorf	1	-	1
Rauschwalde	2	9	-7
Schlauroth	-	1	-1
Südstadt	5	11	-6
Tauchritz	-	-	-
Weinhübel	1	7	-6

Quelle: Kommunale Statistikstelle/Einwohnermelderegister

Räumliche Bevölkerungsbewegung ⁴⁾ (nur Hauptwohnsitz)	Oktober 2023	September 2023	Oktober 2022	Veränderung gegenüber dem Vormonat	
	Personen			absolut	Prozent
Zuzüge insgesamt ¹⁾	340	318	292	22	6,9
davon männlich	185	147	127	38	25,9
weiblich	155	171	165	-16	-9,4
Fortzüge insgesamt ²⁾	266	248	260	18	7,3
davon männlich	129	130	132	-1	-0,8
weiblich	137	118	128	19	16,1
Überschuss der Zu- bzw. Fortzüge (-) insgesamt	74	70	32	4	x
davon männlich	56	17	-5	39	x
weiblich	18	53	37	-35	x
Umzüge insgesamt ³⁾	438	387	378	51	13,2
davon männlich	210	187	189	23	12,3
weiblich	228	200	189	28	14,0

¹⁾ Summe aller Zuzüge in die einzelnen Stadt-/Ortsteile, sowohl aus anderen Stadt-/Ortsteilen von Görlitz als auch von außerhalb

²⁾ Summe aller Fortzüge aus den einzelnen Stadt-/Ortsteilen, sowohl in andere Stadt-/Ortsteile von Görlitz als auch nach außerhalb

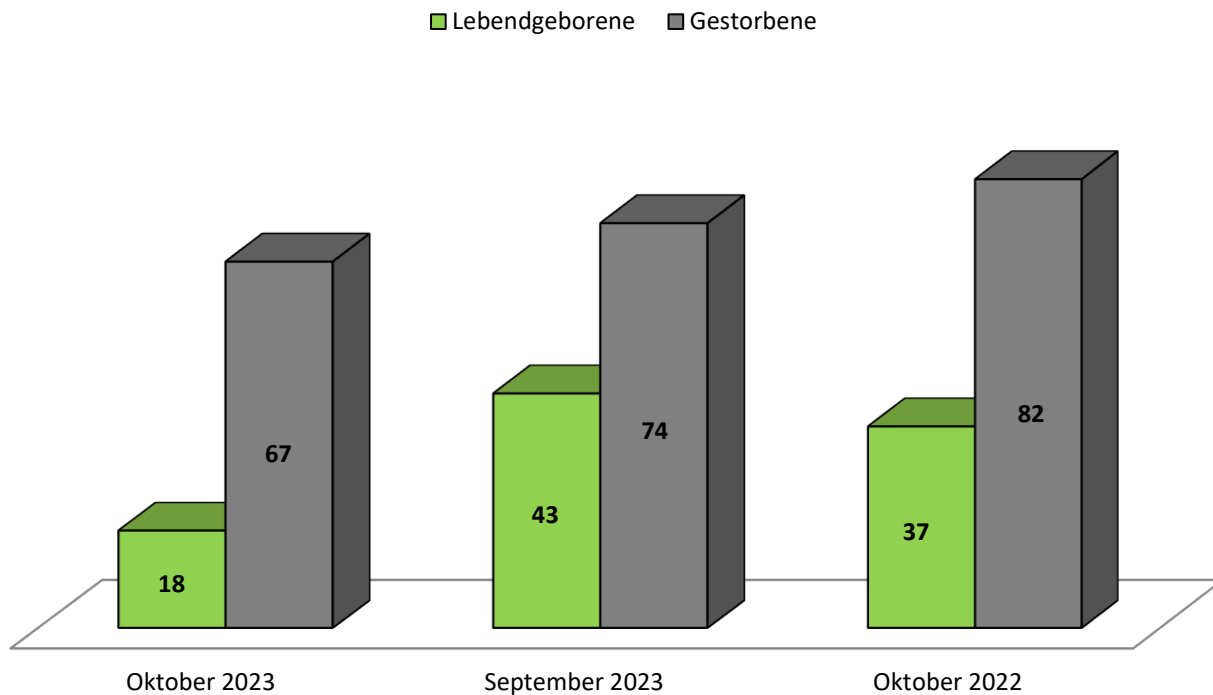
³⁾ Summe aller Umzüge innerhalb der einzelnen Stadt- und Ortsteile

Quelle: Kommunale Statistikstelle/Einwohnermelderegister

Räumliche Bevölkerungsbewegung in der Stadt insgesamt und nach Stadt-/Ortsteilen im Oktober 2023	Zuzüge in den Stadt-/Ortsteil	Fortzüge aus dem Stadt-/Ortsteil	Überschuss der Zu- bzw. Fortzüge (-) insgesamt	Umzüge innerhalb des Stadt-/Ortsteils
	Personen		absolut	Personen
Görlitz insgesamt	340	266	74	438
davon Biesnitz	4	12	-8	15
Hagenwerder	6	2	4	7
Historische Altstadt	40	18	22	25
Innenstadt	151	141	10	186
Klein Neundorf	-	-	-	-
Klingewalde	-	2	-2	-
Königshufen	28	13	15	45
Kunnerwitz	-	-	-	1
Ludwigsdorf	1	2	-1	4
Nikolaivorstadt	12	7	5	14
Ober-Neundorf	1	2	-1	1
Rauschwalde	16	12	4	28
Schlauroth	1	-	1	2
Südstadt	62	41	21	73
Tauchritz	1	-	1	2
Weinhübel	17	14	3	35

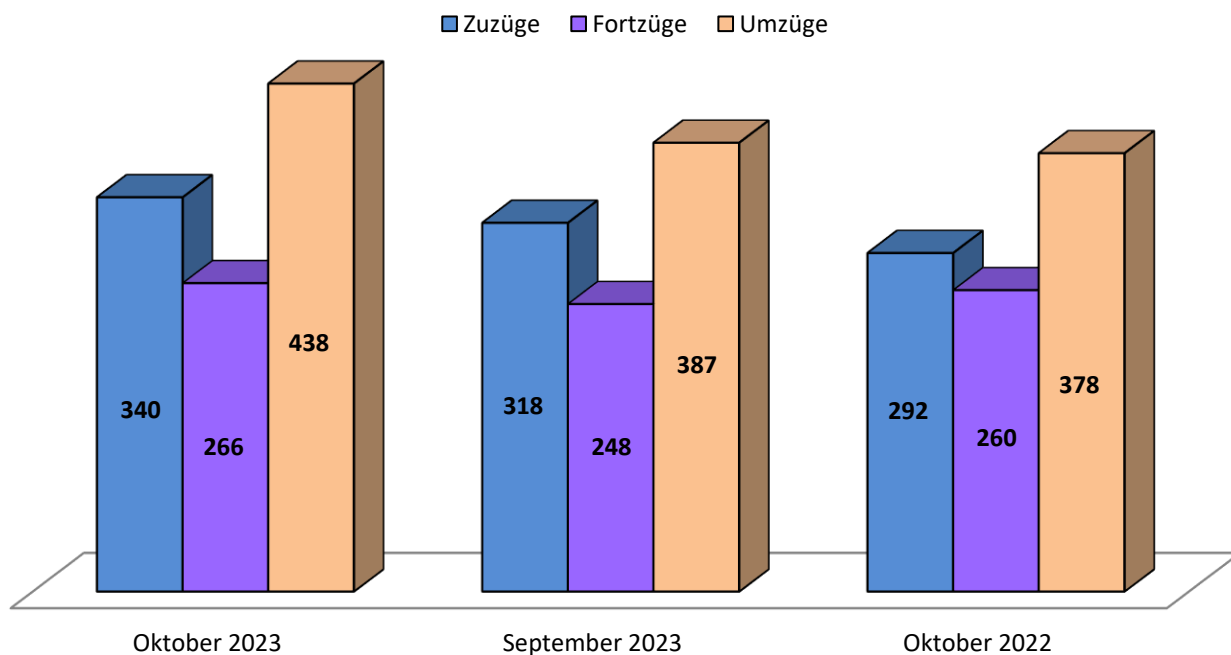
Quelle: Kommunale Statistikstelle/Einwohnermelderegister

Darstellung der natürlichen Bevölkerungsbewegung



Quelle: Kommunale Statistikstelle

Darstellung der räumlichen Bevölkerungsbewegung



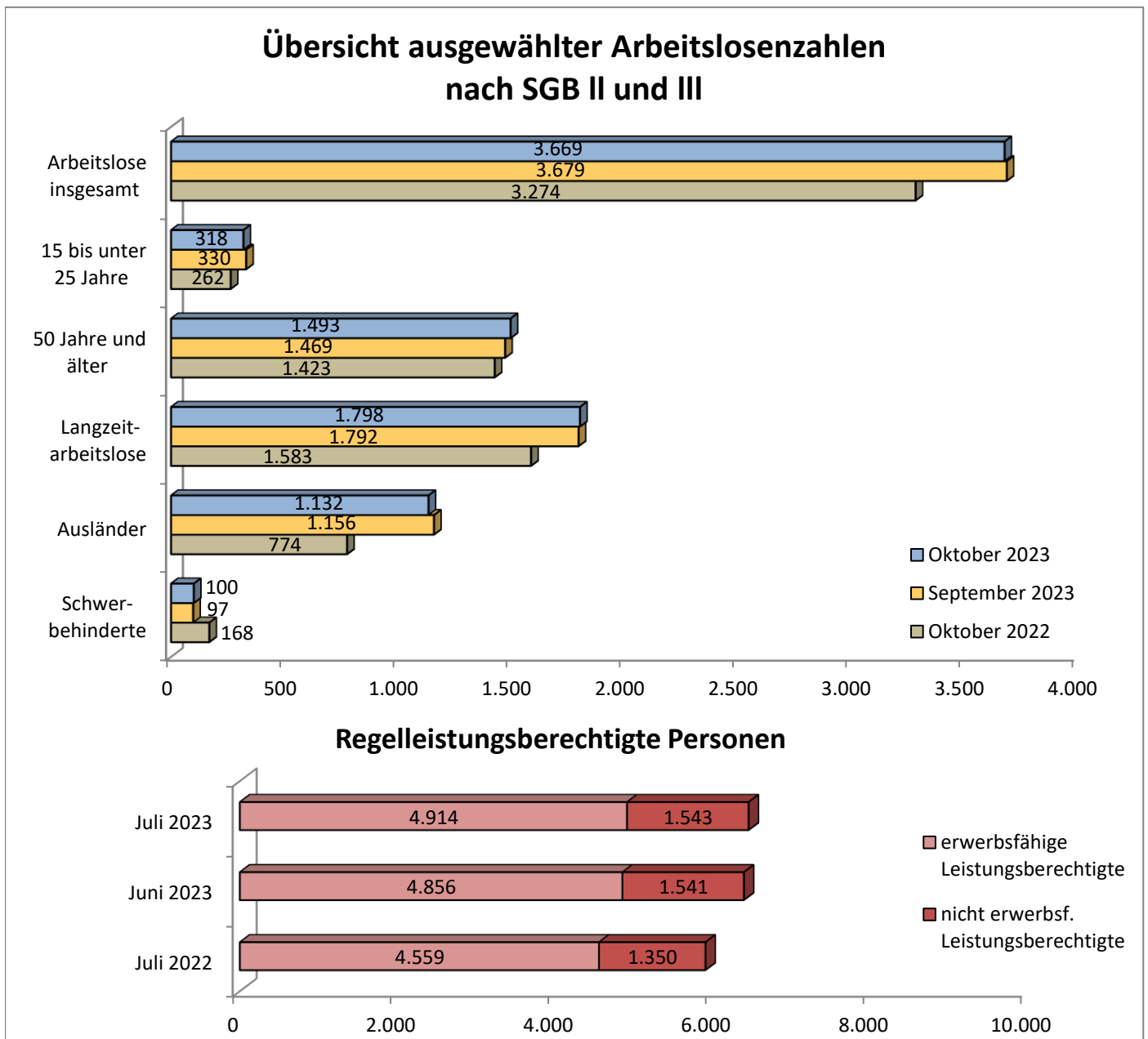
Quelle: Kommunale Statistikstelle

Arbeitsmarkt	Einheit	Oktober 2023	September 2023	Oktober 2022	Veränderung gegenüber dem Vormonat	
					absolut	Prozent
Arbeitslosenquote insgesamt (bezogen auf alle zivile Erwerbspersonen)	%	13,7	13,7	12,3	x	x
Arbeitslosenquote insgesamt (bezogen auf abhängig zivile Erwerbspersonen)	%	14,8	14,9	13,3	x	x
<u>Arbeitslose nach SGB II und SGB III</u>						
Insgesamt	Personen	3.669	3.679	3.274	-10	-0,3
davon: männlich	Personen	1.932	1.933	1.824	-1	-0,1
weiblich	Personen	1.737	1.746	1.450	-9	-0,5
und zwar:						
15 bis unter 25 Jahre	Personen	318	330	262	-12	-3,6
darunter 15 bis unter 20 Jahre	Personen	96	99	57	-3	-3,0
50 Jahre und älter	Personen	1.493	1.469	1.423	24	1,6
darunter 55 Jahre und älter	Personen	1.130	1.106	1.088	24	2,2
Langzeitarbeitslose	Personen	1.798	1.792	1.583	6	0,3
Ausländer	Personen	1.132	1.156	774	-24	-2,1
Schwerbehinderte Menschen	Personen	100	97	168	3	3,1
Zugang im Monat	Personen	486	431	510	55	12,8
Abgang im Monat	Personen	...	480	516	x	x
<u>Arbeitslose nach SGB III</u>						
Insgesamt	Personen	889	895	877	-6	-0,7
davon: männlich	Personen	470	469	508	1	0,2
weiblich	Personen	419	426	369	-7	-1,6
und zwar:						
15 bis unter 25 Jahre	Personen	89	98	92	-9	-9,2
darunter 15 bis unter 20 Jahre	Personen	15	18	20	-3	-16,7
50 Jahre und älter	Personen	372	376	417	-4	-1,1
darunter 55 Jahre und älter	Personen	281	291	336	-10	-3,4
Langzeitarbeitslose	Personen	158	147	171	11	7,5
Ausländer	Personen	304	293	243	11	3,8
Schwerbehinderte	Personen	48	46	56	2	4,3
<u>Arbeitslose nach SGB II</u>						
Insgesamt	Personen	2.780	2.784	2.397	-4	-0,1
davon: männlich	Personen	1.462	1.464	1.316	-2	-0,1
weiblich	Personen	1.318	1.320	1.081	-2	-0,2
und zwar:						
15 bis unter 25 Jahre	Personen	229	232	170	-3	-1,3
darunter 15 bis unter 20 Jahre	Personen	81	81	37	-	-
50 Jahre und älter	Personen	1.121	1.093	1.006	28	2,6
darunter 55 Jahre und älter	Personen	849	815	752	34	4,2
Langzeitarbeitslose	Personen	1.640	1.645	1.412	-5	-0,3
Ausländer	Personen	828	863	531	-35	-4,1
Schwerbehinderte	Personen	52	51	112	1	2,0

Quelle: Statistik der Bundesagentur für Arbeit

Arbeitsmarkt	Einheit	Juli 2023	Juni 2023	Juli 2022	Veränderung gegenüber dem Vormonat	
					absolut	Prozent
Bedarfsgemeinschaften						
Insgesamt	Anzahl	3.832	3.807	3.606	25	0,7
Personen in Bedarfsgemeinschaften	Personen	6.982	6.915	6.418	67	1,0
Regelleistungsberechtigte Personen davon:	Personen	6.457	6.397	5.909	60	0,9
erwerbsfähige Leistungsberechtigte darunter	Personen	4.914	4.856	4.559	58	1,2
unter 25 Jahre	Personen	813	776	689	37	4,8
55 Jahre und älter	Personen	1.196	1.195	1.186	1	0,1
nicht erwerbsf. Leistungsberechtigte	Personen	1.543	1.541	1.350	2	0,1

Quelle: Statistik der Bundesagentur für Arbeit



Quelle: Kommunale Statistikstelle

Gewerbe	Oktober 2023	September 2023	Oktober 2022	Veränderung gegenüber dem Vormonat	
	Anzahl			absolut	Prozent
Gewerbeanmeldungen insgesamt	102	101	90	1	1,0
davon: Industrie	-	-	-	-	x
Handwerk	10	13	14	-3	-23
Handel	9	11	2	-2	-18,2
Sonstiges	83	77	74	6	7,8
Gewerbeabmeldungen insgesamt	107	132	80	-25	-18,9
davon: Industrie	-	-	-	-	x
Handwerk	16	28	17	-12	-42,9
Handel	4	9	10	-5	-55,6
Sonstiges	87	95	53	-8	-8,4
Gewerbebestand insgesamt ¹⁾	6.899	6.904	6.969	-5	-0,1
davon: Industrie	56	56	55	-	-
Handwerk	1.708	1.714	1.823	-6	-0,4
Handel	1.602	1.597	1.621	5	0,3
Sonstiges	3.533	3.537	3.470	-4	-0,1

¹⁾ Bestand am Monatsende

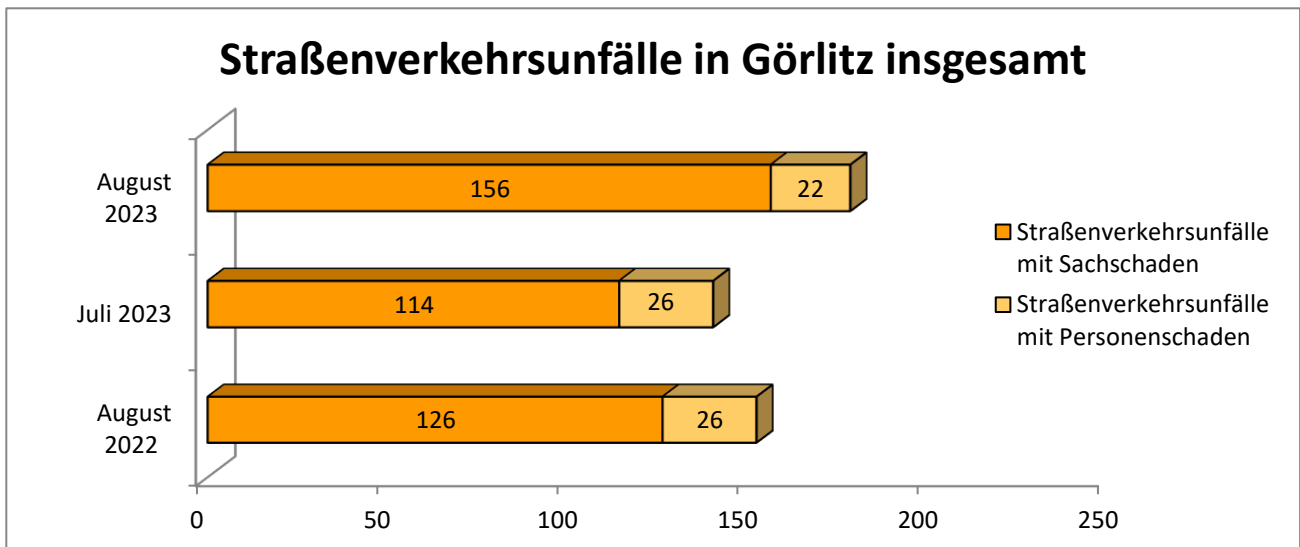
Quelle: Amt für öffentliche Ordnung - SG Allgemeine Ordnungsaufgaben/Gewerbe

Baugenehmigungen	Oktober 2023	September 2023	Oktober 2022	Veränderung gegenüber dem Vormonat	
	Anzahl			absolut	Prozent
Baugenehmigungen insgesamt	20	16	15	x	x
darunter:					
vereinfachtes Baugenehmigungsverfahren nach § 63 SächsBO	19	16	11	x	x
Baugenehmigungsverfahren nach § 64 SächsBO (Sonderbauten)	1	-	1	x	x
Genehmigungen gemäß Erhaltungssatzung	1	2	4	x	x
Genehmigungen gemäß Sanierungssatzung	1	4	1	x	x
Genehmigungen gemäß Stadtumbausatzung	-	-	-	x	x
Bauvorbescheide (§ 75 SächsBO)	1	1	-	x	x
Neueingang Baugesuche	9	11	20	x	x

Quelle: Amt für Stadtentwicklung - SG Bauordnung

Straßenverkehrsunfälle in Görlitz	August 2023	Juli 2023	August 2022	Januar bis August 2023	Januar bis August 2022
	Anzahl				
insgesamt	178	140	152	1.074	1.079
davon: innerorts	160	126	131	969	985
außerorts	18	14	21	105	94
Straßenverkehrsunfälle mit Personenschaden	22	26	26	107	122
davon: innerorts	20	26	18	100	106
außerorts	2	-	8	7	16
Straßenverkehrsunfälle mit Sachschaden	156	114	126	967	957
davon: innerorts	140	100	113	869	879
außerorts	16	14	13	98	78
Verunglückte insgesamt	25	27	31	116	148
davon: innerorts	23	27	20	109	125
außerorts	2	-	11	7	23

Quelle: Statistisches Landesamt des Freistaates Sachsen



Quelle: Kommunale Statistikstelle

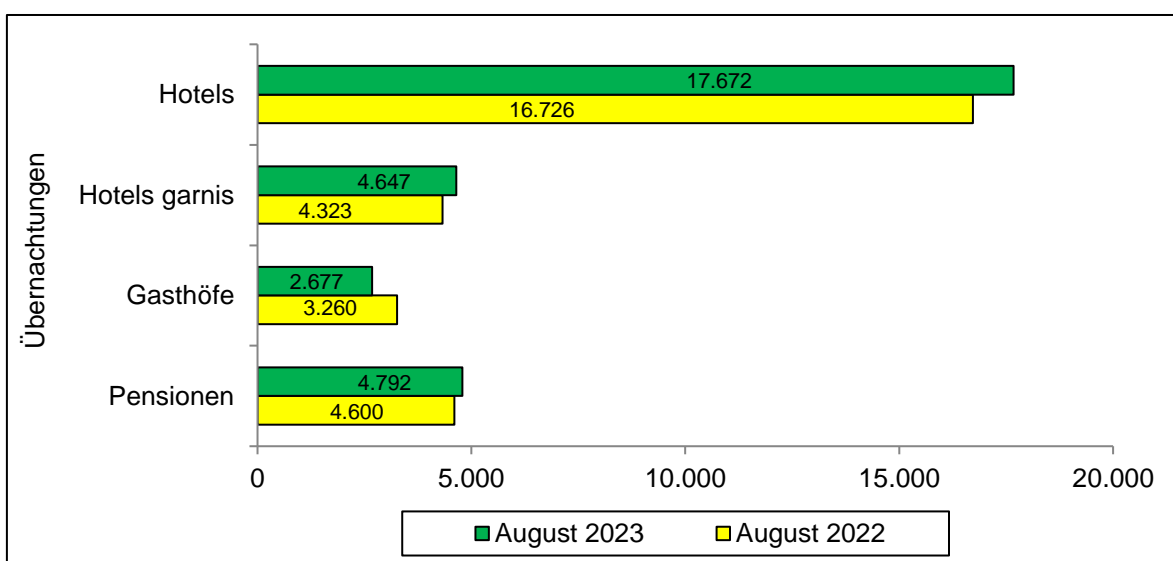
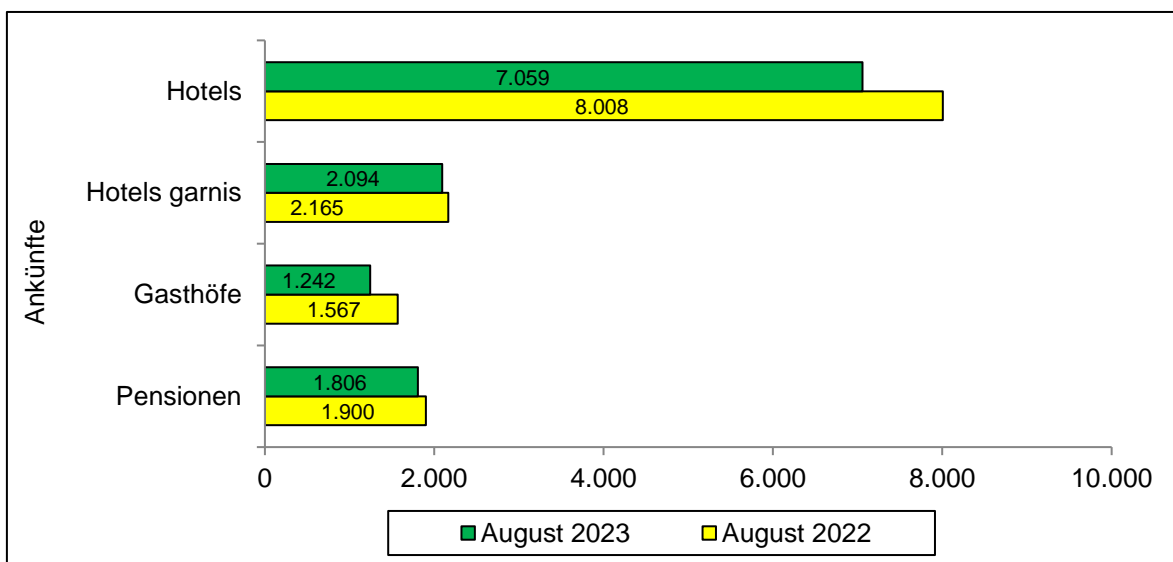
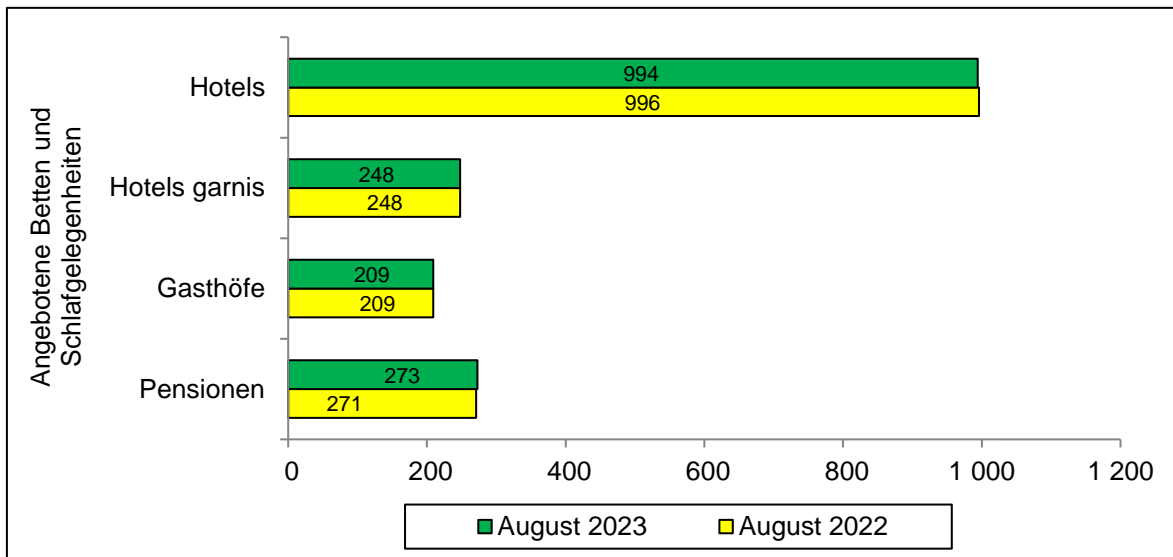
Verbraucherpreisindex Freistaat Sachsen	Oktober 2023	September 2023	Oktober 2022	Verände- rung gegenüber September 2023	Verände- rung gegenüber Oktober 2022
	2015 = 100			Prozent	
Gesamtindex	118,7	118,6	113,6	0,1	4,5

Quelle: Statistisches Landesamt des Freistaates Sachsen

Beherbergungswesen		Einheit	August 2023	Januar bis August 2023	August 2022	Januar bis August 2022
Geöffnete Betriebe insgesamt	Anzahl		43	x	44	x
darunter Hotels	Anzahl		13	x	14	x
Hotels garnis	Anzahl		6	x	6	x
Gasthöfe	Anzahl		4	x	4	x
Pensionen	Anzahl		10	x	11	x
Angebotene Betten und Schlafgelegenheiten	Anzahl		2.147	x	2.097	x
darunter Hotels	Anzahl		994	x	996	x
Hotels garnis	Anzahl		248	x	248	x
Gasthöfe	Anzahl		209	x	209	x
Pensionen	Anzahl		273	x	271	x
Durchschnittliche Auslastung der angebotenen Betten	Prozent		52,7	40,0	52,3	37,9
darunter Hotels	Prozent		574,0	43,2	54,5	41,4
Hotels garnis	Prozent		60,4	42,9	56,2	39,1
Gasthöfe	Prozent		41,3	29,1	50,3	35,8
Pensionen	Prozent		56,6	39,5	54,8	31,9
Ankünfte	Anzahl		15.000	95.718	16.238	84.742
darunter Hotels	Anzahl		7.059	48.237	8.008	44.527
Hotels garnis	Anzahl		2.094	12.630	2.165	11.154
Gasthöfe	Anzahl		1.242	7.828	1.567	8.304
Pensionen	Anzahl		1.806	9.807	1.900	8.790
Übernachtungen	Anzahl		37.131	212.247	36.111	193.030
darunter Hotels	Anzahl		17.672	103.486	16.726	98.598
Hotels garnis	Anzahl		4.647	25.644	4.323	22.666
Gasthöfe	Anzahl		2.677	14.512	3.260	18.177
Pensionen	Anzahl		4.792	26.233	4.600	20.673
Durchschnittliche Aufenthaltsdauer	Tage		2,5	2,2	2,2	2,3

Quelle: Statistisches Landesamt des Freistaates Sachsen

Übersicht ausgewählter Daten des Beherbergungswesens



Quelle: Kommunale Statistikstelle