

# Statistische Monatszahlen Stadt Görlitz

Monat Juni 2023

Stadtverwaltung Görlitz  
Kommunale Statistikstelle  
Herausgegeben: Juli 2023



**Stadt Görlitz**

# **Statistische Monatszahlen Juni 2023**

## **Herausgeber**

Stadtverwaltung Görlitz  
Kommunale Statistikstelle

## **Anschrift**

Stadtverwaltung Görlitz  
Kommunale Statistikstelle  
Untermarkt 6 – 8  
02826 Görlitz

## **Statistische Auskünfte**

Sollten Sie weitere statistische Auskünfte benötigen, wenden Sie sich bitte an uns.  
Ansprechpartner ist Frau Roemer (Telefon 67 1507 oder E-Mail statistik@goerlitz.de).

## **Nachdruck:**

Der Nachdruck, auch auszugsweise, ist nur mit Quellenangabe gestattet.

## **Zeichenerklärung**

-	Nichts vorhanden (genau Null)
0	Weniger als die Hälfte von 1 in der letzten besetzten Stelle, jedoch mehr als nichts
...	Angabe fällt später an oder ist nicht vorhanden
/	Zahlenwert nicht sicher genug
.	Zahlenwert unbekannt oder geheim zu halten
x	Tabellenfach gesperrt, weil Aussage nicht sinnvoll
( )	Aussagewert ist eingeschränkt, da der Zahlenwert statistisch relativ unsicher ist
davon	Summe der Einzelpositionen ergibt Gesamtsumme (Aufgliederung)
darunter	nur ausgewählte Einzelpositionen (Ausgliederung)

## **Feststellung der amtlichen Einwohnerzahl/Hinweise zu Einwohnerzahlen**

Kommt nach einer gesetzlichen Vorschrift der Einwohnerzahl eine rechtliche Bedeutung zu, ist die vom Statistischen Landesamt des Freistaates Sachsen zum 30. Juni des Vorjahres fortgeschriebene Einwohnerzahl maßgebend, soweit nichts anderes bestimmt ist (§ 125 der Gemeindeordnung für den Freistaat Sachsen). Die Feststellung und Veröffentlichung der amtlichen Einwohnerzahlen für die Gemeinden insgesamt erfolgt durch das Statistische Landesamt mit einem Nachlauf von ca. einem halben Jahr.

Um aktuellere Angaben zur Bevölkerungsentwicklung zu erhalten und um diese auch kleinräumig darstellen zu können, werden monatlich Daten aus dem Einwohnermelderegister ermittelt. Hierbei ist zu beachten, dass die Angaben zum Bevölkerungsbestand an einem Stichtag ermittelt werden. Die Daten aus der Bevölkerungsbewegung werden nach dem Meldedatum für den angegebenen Zeitraum zusammengezählt. Entscheidend ist also immer das "Meldedatum" und nicht der tatsächliche Zeitpunkt der Veränderung. Die Saldierung von diesen Ergebnissen kann deshalb zu abweichenden Daten führen.

In diesem Bericht stammen alle Angaben zur Bevölkerung, außer den gesondert gekennzeichneten, aus eigenen Fortschreibungen (Einwohnermelderegister) und können nicht als amtlich angesehen werden. Die genannten Datenquellen (Statistisches Landesamt, Einwohnermelderegister) führen zu unterschiedlichen Zahlenwerten. Das Alter berechnet sich aus der Differenz von Berichts- und Geburtsjahr.

## **Arbeitsmarktdaten und Daten zu Straßenverkehrsunfällen**

Datenrevisionen können zu Abweichungen gegenüber Auswertungen mit früherem Erstellungsdatum führen.

Bevölkerungsbestand	Juni 2023	Mai 2023	Juni 2022	Veränderung gegenüber dem Vormonat	
	Personen			absolut	Prozent
Einwohner <sup>1)</sup> insgesamt	57.338	57.308	57.247	30	0,1
davon: männlich	27.724	27.695	27.680	29	0,1
weiblich	29.614	29.613	29.567	1	0,0
Bevölkerung <sup>2)</sup> insgesamt	56.687	56.659	56.593	28	0,0
davon: männlich	27.404	27.376	27.353	28	0,1
weiblich	29.283	29.283	29.240	-	-
Ausländische Einwohner insgesamt	8.684	8.608	7.866	76	0,9
davon: männlich	4.119	4.070	3.741	49	1,2
weiblich	4.565	4.538	4.125	27	0,6
Ausländische Bevölkerung insgesamt	8.661	8.586	7.840	75	0,9
davon: männlich	4.108	4.059	3.728	49	1,2
weiblich	4.553	4.527	4.112	26	0,6

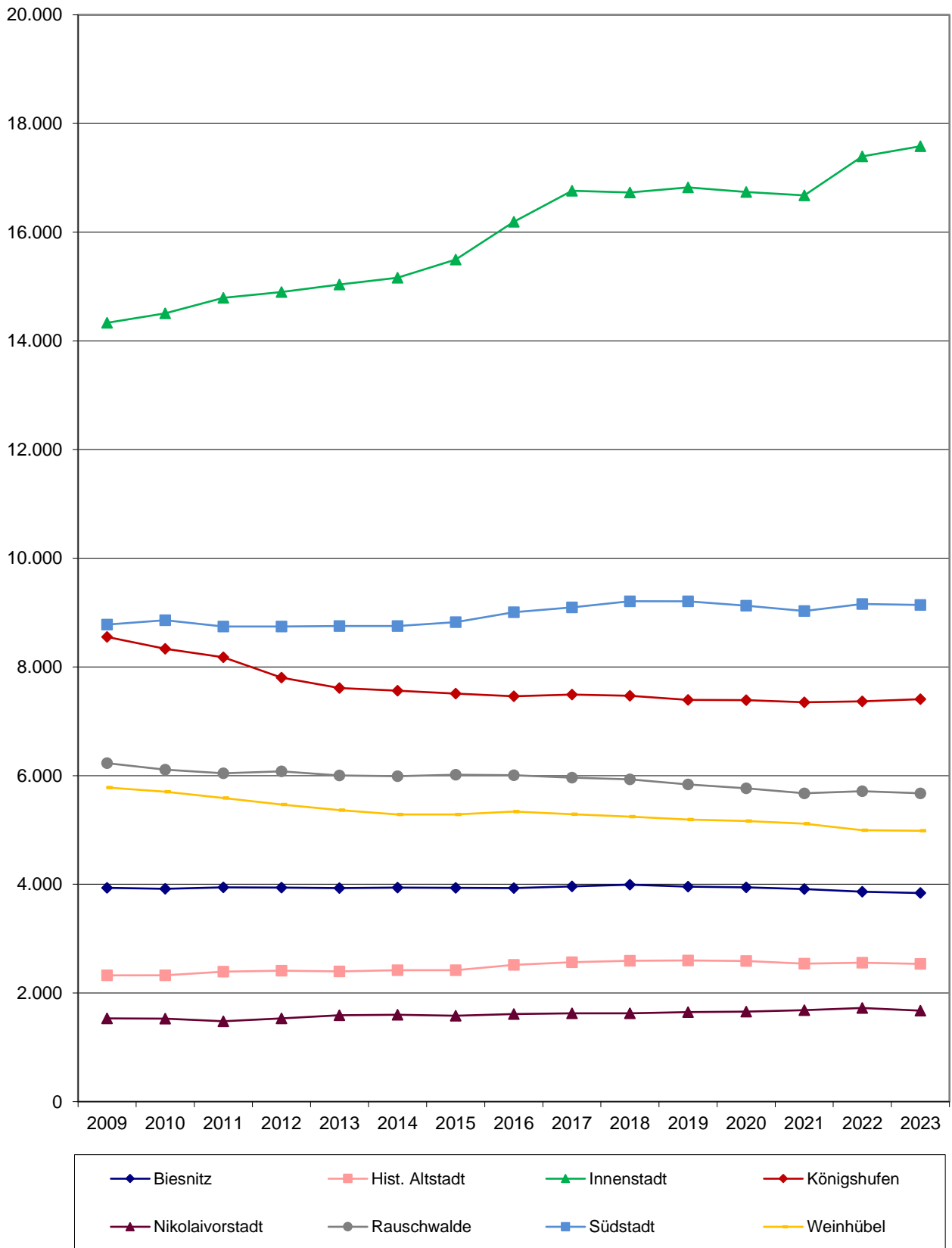
<sup>1)</sup> mit Haupt- und Nebenwohnsitz, <sup>2)</sup> nur Hauptwohnsitz

Quelle: Amt für öffentliche Ordnung - SG Einwohnermeldewesen, Einwohnermelderegister; Kommunale Statistikstelle

Bevölkerungsbestand nach Stadt-/Ortsteilen	Juni 2023	Mai 2023	Juni 2022	Veränderung gegenüber dem Vormonat	
	Personen			absolut	Prozent
Biesnitz	3.839	3.849	3.863	-10	-0,3
Hagenwerder	943	939	891	4	0,4
Historische Altstadt	2.536	2.553	2.557	-17	-0,7
Innenstadt	17.582	17.524	17.397	58	0,3
Klein Neundorf	136	136	146	-	-
Klingewalde	611	607	615	4	0,7
Königshufen	7.406	7.409	7.366	-3	-0,0
Kunnerwitz	523	524	527	-1	-0,2
Ludwigsdorf	765	770	761	-5	-0,6
Nikolaivorstadt	1.673	1.666	1.724	7	0,4
Ober-Neundorf	269	269	272	-	-
Rauschwalde	5.675	5.661	5.715	14	0,2
Schlauroth	410	410	408	-	-
Südstadt	9.140	9.150	9.160	-10	-0,1
Tauchritz	194	194	196	-	-
Weinhübel	4.985	4.998	4.995	-13	-0,3

Quelle: Amt für öffentliche Ordnung - SG Einwohnermeldewesen, Einwohnermelderegister; Kommunale Statistikstelle

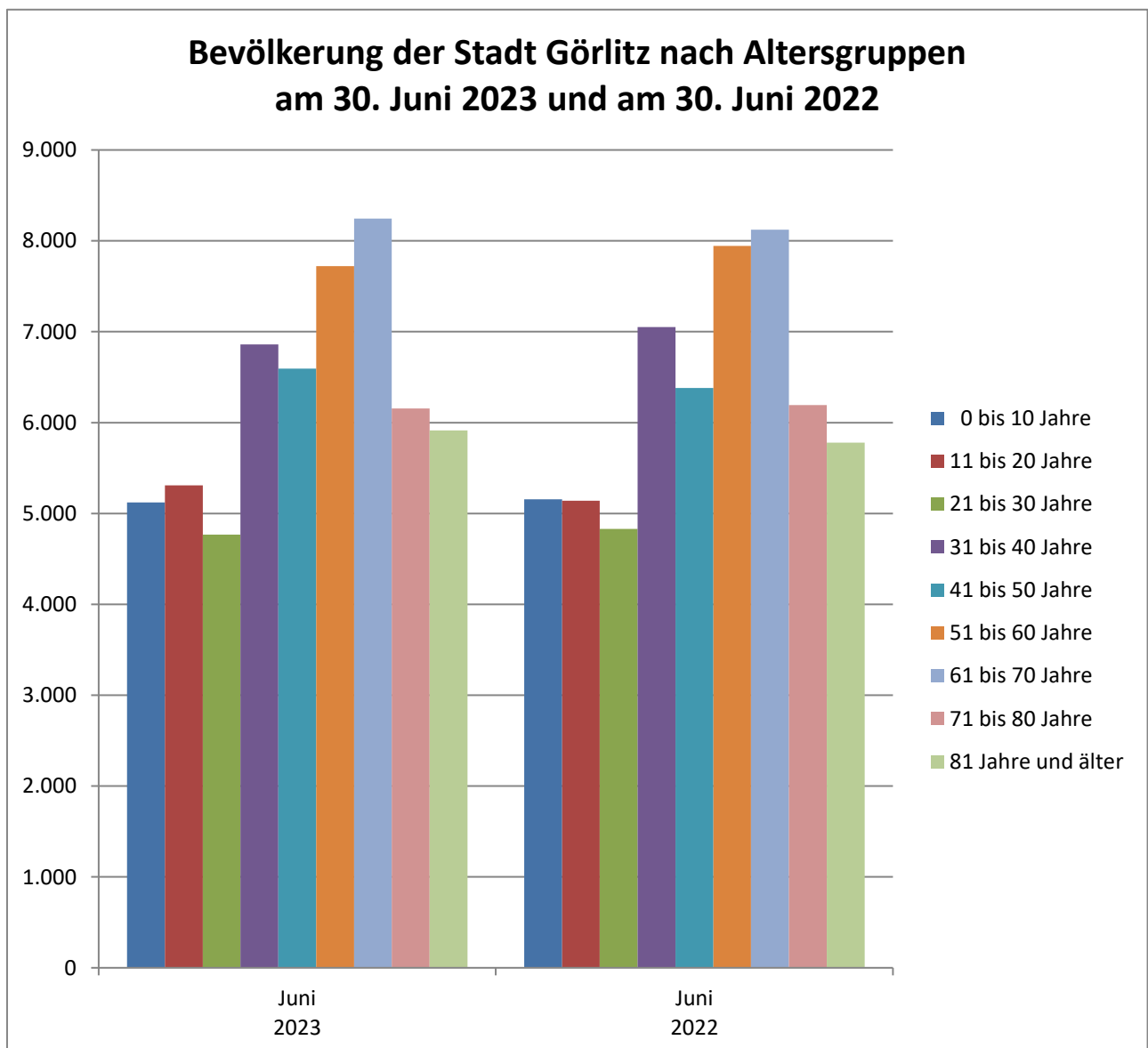
## Bevölkerungsentwicklung jeweils am 30.06. in den Jahren 2009 bis 2023 in ausgewählten Stadtteilen



Quelle: Kommunale Statistikstelle

<b>Altersstruktur der Bevölkerung in der Stadt insgesamt</b>	Juni 2023	März 2023	Juni 2022	März 2022	Veränderung Juni 2023 gegenüber Juni 2022
Bevölkerung im Alter von ... bis ... Jahren	Personen				
0 bis 10	5.120	5.034	5.155	4.914	-35
11 bis 20	5.310	5.292	5.141	4.950	169
21 bis 30	4.766	4.782	4.829	4.751	-63
31 bis 40	6.860	6.875	7.052	6.902	-192
41 bis 50	6.594	6.602	6.381	6.267	213
51 bis 60	7.722	7.718	7.943	7.883	-221
61 bis 70	8.244	8.264	8.122	8.059	122
71 bis 80	6.156	6.199	6.192	6.215	-36
81 Jahre und älter	5.915	6.045	5.778	5.880	137

Quelle: Amt für öffentliche Ordnung - SG Einwohnermeldewesen, Einwohnermelderegister; Kommunale Statistikstelle



Quelle: Kommunale Statistikstelle

Ausländische Bevölkerung nach Stadtteilen/Ortschaften	Juni 2023	März 2023	Juni 2022	Veränderung Juni 2023 gegenüber März 2023	
	Personen			absolut	Prozent
Biesnitz	118	117	110	1	0,9
Historische Altstadt	501	502	459	-1	-0,2
Innenstadt	4.842	4.770	4.433	72	1,5
Klingewalde	14	14	16	-	-
Königshufen	807	792	700	15	1,9
Nikolaivorstadt	162	161	168	1	0,6
Rauschwalde	207	208	205	-1	-0,5
Südstadt	1.276	1.278	1.167	-2	-0,2
Weinhübel	474	455	361	19	4,2
Ortsteile insgesamt	260	247	221	13	5,3

Quelle: Amt für öffentliche Ordnung - SG Einwohnermeldewesen, Einwohnermelderegister; Kommunale Statistikstelle

Altersstruktur der ausländischen Bevölkerung in der Stadt insgesamt	Juni 2023	März 2023	Juni 2022	Juni 2021	Veränderung Juni 2023 gegenüber Juni 2022
	Personen				
Bevölkerung im Alter von ... bis ... Jahren					
0 bis 10	1.291	1.240	1.142	944	149
11 bis 20	1.081	1.071	938	709	143
21 bis 30	1.120	1.107	1.106	1.041	14
31 bis 40	1.802	1.775	1.707	1.429	95
41 bis 50	1.588	1.574	1.432	1.221	156
51 bis 60	899	894	777	665	122
61 bis 70	580	579	489	382	91
71 Jahre und älter	300	304	249	196	51
Görlitz insgesamt	8.661	8.544	7.840	6.587	821

Quelle: Amt für öffentliche Ordnung - SG Einwohnermeldewesen, Einwohnermelderegister; Kommunale Statistikstelle

Ausländische Bevölkerung nach Herkunftsland	Juni 2023	März 2023	Juni 2022	Juni 2021
	Personen			
Afghanistan	206	180	131	123
Irak	75	76	50	41
Italien	74	81	75	71
Polen	5.044	5.021	4.928	4.498
Rumänien	73	72	68	73
Russische Föderation	119	118	107	97
Syrien, Arabische Republik	584	548	536	549
Tschechische Republik	71	78	72	76
Türkei	107	84	74	62
Ukraine	1.311	1.312	846	73
sonstige Herkunftsländer	997	974	953	924

Quelle: Amt für öffentliche Ordnung - SG Einwohnermeldewesen, Einwohnermelderegister; Kommunale Statistikstelle

<b>Natürliche Bevölkerungsbewegung</b> <small>(nur mit Hauptwohnsitz)</small>	Juni 2023	Mai 2023	Juni 2022	Veränderung gegenüber dem Vormonat	
	Personen			absolut	Prozent
Lebendgeborene insgesamt	29	26	28	3	11,5
davon männlich	15	13	10	2	15,4
weiblich	14	13	18	1	7,7
Gestorbene insgesamt	73	76	74	-3	-3,9
davon männlich	35	37	41	-2	-5,4
weiblich	38	39	33	-1	-2,6
Geborenenüberschuss / Geborenendefizit (-) insgesamt	-44	-50	-46	6	x
davon männlich	-20	-24	-31	4	x
weiblich	-24	-26	-15	2	x

Quelle: Amt für öffentliche Ordnung - SG Einwohnermeldewesen, Einwohnermelderegister; Kommunale Statistikstelle

<b>Natürliche Bevölkerungsbewegung in der Stadt insgesamt und nach Stadt-/ Ortsteilen im Juni 2023</b>	Lebend- geborene	Gestor- bene	Geborenenüberschuss/ Geborenendefizit (-) insgesamt
	Personen		absolut
Görlitz insgesamt	29	73	-44
davon Biesnitz	1	3	-2
Hagenwerder	1	-	1
Historische Altstadt	1	1	-
Innenstadt	19	11	8
Klein Neundorf	-	-	-
Klingewalde	-	-	-
Königshufen	3	16	-13
Kunnerwitz	-	-	-
Ludwigsdorf	-	3	-3
Nikolaivorstadt	-	-	-
Ober-Neundorf	-	-	-
Rauschwalde	-	19	-19
Schlauroth	-	-	-
Südstadt	4	7	-3
Tauchritz	-	-	-
Weinhübel	-	13	-13

Quelle: Amt für öffentliche Ordnung - SG Einwohnermeldewesen, Einwohnermelderegister; Kommunale Statistikstelle

Räumliche Bevölkerungsbewegung (nur Hauptwohnsitz)	Juni 2023	Mai 2023	Juni 2022	Veränderung gegenüber dem Vormonat	
	Personen			absolut	Prozent
Zuzüge insgesamt <sup>1)</sup>	293	239	512	54	22,6
davon männlich	160	119	211	41	34,5
weiblich	133	120	301	13	10,8
Fortzüge insgesamt <sup>2)</sup>	215	243	195	-28	-11,5
davon männlich	112	127	106	-15	-11,8
weiblich	103	116	89	-13	-11,2
Überschuss der Zu- bzw. Fortzüge (-) insgesamt	78	-4	317	82	x
davon männlich	48	-8	105	56	x
weiblich	30	4	212	26	x
Umzüge insgesamt <sup>3)</sup>	477	383	478	94	24,5
davon männlich	245	178	231	67	37,6
weiblich	232	205	247	27	13,2

<sup>1)</sup> ist die Summe aller Zuzüge in die einzelnen Stadt-/Ortsteile, sowohl aus anderen Stadt-/Ortsteilen von Görlitz als auch von außerhalb.

<sup>2)</sup> ist die Summe aller Fortzüge aus den einzelnen Stadt-/Ortsteilen, sowohl in andere Stadt-/Ortsteile von Görlitz als auch nach außerhalb.

<sup>3)</sup> ist die Summe aller Umzüge innerhalb der einzelnen Stadt- und Ortsteile.

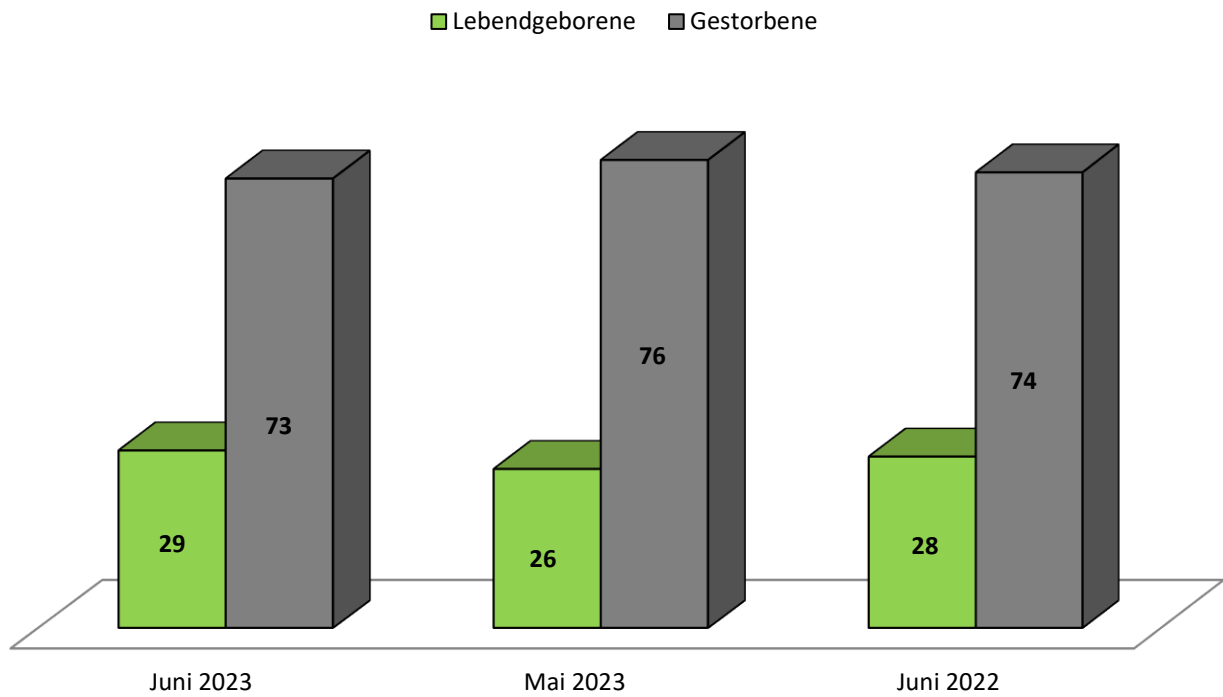
Quelle: Amt für öffentliche Ordnung - SG Einwohnermeldewesen, Einwohnermelderegister; Kommunale Statistikstelle

Räumliche Bevölkerungsbewegung in der Stadt insgesamt und nach Stadt-/Ortsteilen im Juni 2023	Zuzüge in den Stadt-/Ortsteil	Fortzüge aus dem Stadt-/Ortsteil	Überschuss der Zu- bzw. Fortzüge (-) insgesamt	Umzüge innerhalb des Stadt-/Ortsteils
	Personen		absolut	Personen
Görlitz insgesamt	293	215	78	477
davon Biesnitz	2	5	-3	24
Hagenwerder	4	3	1	2
Historische Altstadt	16	20	-4	40
Innenstadt	162	106	56	165
Klein Neundorf	-	-	-	-
Klingewalde	4	3	1	3
Königshufen	30	19	11	47
Kunnerwitz	-	-	-	1
Ludwigsdorf	1	3	-2	2
Nikolaivorstadt	5	7	-2	30
Ober-Neundorf	1	-	1	2
Rauschwalde	25	8	17	41
Schlauroth	1	-	1	1
Südstadt	33	34	-1	90
Tauchritz	-	1	-1	1
Weinhübel	9	6	3	28

Quelle: Amt für öffentliche Ordnung - SG Einwohnermeldewesen, Einwohnermelderegister; Kommunale Statistikstelle

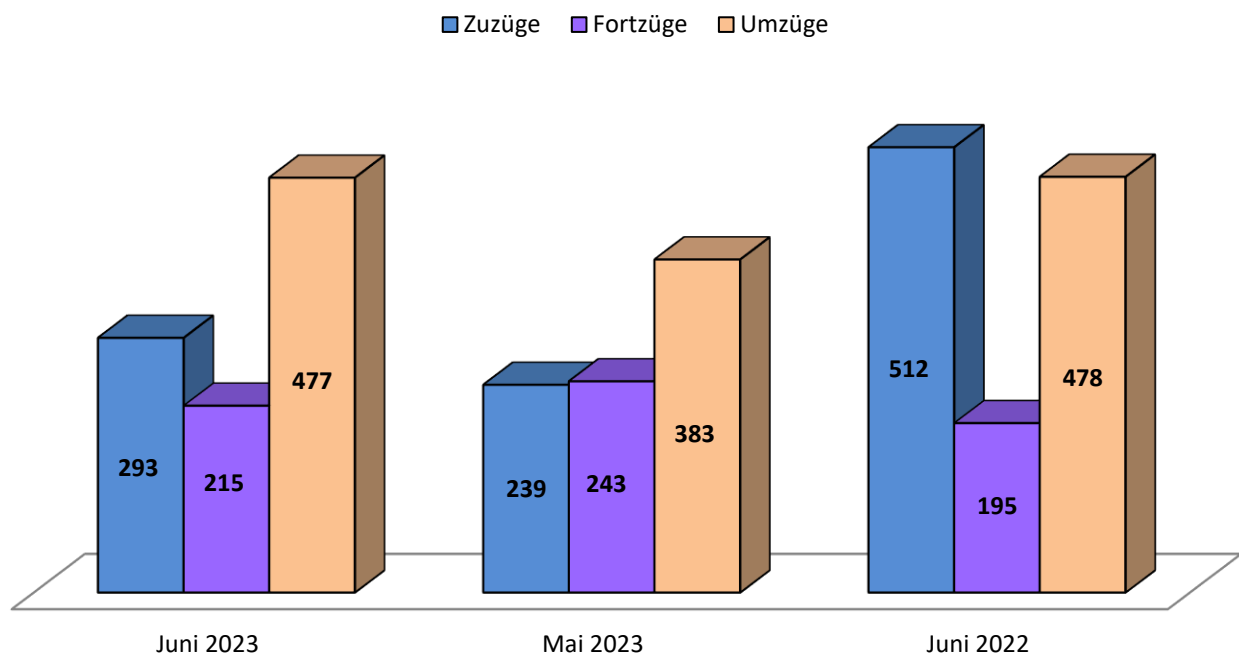


## Darstellung der natürlichen Bevölkerungsbewegung



Quelle: Kommunale Statistikstelle

## Darstellung der räumlichen Bevölkerungsbewegung



Quelle: Kommunale Statistikstelle

Natürliche Bevölkerungsbewegung in der Stadt insgesamt und nach Stadt-/ Ortsteilen im Zeitraum Januar bis Juni 2023	Lebendgeborene	Gestorbene	Geborenenüberschuss / Geborenendefizit (-) insgesamt
	Personen		absolut
Görlitz insgesamt	165	513	-348
davon Biesnitz	5	19	-14
Hagenwerder	4	-	4
Historische Altstadt	7	7	-
Innenstadt	80	124	-44
Klein Neundorf	-	1	-1
Klingewalde	-	2	-2
Königshufen	11	82	-71
Kunnerwitz	-	1	-1
Ludwigsdorf	2	6	-4
Nikolaivorstadt	8	10	-2
Ober-Neundorf	-	1	-1
Rauschwalde	7	97	-90
Schlauroth	1	5	-4
Südstadt	31	94	-63
Tauchritz	-	3	-3
Weinhübel	9	61	-52

Quelle: Amt für öffentliche Ordnung - SG Einwohnermeldewesen, Einwohnermelderegister; Kommunale Statistikstelle

Räumliche Bevölkerungsbewegung in der Stadt insgesamt und nach Stadt-/ Ortsteilen im Zeitraum Januar bis Juni 2023 <sup>1)</sup>	Zuzüge in den Stadt-/ Ortsteil	Fortzüge aus dem Stadt-/ Ortsteil	Überschuss der Zuzüge bzw. Fortzüge (-) insgesamt	Umzüge innerhalb des Stadt-/ Ortsteils
	Personen		absolut	Personen
Görlitz insgesamt	1.543	1.327	216	2.623
davon Biesnitz	30	29	1	94
Hagenwerder	44	22	22	22
Historische Altstadt	117	111	6	183
Innenstadt	801	674	127	962
Klein Neundorf	-	1	-1	-
Klingewalde	7	7	-	10
Königshufen	120	103	17	257
Kunnerwitz	3	-	3	2
Ludwigsdorf	8	12	-4	7
Nikolaivorstadt	30	44	-14	119
Ober-Neundorf	4	10	-6	13
Rauschwalde	74	55	19	204
Schlauroth	10	2	8	14
Südstadt	214	207	7	522
Tauchritz	1	4	-3	6
Weinhübel	80	46	34	208

<sup>1)</sup> Die Werte entstammen einer Gesamtabfrage für den Zeitraum Januar bis Juni und entsprechen nicht der Summierung der einzelnen Monatswerte.

Quelle: Amt für öffentliche Ordnung - SG Einwohnermeldewesen, Einwohnermelderegister; Kommunale Statistikstelle

Arbeitsmarkt	Einheit	Juni 2023	Mai 2023	Juni 2022	Veränderung gegenüber dem Vormonat	
					absolut	Prozent
Arbeitslosenquote insgesamt (bezogen auf alle zivile Erwerbspersonen)	%	13,2	12,8	11,6	x	x
Arbeitslosenquote insgesamt (bezogen auf abhängig zivile Erwerbspersonen)	%	14,4	13,9	12,6	x	x
<b>Arbeitslose nach SGB II und SGB III</b>						
insgesamt	Personen	3.550	3.444	3.101	106	3,1
davon: männlich	Personen	1.927	1.907	1.781	20	1,0
weiblich	Personen	1.623	1.537	1.320	86	5,6
und zwar:						
15 bis unter 25 Jahre	Personen	272	269	250	3	1,1
darunter 15 bis unter 20 Jahre	Personen	59	57	57	2	3,5
50 Jahre und älter	Personen	1.474	1.441	1.407	33	2,3
darunter 55 Jahre und älter	Personen	1.116	1.106	1.086	10	0,9
Langzeitarbeitslose	Personen	1.675	1.595	1.593	80	5,0
Ausländer	Personen	998	935	588	63	6,7
Schwerbehinderte Menschen	Personen	174	169	156	5	3,0
Zugang im Monat	Personen	306	334	427	-28	-8,4
Abgang im Monat	Personen	205	394	403	-189	-48,0
<b>Arbeitslose nach SGB III</b>						
insgesamt	Personen	871	875	881	-4	-0,5
davon: männlich	Personen	475	491	507	-16	-3,3
weiblich	Personen	396	384	374	12	3,1
und zwar:						
15 bis unter 25 Jahre	Personen	79	86	91	-7	-8,1
darunter 15 bis unter 20 Jahre	Personen	15	13	23	2	15,4
50 Jahre und älter	Personen	383	386	428	-3	-0,8
darunter 55 Jahre und älter	Personen	301	312	350	-11	-3,5
Langzeitarbeitslose	Personen	155	156	172	-1	-0,6
Ausländer	Personen	253	247	226	6	2,4
Schwerbehinderte Menschen	Personen	46	50	49	-4	-8,0
<b>Arbeitslose nach SGB II</b>						
insgesamt	Personen	2.679	2.569	2.220	110	4,3
davon: männlich	Personen	1.452	1.416	1.274	36	2,5
weiblich	Personen	1.227	1.153	946	74	6,4
und zwar:						
15 bis unter 25 Jahre	Personen	193	183	159	10	5,5
darunter 15 bis unter 20 Jahre	Personen	44	44	34	-	-
50 Jahre und älter	Personen	1.091	1.055	979	36	3,4
darunter 55 Jahre und älter	Personen	815	794	736	21	2,6
Langzeitarbeitslose	Personen	1.520	1.439	1.421	81	5,6
Ausländer	Personen	745	688	362	57	8,3
Schwerbehinderte Menschen	Personen	128	119	107	9	7,6

Quelle: Statistik der Bundesagentur für Arbeit

Arbeitsmarkt	Einheit	Juni 2023	Mai 2023	Juni 2022	Veränderung gegenüber dem Vormonat	
					absolut	Prozent
<b><u>Arbeitslose nach SGB II und SGB III</u></b>						
Ausländer insgesamt	Personen	998	935	588	63	6,7
darunter:						
Polen	Personen	400	384	346	16	4,2
Ukraine	Personen	290	260	17	30	11,5
Syrien, Arabische Republik	Personen	117	110	98	7	6,4
Afghanistan	Personen	44	43	23	1	2,3
Russische Föderation	Personen	16	17	6	-1	-5,9
<b><u>Arbeitslose nach SGB III</u></b>						
Ausländer insgesamt	Personen	253	247	226	6	2,4
darunter:						
Polen	Personen	213	209	197	4	1,9
Ukraine	Personen	4	4	5	-	-
Syrien, Arabische Republik	Personen	4	6	4	-2	-33,3
Afghanistan	Personen	-	-	-	x	x
Russische Föderation	Personen	5	4	.	1	25,0
<b><u>Arbeitslose nach SGB II</u></b>						
Ausländer insgesamt	Personen	745	688	362	57	8,3
darunter:						
Polen	Personen	187	175	149	12	6,9
Ukraine	Personen	286	256	12	30	11,7
Syrien, Arabische Republik	Personen	113	104	94	9	8,7
Afghanistan	Personen	44	43	23	1	2,3
Russische Föderation	Personen	11	13	.	-2	-15,4

Quelle: Statistik der Bundesagentur für Arbeit

Arbeitsmarkt	Einheit	März 2023	Februar 2023	März 2022	Veränderung gegenüber dem Vormonat	
					absolut	Prozent
<b><u>Bedarfsgemeinschaften</u></b>						
insgesamt	Anzahl	3.801	3.787	3.424	14	0,4
Personen in Bedarfsgemeinschaften	Personen	6.886	6.861	5.995	25	0,4
Regelleistungsberechtigte Personen	Personen	6.367	6.310	5.507	57	0,9
davon:						
erwerbsfähige Leistungsberechtigte	Personen	4.836	4.801	4.310	35	0,7
darunter:						
unter 25 Jahre	Personen	753	741	624	12	1,6
55 Jahre und älter	Personen	1.206	1.214	1.169	-8	-0,7
nicht erwerbsf. Leistungsberechtigte	Personen	1.531	1.509	1.197	22	1,5

Quelle: Statistik der Bundesagentur für Arbeit

Gewerbe	Juni 2023	Mai 2023	Juni 2022	Veränderung gegenüber dem Vormonat	
	Anzahl			absolut	Prozent
Gewerbeanmeldungen insgesamt	123	100	127	23	23,0
davon: Industrie	-	-	-	-	x
Handwerk	18	16	17	2	12,5
Handel	19	10	9	9	90,0
Sonstiges	86	74	101	12	16,2
Gewerbeabmeldungen insgesamt	110	71	84	39	54,9
davon: Industrie	-	-	-	-	x
Handwerk	28	17	27	11	64,7
Handel	8	11	17	-3	-27,3
Sonstiges	74	43	40	31	72,1
Gewerbebestand insgesamt <sup>1)</sup>	6.952	6.939	6.904	13	0,2
davon: Industrie	56	56	55	-	-
Handwerk	1.751	1.761	1.829	-10	-0,6
Handel	1.610	1.599	1.635	11	0,7
Sonstiges	3.535	3.523	3.385	12	0,3

<sup>1)</sup> Bestand am Monatsende

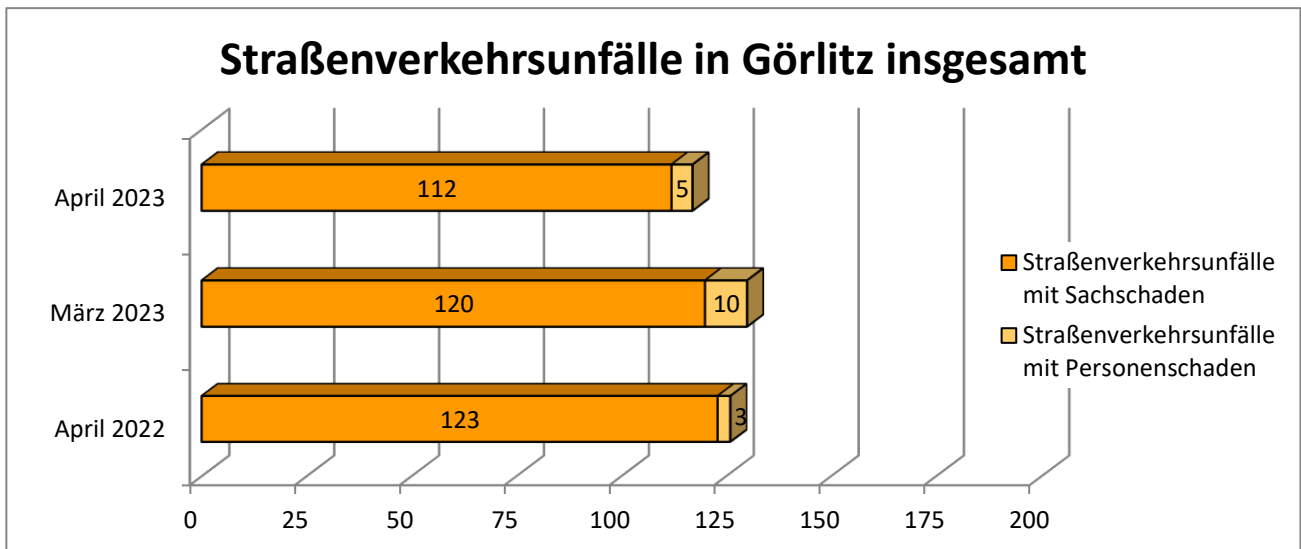
Quelle: Amt für öffentliche Ordnung - SG Allgemeine Ordnungsaufgaben / Gewerbe

Baugenehmigungen	Juni 2023	Mai 2023	Juni 2022	Veränderung gegenüber dem Vormonat	
	Anzahl			absolut	Prozent
Baugenehmigungen insgesamt	...	10	...	x	x
darunter:					
vereinfachtes Baugenehmigungsverfahren nach § 63 SächsBO	...	8	...	x	x
Baugenehmigungsverfahren nach § 64 SächsBO (Sonderbauten)	...	2	...	x	x
Genehmigungen gemäß Erhaltungssatzung	...	-	...	x	x
Genehmigungen gemäß Sanierungssatzung	...	1	...	x	x
Genehmigungen gemäß Stadtumbausatzung	...	-	...	x	x
Bauvorbescheide (§ 75 SächsBO)	...	3	...	x	x
Neueingang Baugesuche	...	17	...	x	x

Quelle: Amt für Stadtentwicklung - SG Bauordnung

Straßenverkehrsunfälle in Görlitz	April 2023	März 2023	April 2022	Januar bis April 2023	Januar bis April 2022
	Anzahl				
insgesamt	117	130	126	473	483
davon: innerorts	107	117	112	427	440
außerorts	10	13	14	46	43
Straßenverkehrsunfälle mit Personenschaden	5	10	3	34	35
davon: innerorts	4	10	3	31	30
außerorts	1	-	-	3	5
Straßenverkehrsunfälle mit Sachschaden	112	120	123	439	448
davon: innerorts	103	107	109	396	410
außerorts	9	13	14	43	38
Verunglückte insgesamt	5	11	5	36	43
davon: innerorts	4	11	5	33	36
außerorts	1	-	-	3	7

Quelle: Statistisches Landesamt des Freistaates Sachsen



Quelle: Kommunale Statistikstelle

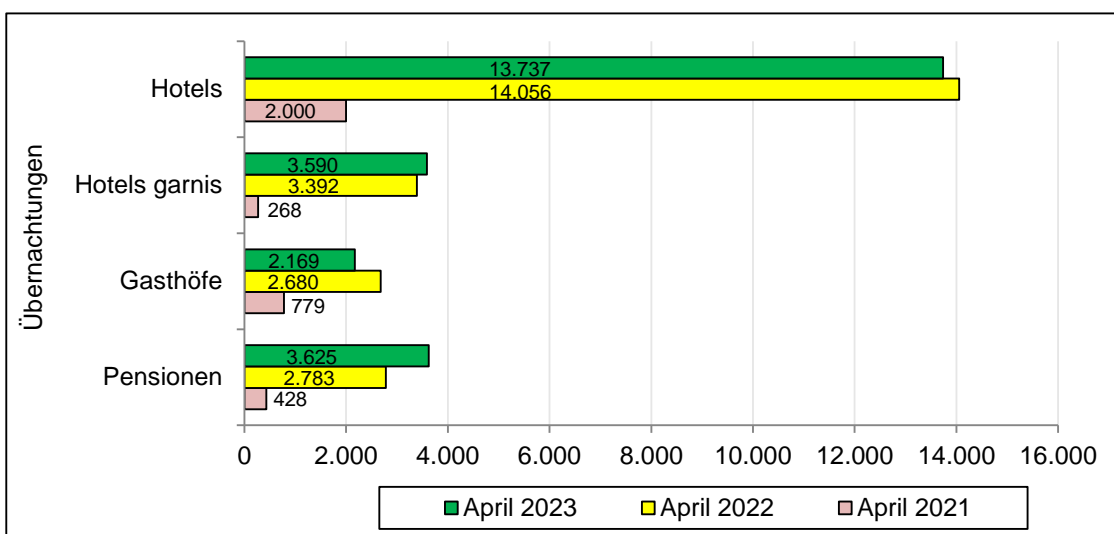
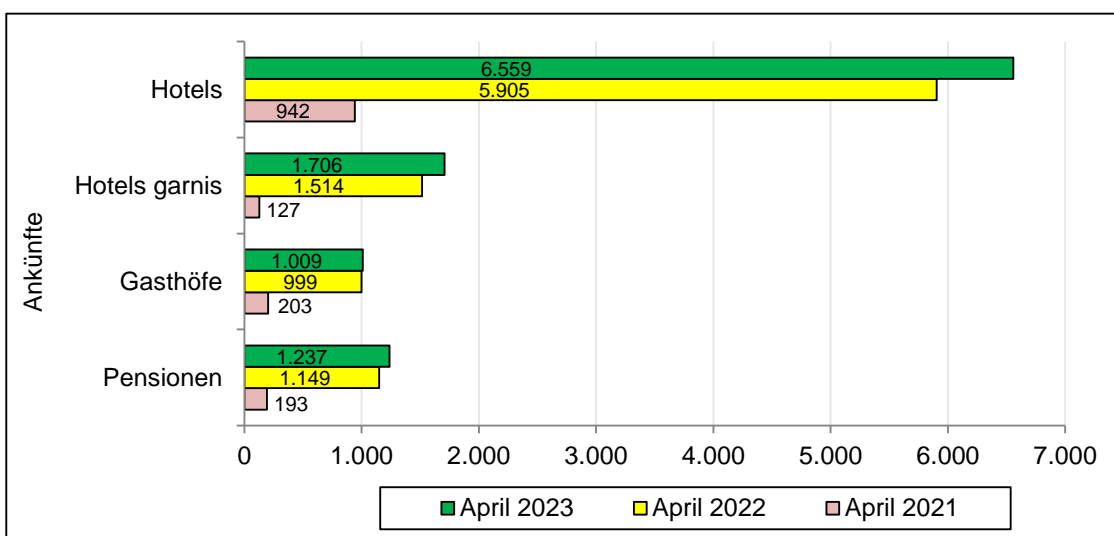
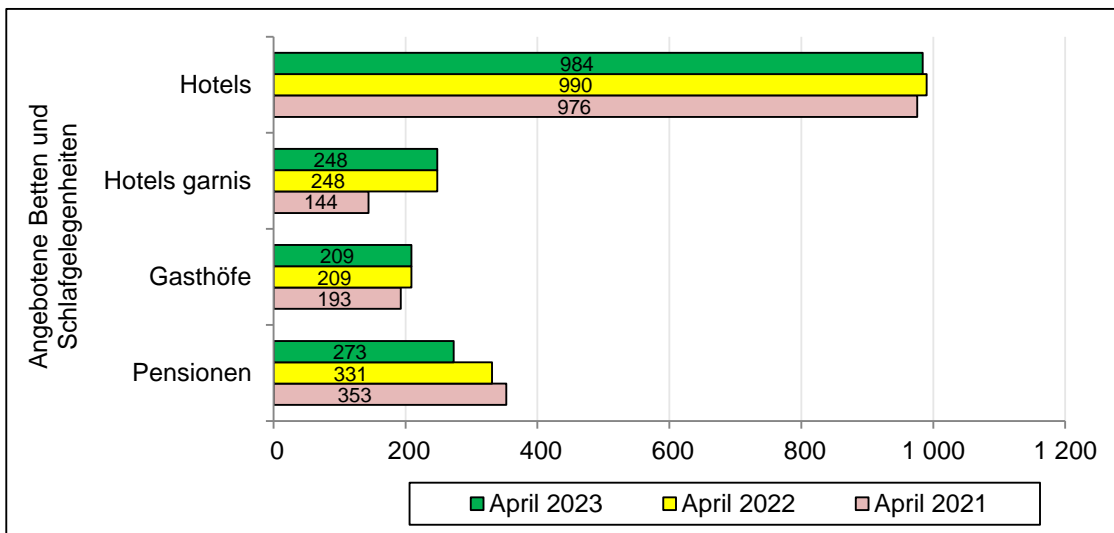
Verbraucherpreisindex Freistaat Sachsen	Juni 2023	Mai 2023	Juni 2022	Veränder- ung gegenüber Mai 2023	Veränder- ung gegenüber Juni 2022
	2020 = 100			Prozent	
Gesamtindex	117,5	117,1	110,0	0,3	6,8

Quelle: Statistisches Landesamt des Freistaates Sachsen

<b>Beherbergungswesen</b>		Einheit	April 2023	Januar bis April 2023	April 2022	Januar bis April 2022	April 2021	Januar bis April 2021
Geöffnete Betriebe insgesamt		Anzahl	42	x	43	x	38	x
darunter	Hotels	Anzahl	13	x	14	x	13	x
	Hotels garnis	Anzahl	6	x	6	x	4	x
	Gasthöfe	Anzahl	4	x	4	x	3	x
	Pensionen	Anzahl	10	x	11	x	12	x
Angebotene Betten und Schlafgelegenheiten		Anzahl	2.123	x	2.141	x	1.845	x
darunter	Hotels	Anzahl	984	x	990	x	976	x
	Hotels garnis	Anzahl	248	x	248	x	144	x
	Gasthöfe	Anzahl	209	x	209	x	193	x
	Pensionen	Anzahl	273	x	331	x	353	x
Durchschnittliche Auslastung der angebotenen Betten		Prozent	45,0	28,9	41,0	25,1	7,4	8,3
darunter	Hotels	Prozent	46,5	32,1	47,3	28,1	7,0	8,5
	Hotels garnis	Prozent	48,3	28,5	45,6	23,8	6,2	8,5
	Gasthöfe	Prozent	34,6	19,4	42,7	25,9	13,5	13,2
	Pensionen	Prozent	44,3	26,7	28,0	18,5	4,0	3,5
Ankünfte		Anzahl	12.890	33.845	10.712	24.725	1.577	5.929
darunter	Hotels	Anzahl	6.559	19.282	5.905	14.799	942	3.700
	Hotels garnis	Anzahl	1.706	4.439	1.514	3.031	127	509
	Gasthöfe	Anzahl	1.009	2.414	999	2.391	203	648
	Pensionen	Anzahl	1.237	3.033	1.149	2.242	193	636
Übernachtungen		Anzahl	29.020	72.214	26.462	58.291	4.072	17.873
darunter	Hotels	Anzahl	13.737	37.640	14.056	32.514	2.000	8.782
	Hotels garnis	Anzahl	3.590	8.338	3.392	6.550	268	1.548
	Gasthöfe	Anzahl	2.169	4.691	2.680	6.496	779	3.050
	Pensionen	Anzahl	3.625	8.745	2.783	5.004	428	1.482
Durchschnittliche Aufenthaltsdauer		Tage	2,3	2,1	2,5	2,4	2,6	3,0

Quelle: Statistisches Landesamt des Freistaates Sachsen

# Übersicht ausgewählter Daten des Beherbergungswesens



Quelle: Kommunale Statistikstelle