

Statistische Monatszahlen Stadt Görlitz

Monat Oktober 2022



Stadtverwaltung Görlitz
Kommunale Statistikstelle
Herausgegeben: November 2022

Stadt Görlitz

Statistische Monatszahlen Oktober 2022

Herausgeber

Stadtverwaltung Görlitz
Kommunale Statistikstelle

Anschrift

Stadtverwaltung Görlitz
Kommunale Statistikstelle
Untermarkt 6 – 8
02826 Görlitz

Statistische Auskünfte

Sollten Sie weitere statistische Auskünfte benötigen, wenden Sie sich bitte an uns.
Ansprechpartner ist Frau Meisel (Telefon 67 1507 oder E-Mail statistik@goerlitz.de).

Nachdruck:

Der Nachdruck, auch auszugsweise, ist nur mit Quellenangabe gestattet.

Zeichenerklärung

-	Nichts vorhanden (genau Null)
0	Weniger als die Hälfte von 1 in der letzten besetzten Stelle, jedoch mehr als nichts
...	Angabe fällt später an oder ist nicht vorhanden
/	Zahlenwert nicht sicher genug
.	Zahlenwert unbekannt oder geheim zu halten
x	Tabellenfach gesperrt, weil Aussage nicht sinnvoll
()	Aussagewert ist eingeschränkt, da der Zahlenwert statistisch relativ unsicher ist
davon	Summe der Einzelpositionen ergibt Gesamtsumme (Aufgliederung)
darunter	nur ausgewählte Einzelpositionen (Ausgliederung)
und zwar	teilweise Ausgliederung nach verschiedenen, nicht summierbaren Merkmalen

Feststellung der amtlichen Einwohnerzahl/Hinweise zu Einwohnerzahlen

Kommt nach einer gesetzlichen Vorschrift der Einwohnerzahl eine rechtliche Bedeutung zu, ist die vom Statistischen Landesamt des Freistaates Sachsen zum 30. Juni des Vorjahres fortgeschriebene Einwohnerzahl maßgebend, soweit nichts anderes bestimmt ist (§ 125 der Gemeindeordnung für den Freistaat Sachsen). Die Feststellung und Veröffentlichung der amtlichen Einwohnerzahlen für die Gemeinden insgesamt erfolgt durch das Statistische Landesamt mit einem Nachlauf von ca. einem halben Jahr.

Um aktuellere Angaben zur Bevölkerungsentwicklung zu erhalten und um diese auch kleinräumig darstellen zu können, werden monatlich Daten aus dem Einwohnermelderegister ermittelt. Hierbei ist zu beachten, dass die Angaben zum Bevölkerungsbestand an einem Stichtag ermittelt werden. Die Daten aus der Bevölkerungsbewegung werden nach dem Meldedatum für den angegebenen Zeitraum zusammengezählt. Entscheidend ist also immer das "Meldedatum" und nicht der tatsächliche Zeitpunkt der Veränderung. Die Saldierung von diesen Ergebnissen kann deshalb zu abweichenden Daten führen.

In diesem Bericht stammen alle Angaben zur Bevölkerung aus eigenen Fortschreibungen (Einwohnermelderegister) und können nicht als amtlich angesehen werden.

Die genannten Datenquellen (Statistisches Landesamt, Einwohnermelderegister) führen zu unterschiedlichen Zahlenwerten.

Arbeitsmarktdaten und Daten zu Straßenverkehrsunfällen

Datenrevisionen können zu Abweichungen gegenüber Auswertungen mit früherem Erstellungsdatum führen.

Bevölkerungsbestand	Oktober 2022	September 2022	Oktober 2021	Veränderung gegenüber dem Vormonat	
	Personen			absolut	Prozent
Einwohner ¹⁾ insgesamt	57.559	57.582	56.537	-23	-0,0
davon: männlich	27.802	27.837	27.495	-35	-0,1
weiblich	29.757	29.745	29.042	12	0,0
Bevölkerung ²⁾ insgesamt	56.899	56.914	55.883	-15	-0,0
davon: männlich	27.481	27.511	27.164	-30	-0,1
weiblich	29.418	29.403	28.719	15	0,1
Ausländische Einwohner insgesamt	8.296	8.253	6.788	43	0,5
davon: männlich	3.901	3.897	3.380	4	0,1
weiblich	4.395	4.356	3.408	39	0,9
Ausländische Bevölkerung insgesamt	8.269	8.226	6.770	43	0,5
davon: männlich	3.888	3.883	3.369	5	0,1
weiblich	4.381	4.343	3.401	38	0,9

¹⁾ mit Haupt- und Nebenwohnsitz, ²⁾ nur Hauptwohnsitz

Quelle: Kommunale Statistikstelle/Einwohnermelderegister

Bevölkerungsbestand nach Stadt-/Ortsteilen	Oktober 2022	September 2022	Oktober 2021	Veränderung gegenüber dem Vormonat	
	Personen			absolut	Prozent
Biesnitz	3.844	3.859	3.875	-15	-0,4
Hagenwerder	920	919	885	1	0,1
Historische Altstadt	2.592	2.574	2.533	18	0,7
Innenstadt	17.556	17.560	16.863	-4	-0,0
Klein Neundorf	141	143	143	-2	-1,4
Klingewalde	607	610	611	-3	-0,5
Königshufen	7.441	7.430	7.393	11	0,1
Kunnerwitz	525	527	535	-2	-0,4
Ludwigsdorf	758	760	770	-2	-0,3
Nikolaivorstadt	1.710	1.712	1.690	-2	-0,1
Ober-Neundorf	281	280	267	1	0,4
Rauschwalde	5.714	5.707	5.658	7	0,1
Schlauroth	417	412	401	5	1,2
Südstadt	9.183	9.203	9.018	-20	-0,2
Tauchritz	198	196	196	2	1,0
Weinhübel	5.012	5.022	5.045	-10	-0,2

Quelle: Kommunale Statistikstelle/Einwohnermelderegister

Natürliche Bevölkerungsbewegung (nur mit Hauptwohnsitz)	Oktober 2022	September 2022	Oktober 2021	Veränderung gegenüber dem Vormonat	
	Personen			absolut	Prozent
Lebendgeborene insgesamt	37	28	45	9	32,1
davon männlich	9	18	18	-9	-50,0
weiblich	28	10	27	18	180,0
Gestorbene insgesamt	82	68	82	14	20,6
davon männlich	34	37	41	-3	-8,1
weiblich	48	31	41	17	54,8
Geborenenüberschuss / Geborenendefizit (-) insgesamt	-45	-40	-37	-5	x
davon männlich	-25	-19	-23	-6	x
weiblich	-20	-21	-14	1	x

Quelle: Kommunale Statistikstelle/Einwohnermelderegister

Natürliche Bevölkerungsbewegung in der Stadt insgesamt und nach Stadt-/Ortsteilen im Oktober 2022	Lebendgeborene	Gestorbene	Geborenenüberschuss/ Geborenendefizit (-) insgesamt
	Personen		absolut
Görlitz insgesamt	37	82	-45
davon Biesnitz	1	8	-7
Hagenwerder	1	1	-
Historische Altstadt	1	4	-3
Innenstadt	14	15	-1
Klein Neundorf	-	1	-1
Klingewalde	2	1	1
Königshufen	2	11	-9
Kunnerwitz	-	1	-1
Ludwigsdorf	2	1	1
Nikolaivorstadt	-	-	-
Ober-Neundorf	1	-	1
Rauschwalde	2	16	-14
Schlauroth	-	1	-1
Südstadt	11	14	-3
Tauchritz	-	-	-
Weinhübel	-	8	-8

Quelle: Kommunale Statistikstelle/Einwohnermelderegister

Räumliche Bevölkerungsbewegung ⁴⁾ (nur Hauptwohnsitz)	Oktober 2022	September 2022	Oktober 2021	Veränderung gegenüber dem Vormonat	
	Personen			absolut	Prozent
Zuzüge insgesamt ¹⁾	292	460	126	-168	-36,5
davon männlich	127	213	65	-86	-40,4
weiblich	165	247	61	-82	-33,2
Fortzüge insgesamt ²⁾	260	354	179	-94	-26,6
davon männlich	132	171	93	-39	-22,8
weiblich	128	183	86	-55	-30,1
Überschuss der Zu- bzw. Fortzüge (-) insgesamt	32	106	-53	-74	x
davon männlich	-5	42	-28	-47	x
weiblich	37	64	-25	-27	x
Umzüge insgesamt ³⁾	378	582	311	-204	-35,1
davon männlich	189	274	148	-85	-31,0
weiblich	189	308	163	-119	-38,6

¹⁾ Summe aller Zuzüge in die einzelnen Stadt-/Ortsteile, sowohl aus anderen Stadt-/Ortsteilen von Görlitz als auch von außerhalb

²⁾ Summe aller Fortzüge aus den einzelnen Stadt-/Ortsteilen, sowohl in andere Stadt-/Ortsteile von Görlitz als auch nach außerhalb

³⁾ Summe aller Umzüge innerhalb der einzelnen Stadt- und Ortsteile

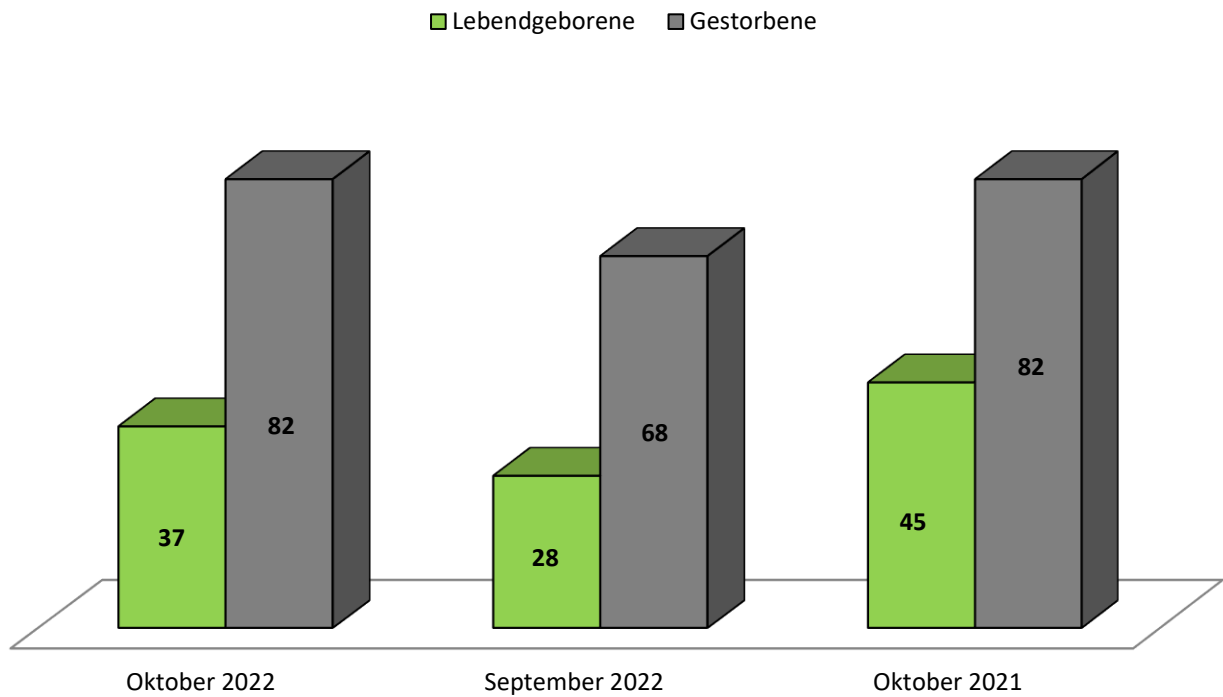
⁴⁾ Im November 2021 wurde im Einwohnermeldewesen eine neue Software eingeführt. In dessen Folge können die Daten nicht mit den Vorjahresergebnissen verglichen werden. Zudem ist zu beachten, dass aufgrund der Corona-Pandemie eingeschränkte Öffnungszeiten im Einwohnermeldeamt galten und An- und Ummeldungen nicht zwingend erforderlich waren.

Quelle: Kommunale Statistikstelle/Einwohnermelderegister

Räumliche Bevölkerungsbewegung in der Stadt insgesamt und nach Stadt-/Ortsteilen im Oktober 2022	Zuzüge in den Stadt-/Ortsteil	Fortzüge aus dem Stadt-/Ortsteil	Überschuss der Zu- bzw. Fortzüge (-) insgesamt	Umzüge innerhalb des Stadt-/Ortsteils
	Personen		absolut	Personen
Görlitz insgesamt	292	260	32	378
davon Biesnitz	1	8	-7	8
Hagenwerder	4	4	-	2
Historische Altstadt	44	22	22	20
Innenstadt	124	114	10	142
Klein Neundorf	-	1	-1	-
Klingewalde	-	4	-4	-
Königshufen	33	9	24	36
Kunnerwitz	-	-	-	1
Ludwigsdorf	1	2	-1	2
Nikolaivorstadt	12	7	5	23
Ober-Neundorf	-	-	-	-
Rauschwalde	15	11	4	39
Schlauroth	4	-	4	2
Südstadt	45	63	-18	71
Tauchritz	-	-	-	2
Weinhübel	9	15	-6	30

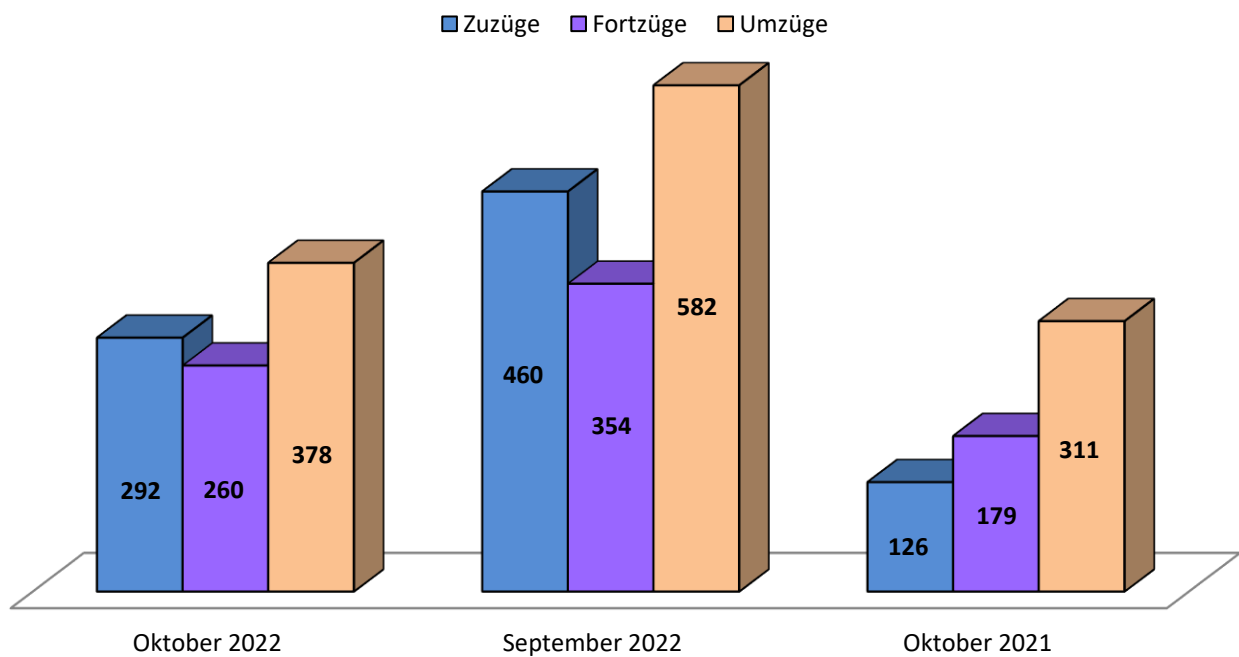
Quelle: Kommunale Statistikstelle/Einwohnermelderegister

Darstellung der natürlichen Bevölkerungsbewegung



Quelle: Kommunale Statistikstelle

Darstellung der räumlichen Bevölkerungsbewegung



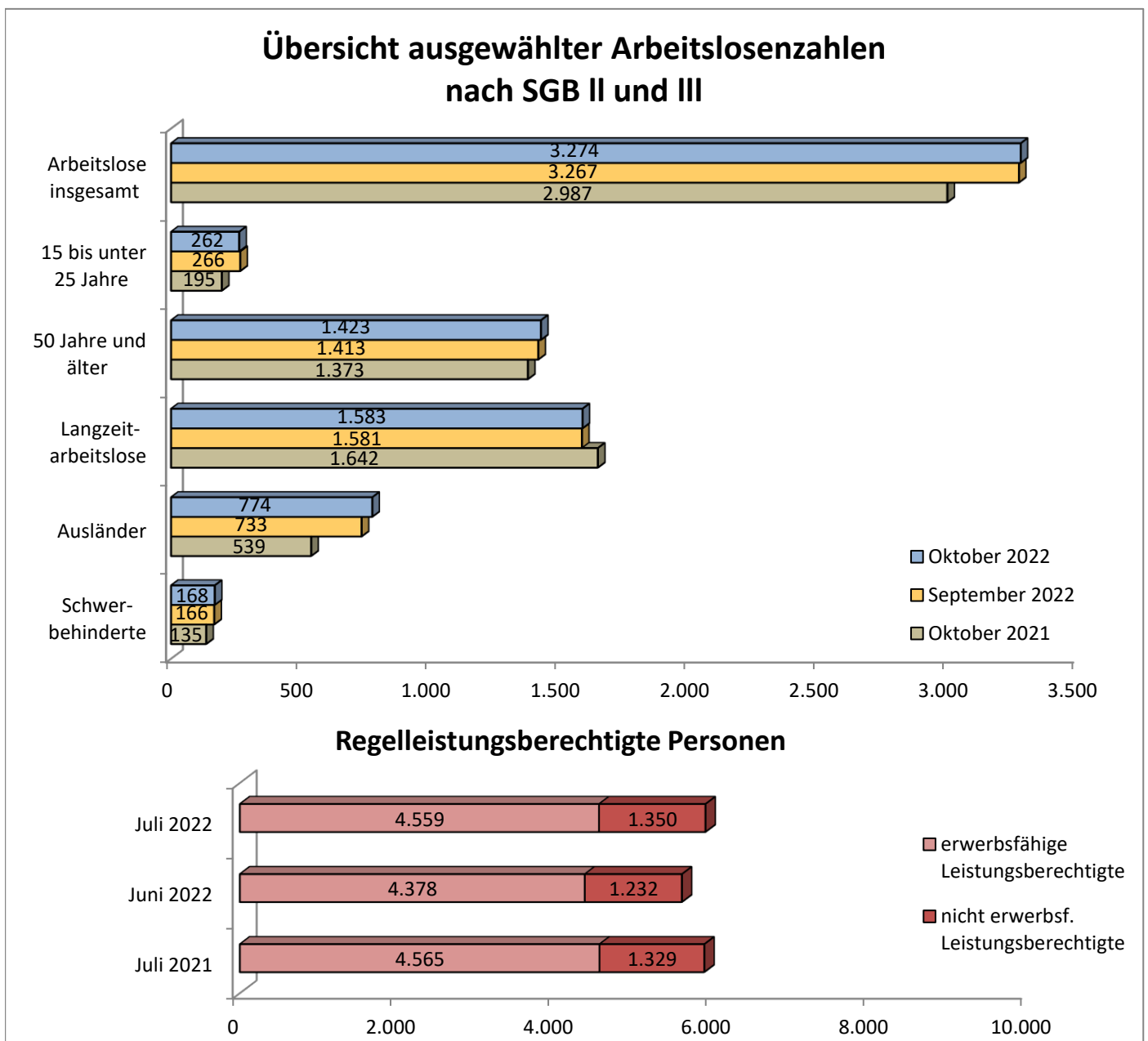
Quelle: Kommunale Statistikstelle

Arbeitsmarkt	Einheit	Oktober 2022	September 2022	Oktober 2021	Veränderung gegenüber dem Vormonat	
					absolut	Prozent
Arbeitslosenquote insgesamt (bezogen auf alle zivile Erwerbspersonen)	%	12,3	12,3	11,3	x	x
Arbeitslosenquote insgesamt (bezogen auf abhängig zivile Erwerbspersonen)	%	13,3	13,3	12,3	x	x
<u>Arbeitslose nach SGB II und SGB III</u>						
Insgesamt	Personen	3.274	3.267	2.987	7	0,2
davon: männlich	Personen	1.824	1.811	1.719	13	0,7
weiblich	Personen	1.450	1.456	1.268	-6	-0,4
und zwar:						
15 bis unter 25 Jahre	Personen	262	266	195	-4	-1,5
darunter 15 bis unter 20 Jahre	Personen	57	61	44	-4	-6,6
50 Jahre und älter	Personen	1.423	1.413	1.373	10	0,7
darunter 55 Jahre und älter	Personen	1.088	1.077	1.045	11	1,0
Langzeitarbeitslose	Personen	1.583	1.581	1.642	2	0,1
Ausländer	Personen	774	733	539	41	5,6
Schwerbehinderte Menschen	Personen	168	166	135	2	1,2
Zugang im Monat	Personen	510	547	401	-37	-6,8
Abgang im Monat	Personen	516	519	464	-3	-0,6
<u>Arbeitslose nach SGB III</u>						
Insgesamt	Personen	877	881	789	-4	-0,5
davon: männlich	Personen	508	512	459	-4	-0,8
weiblich	Personen	369	369	330	-	-
und zwar:						
15 bis unter 25 Jahre	Personen	92	94	63	-2	-2,1
darunter 15 bis unter 20 Jahre	Personen	20	22	17	-2	-9,1
50 Jahre und älter	Personen	417	409	404	8	2,0
darunter 55 Jahre und älter	Personen	336	332	331	4	1,2
Langzeitarbeitslose	Personen	171	158	171	13	8,2
Ausländer	Personen	243	214	192	29	13,6
Schwerbehinderte	Personen	56	57	36	-1	-1,8
<u>Arbeitslose nach SGB II</u>						
Insgesamt	Personen	2.397	2.386	2.198	11	0,5
davon: männlich	Personen	1.316	1.299	1.260	17	1,3
weiblich	Personen	1.081	1.087	938	-6	-0,6
und zwar:						
15 bis unter 25 Jahre	Personen	170	172	132	-2	-1,2
darunter 15 bis unter 20 Jahre	Personen	37	39	27	-2	-5,1
50 Jahre und älter	Personen	1.006	1.004	969	2	0,2
darunter 55 Jahre und älter	Personen	752	745	714	7	0,9
Langzeitarbeitslose	Personen	1.412	1.423	1.471	-11	-0,8
Ausländer	Personen	531	519	347	12	2,3
Schwerbehinderte	Personen	112	109	99	3	2,8

Quelle: Statistik der Bundesagentur für Arbeit

Arbeitsmarkt	Einheit	Juli 2022	Juni 2022	Juli 2021	Veränderung gegenüber dem Vormonat	
					absolut	Prozent
Bedarfsgemeinschaften						
Insgesamt	Anzahl	3.606	3.468	3.625	138	4,0
Personen in Bedarfsgemeinschaften	Personen	6.418	6.094	6.387	324	5,3
Regelleistungsberechtigte Personen davon:	Personen	5.909	5.610	5.894	299	5,3
erwerbsfähige Leistungsberechtigte darunter	Personen	4.559	4.378	4.565	181	4,1
unter 25 Jahre	Personen	689	657	649	32	4,9
55 Jahre und älter	Personen	1.186	1.174	1.195	12	1,0
nicht erwerbsf. Leistungsberechtigte	Personen	1.350	1.232	1.329	118	9,6

Quelle: Statistik der Bundesagentur für Arbeit



Quelle: Kommunale Statistikstelle

Gewerbe	Oktober 2022	September 2022	Oktober 2021	Veränderung gegenüber dem Vormonat	
	Anzahl			absolut	Prozent
Gewerbeanmeldungen insgesamt	90	90	112	-	-
davon: Industrie	-	1	-	-1	x
Handwerk	14	15	18	-1	-7
Handel	2	8	13	-6	-75,0
Sonstiges	74	66	81	8	12,1
Gewerbeabmeldungen insgesamt	80	83	113	-3	-3,6
davon: Industrie	-	-	-	-	x
Handwerk	17	18	35	-1	-5,6
Handel	10	8	23	2	25,0
Sonstiges	53	57	55	-4	-7,0
Gewerbebestand insgesamt ¹⁾	6.969	6.959	7.047	10	0,1
davon: Industrie	55	55	52	-	-
Handwerk	1.823	1.826	1.970	-3	-0,2
Handel	1.621	1.629	1.665	-8	-0,5
Sonstiges	3.470	3.449	3.360	21	0,6

¹⁾ Bestand am Monatsende

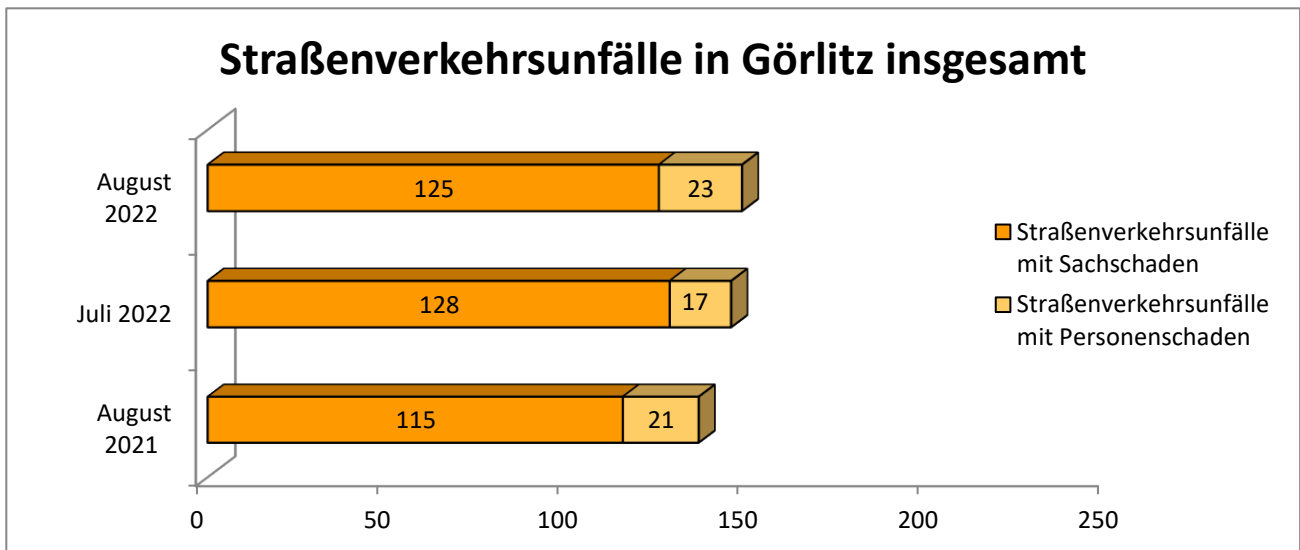
Quelle: Amt für öffentliche Ordnung - SG Allgemeine Ordnungsaufgaben/Gewerbe

Baugenehmigungen	September 2022	August 2022	September 2021	Veränderung gegenüber dem Vormonat	
	Anzahl			absolut	Prozent
Fälle insgesamt	...	94	...	x	x
Baugenehmigungen insgesamt	...	16	...	x	x
darunter:					
vereinfachtes Baugenehmigungsverfahren nach § 63 SächsBO	...	14	...	x	x
Baugenehmigungsverfahren nach § 64 SächsBO (Sonderbauten)	...	1	...	x	x
Genehmigungen gemäß Erhaltungssatzung	...	1	...	x	x
Genehmigungen gemäß Sanierungssatzung	...	1	...	x	x
Genehmigungen gemäß Stadtumbausatzung	...	1	...	x	x
Bauvorbescheide (§ 75 SächsBO)	...	-	...	x	x
Neueingang Baugesuche	...	25	...	x	x

Quelle: Amt für Stadtentwicklung - SG Bauordnung

Straßenverkehrsunfälle in Görlitz	August 2022	Juli 2022	August 2021	Januar bis August 2022	Januar bis August 2021
	Anzahl				
insgesamt	148	145	136	1.074	998
davon: innerorts	125	135	127	974	914
außerorts	23	10	9	100	84
Straßenverkehrsunfälle mit Personenschaden	23	17	21	120	114
davon: innerorts	17	17	19	106	106
außerorts	6	-	2	14	8
Straßenverkehrsunfälle mit Sachschaden	125	128	115	954	884
davon: innerorts	108	118	108	868	808
außerorts	17	10	7	86	76
Verunglückte insgesamt	31	19	23	149	142
davon: innerorts	19	19	20	125	132
außerorts	12	-	3	24	10

Quelle: Statistisches Landesamt des Freistaates Sachsen



Quelle: Kommunale Statistikstelle

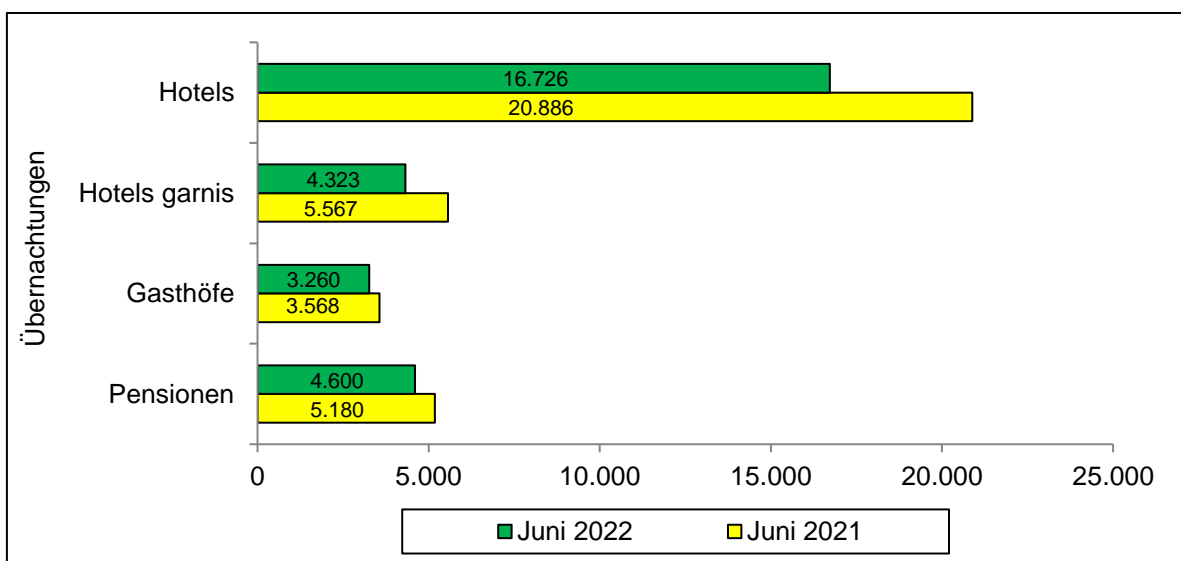
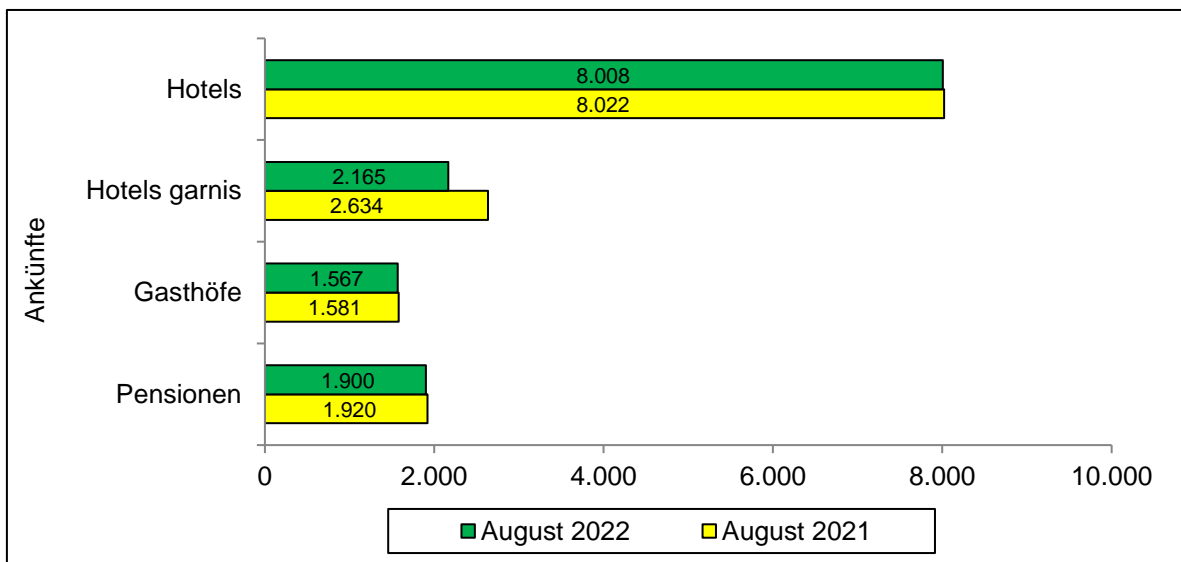
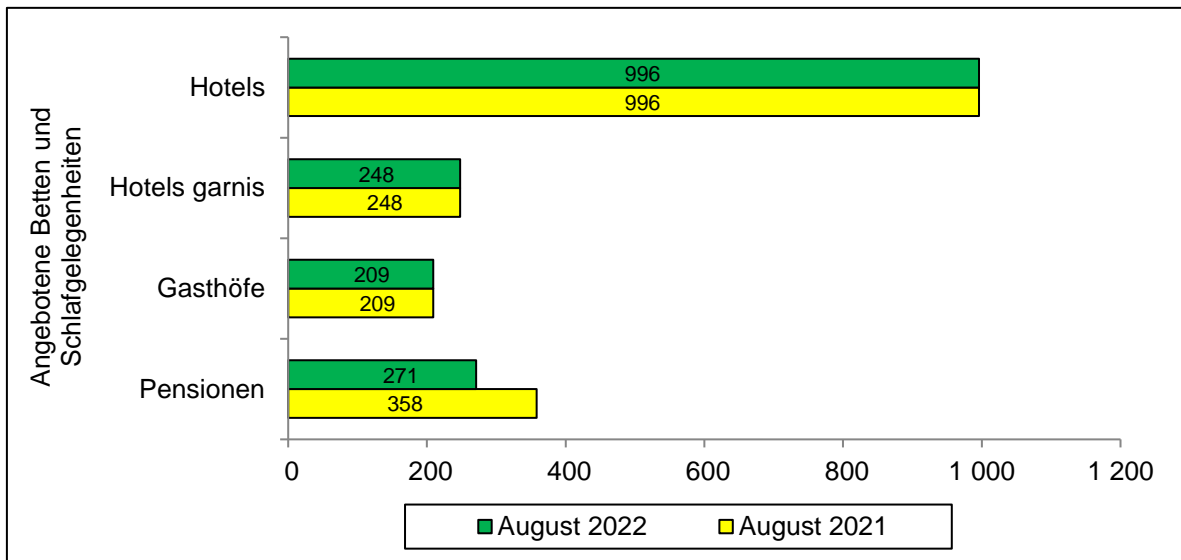
Verbraucherpreisindex Freistaat Sachsen	Oktober 2022	September 2022	Oktober 2021	Verände- rung gegenüber September 2022	Verände- rung gegenüber Oktober 2021
	2015 = 100			Prozent	
Gesamtindex	122,2	120,8	111,0	1,2	10,1

Quelle: Statistisches Landesamt des Freistaates Sachsen

Beherbergungswesen		Einheit	August 2022	Januar bis August 2022	August 2021	Januar bis August 2021
Geöffnete Betriebe insgesamt		Anzahl	44	x	45	x
darunter	Hotels	Anzahl	14	x	14	x
	Hotels garnis	Anzahl	6	x	6	x
	Gasthöfe	Anzahl	4	x	4	x
	Pensionen	Anzahl	11	x	12	x
Angebotene Betten und Schlafgelegenheiten		Anzahl	2.097	x	2.174	x
darunter	Hotels	Anzahl	996	x	996	x
	Hotels garnis	Anzahl	248	x	248	x
	Gasthöfe	Anzahl	209	x	209	x
	Pensionen	Anzahl	271	x	358	x
Durchschnittliche Auslastung der angebotenen Betten		Prozent	52,3	37,9	59,3	22,9
darunter	Hotels	Prozent	54,5	41,4	67,6	24,4
	Hotels garnis	Prozent	56,2	39,1	72,4	26,8
	Gasthöfe	Prozent	50,3	35,8	55,1	25,2
	Pensionen	Prozent	54,8	31,9	46,7	16,0
Ankünfte		Anzahl	16.238	84.742	16.970	46.399
darunter	Hotels	Anzahl	8.008	44.527	8.022	23.570
	Hotels garnis	Anzahl	2.165	11.154	2.634	6.228
	Gasthöfe	Anzahl	1.567	8.304	1.581	4.289
	Pensionen	Anzahl	1.900	8.790	1.920	5.460
Übernachtungen		Anzahl	36.111	193.030	43.055	115.305
darunter	Hotels	Anzahl	16.726	98.598	20.886	55.192
	Hotels garnis	Anzahl	4.323	22.666	5.567	13.360
	Gasthöfe	Anzahl	3.260	18.177	3.568	11.925
	Pensionen	Anzahl	4.600	20.673	5.180	13.724
Durchschnittliche Aufenthaltsdauer		Tage	2,2	2,3	2,5	2,5

Quelle: Statistisches Landesamt des Freistaates Sachsen

Übersicht ausgewählter Daten des Beherbergungswesens



Quelle: Kommunale Statistikstelle