

Statistische Monatszahlen Stadt Görlitz

Monat Oktober 2021



Stadtverwaltung Görlitz
Kommunale Statistikstelle
Herausgegeben: Dezember 2021

Stadt Görlitz

Statistische Monatszahlen Oktober 2021

Herausgeber

Stadtverwaltung Görlitz
Kommunale Statistikstelle

Anschrift

Stadtverwaltung Görlitz
Kommunale Statistikstelle
Untermarkt 6 – 8
02826 Görlitz

Statistische Auskünfte

Sollten Sie weitere statistische Auskünfte benötigen, wenden Sie sich bitte an uns.
Ansprechpartner ist Frau Meisel (Telefon 67 1507 oder E-Mail statistik@goerlitz.de).

Nachdruck:

Der Nachdruck, auch auszugsweise, ist nur mit Quellenangabe gestattet.

Zeichenerklärung

-	Nichts vorhanden (genau Null)
0	Weniger als die Hälfte von 1 in der letzten besetzten Stelle, jedoch mehr als nichts
...	Angabe fällt später an oder ist nicht vorhanden
/	Zahlenwert nicht sicher genug
.	Zahlenwert unbekannt oder geheim zu halten
x	Tabellenfach gesperrt, weil Aussage nicht sinnvoll
()	Aussagewert ist eingeschränkt, da der Zahlenwert statistisch relativ unsicher ist
davon	Summe der Einzelpositionen ergibt Gesamtsumme (Aufgliederung)
darunter	nur ausgewählte Einzelpositionen (Ausgliederung)
und zwar	teilweise Ausgliederung nach verschiedenen, nicht summierbaren Merkmalen

Feststellung der amtlichen Einwohnerzahl/Hinweise zu Einwohnerzahlen

Kommt nach einer gesetzlichen Vorschrift der Einwohnerzahl eine rechtliche Bedeutung zu, ist die vom Statistischen Landesamt des Freistaates Sachsen zum 30. Juni des Vorjahres fortgeschriebene Einwohnerzahl maßgebend, soweit nichts anderes bestimmt ist (§ 125 der Gemeindeordnung für den Freistaat Sachsen). Die Feststellung und Veröffentlichung der amtlichen Einwohnerzahlen für die Gemeinden insgesamt erfolgt durch das Statistische Landesamt mit einem Nachlauf von ca. einem halben Jahr.

Um aktuellere Angaben zur Bevölkerungsentwicklung zu erhalten und um diese auch kleinräumig darstellen zu können, werden monatlich Daten aus dem Einwohnermelderegister ermittelt. Hierbei ist zu beachten, dass die Angaben zum Bevölkerungsbestand an einem Stichtag ermittelt werden. Die Daten aus der Bevölkerungsbewegung werden nach dem Meldedatum für den angegebenen Zeitraum zusammengezählt. Entscheidend ist also immer das "Meldedatum" und nicht der tatsächliche Zeitpunkt der Veränderung. Die Saldierung von diesen Ergebnissen kann deshalb zu abweichenden Daten führen.

In diesem Bericht stammen alle Angaben zur Bevölkerung aus eigenen Fortschreibungen (Einwohnermelderegister) und können nicht als amtlich angesehen werden.

Die genannten Datenquellen (Statistisches Landesamt, Einwohnermelderegister) führen zu unterschiedlichen Zahlenwerten.

Arbeitsmarktdaten

Datenrevisionen können zu Abweichungen gegenüber Auswertungen mit früherem Erstellungsdatum führen.

Bevölkerungsbestand	Oktober 2021	September 2021	Oktober 2020	Veränderung gegenüber dem Vormonat	
	Personen			absolut	Prozent
Einwohner ¹⁾ insgesamt	56.537	56.591	56.935	-54	-0,1
davon: männlich	27.495	27.533	27.702	-38	-0,1
weiblich	29.042	29.058	29.233	-16	-0,1
Bevölkerung ²⁾ insgesamt	55.883	55.912	56.329	-29	-0,1
davon: männlich	27.164	27.187	27.397	-23	-0,1
weiblich	28.719	28.725	28.932	-6	-0,0
Ausländische Einwohner insgesamt	6.788	6.748	6.602	40	0,6
davon: männlich	3.380	3.365	3.307	15	0,4
weiblich	3.408	3.383	3.295	25	0,7
Ausländische Bevölkerung insgesamt	6.770	6.726	6.583	44	0,7
davon: männlich	3.369	3.353	3.296	16	0,5
weiblich	3.401	3.373	3.287	28	0,8

¹⁾ mit Haupt- und Nebenwohnsitz, ²⁾ nur Hauptwohnsitz

Quelle: Kommunale Statistikstelle/Einwohnermelderegister

Bevölkerungsbestand nach Stadt-/Ortsteilen	Oktober 2021	September 2021	Oktober 2020	Veränderung gegenüber dem Vormonat	
	Personen			absolut	Prozent
Biesnitz	3.875	3.877	3.940	-2	-0,1
Hagenwerder	885	889	853	-4	-0,4
Historische Altstadt	2.533	2.523	2.594	10	0,4
Innenstadt	16.863	16.863	16.897	-	-
Klein Neundorf	143	144	141	-1	-0,7
Klingewalde	611	613	625	-2	-0,3
Königshufen	7.393	7.402	7.377	-9	-0,1
Kunnerwitz	535	532	527	3	0,6
Ludwigsdorf	770	768	765	2	0,3
Nikolaivorstadt	1.690	1.687	1.701	3	0,2
Ober-Neundorf	267	268	267	-1	-0,4
Rauschwalde	5.658	5.657	5.756	1	0,0
Schlauroth	401	404	410	-3	-0,7
Südstadt	9.018	9.036	9.114	-18	-0,2
Tauchritz	196	196	194	-	-
Weinhübel	5.045	5.053	5.168	-8	-0,2

Quelle: Kommunale Statistikstelle/Einwohnermelderegister

Natürliche Bevölkerungsbewegung <small>(nur mit Hauptwohnsitz)</small>	Oktober 2021	September 2021	Oktober 2020	Veränderung gegenüber dem Vormonat	
	Personen			absolut	Prozent
Lebendgeborene insgesamt	45	34	23	11	32,4
davon männlich	18	16	9	2	12,5
weiblich	27	18	14	9	50,0
Gestorbene insgesamt	82	65	74	17	26,2
davon männlich	41	29	43	12	41,4
weiblich	41	36	31	5	13,9
Geborenenüberschuss / Geborenendefizit (-) insgesamt	-37	-31	-51	-6	x
davon männlich	-23	-13	-34	-10	x
weiblich	-14	-18	-17	4	x

Quelle: Kommunale Statistikstelle/Einwohnermelderegister

Natürliche Bevölkerungsbewegung in der Stadt insgesamt und nach Stadt-/ Ortsteilen im Oktober 2021	Lebend- geborene	Gestor- bene	Geborenenüberschuss/ Geborenendefizit (-) insgesamt
	Personen		absolut
Görlitz insgesamt	45	82	-37
davon Biesnitz	4	2	2
Hagenwerder	-	2	-2
Historische Altstadt	2	2	-
Innenstadt	21	24	-3
Klein Neundorf	-	-	-
Klingewalde	-	-	-
Königshufen	4	19	-15
Kunnerwitz	1	-	1
Ludwigsdorf	-	-	-
Nikolaivorstadt	1	2	-1
Ober-Neundorf	1	-	1
Rauschwalde	3	12	-9
Schlauroth	-	2	-2
Südstadt	8	15	-7
Tauchritz	-	-	-
Weinhübel	-	2	-2

Quelle: Kommunale Statistikstelle/Einwohnermelderegister

Räumliche Bevölkerungsbewegung (nur Hauptwohnsitz)	Oktober 2021	September 2021	Oktober 2020	Veränderung gegenüber dem Vormonat	
	Personen			absolut	Prozent
Zuzüge insgesamt ¹⁾	126	466	459	-340	-73,0
davon männlich	65	224	219	-159	-71,0
weiblich	61	242	240	-181	-74,8
Fortzüge insgesamt ²⁾	179	331	351	-152	-45,9
davon männlich	93	158	166	-65	-41,1
weiblich	86	173	185	-87	-50,3
Überschuss der Zu- bzw. Fortzüge (-) insgesamt	-53	135	108	-188	x
davon männlich	-28	66	53	-94	x
weiblich	-25	69	55	-94	x
Umzüge insgesamt ³⁾	311	136	137	175	128,7
davon männlich	148	68	68	80	117,6
weiblich	163	68	69	95	139,7

¹⁾ Summe aller Zuzüge in die einzelnen Stadt-/Ortsteile, sowohl aus anderen Stadt-/Ortsteilen von Görlitz als auch von außerhalb

²⁾ Summe aller Fortzüge aus den einzelnen Stadt-/Ortsteilen, sowohl in andere Stadt-/Ortsteile von Görlitz als auch nach außerhalb

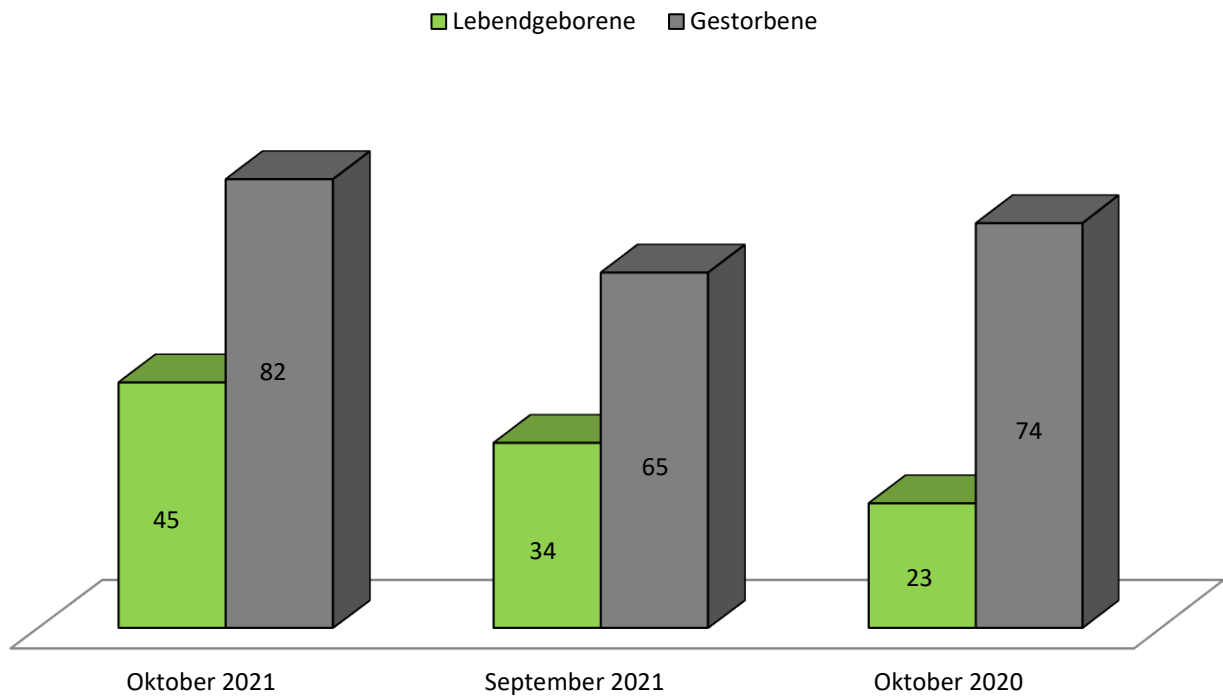
³⁾ Summe aller Umzüge innerhalb der einzelnen Stadt- und Ortsteile

Quelle: Kommunale Statistikstelle/Einwohnermelderegister

Räumliche Bevölkerungsbewegung in der Stadt insgesamt und nach Stadt-/Ortsteilen im Oktober 2021	Zuzüge in den Stadt-/Ortsteil	Fortzüge aus dem Stadt-/Ortsteil	Überschuss der Zu- bzw. Fortzüge (-) insgesamt	Umzüge innerhalb des Stadt-/Ortsteils
	Personen		absolut	Personen
Görlitz insgesamt	126	179	-53	311
davon Biesnitz	4	4	-	17
Hagenwerder	-	4	-4	3
Historische Altstadt	14	11	3	22
Innenstadt	60	74	-14	111
Klein Neundorf	-	1	-1	-
Klingewalde	-	1	-1	1
Königshufen	13	13	-	30
Kunnerwitz	-	3	-3	1
Ludwigsdorf	-	1	-1	-
Nikolaivorstadt	5	6	-1	15
Ober-Neundorf	-	2	-2	-
Rauschwalde	5	12	-7	27
Schlauroth	4	1	3	1
Südstadt	15	26	-11	66
Tauchritz	-	1	-1	1
Weinhübel	6	19	-13	16

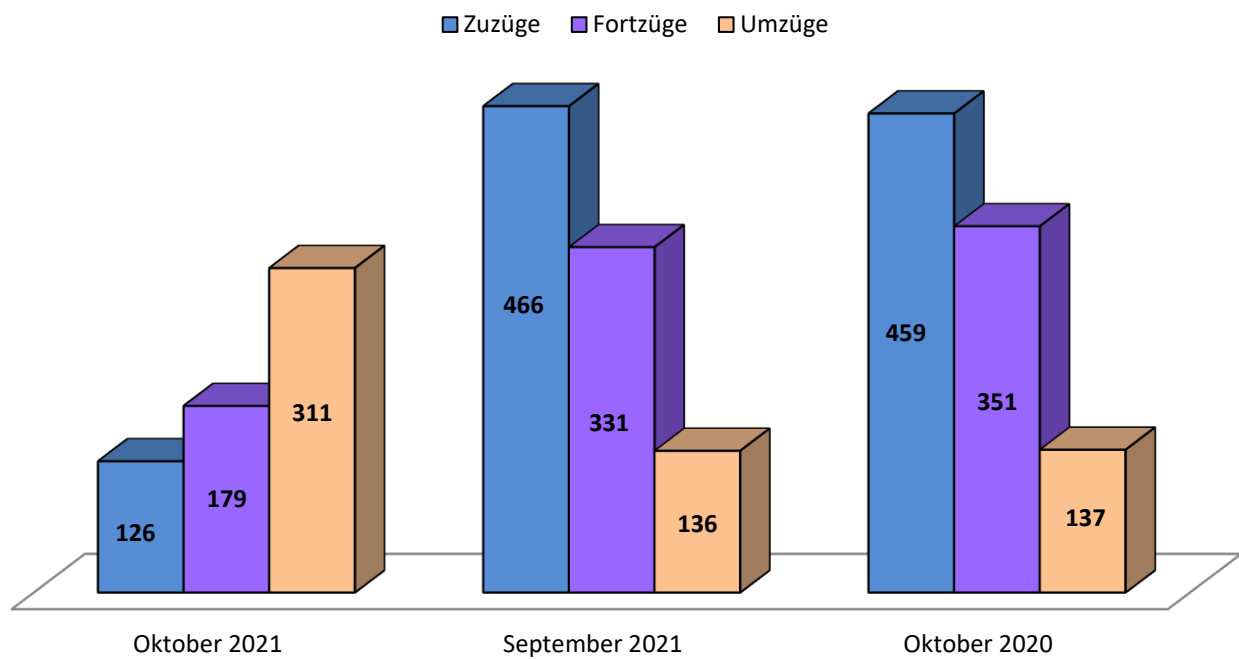
Quelle: Kommunale Statistikstelle/Einwohnermelderegister

Darstellung der natürlichen Bevölkerungsbewegung



Quelle: Kommunale Statistikstelle

Darstellung der räumlichen Bevölkerungsbewegung



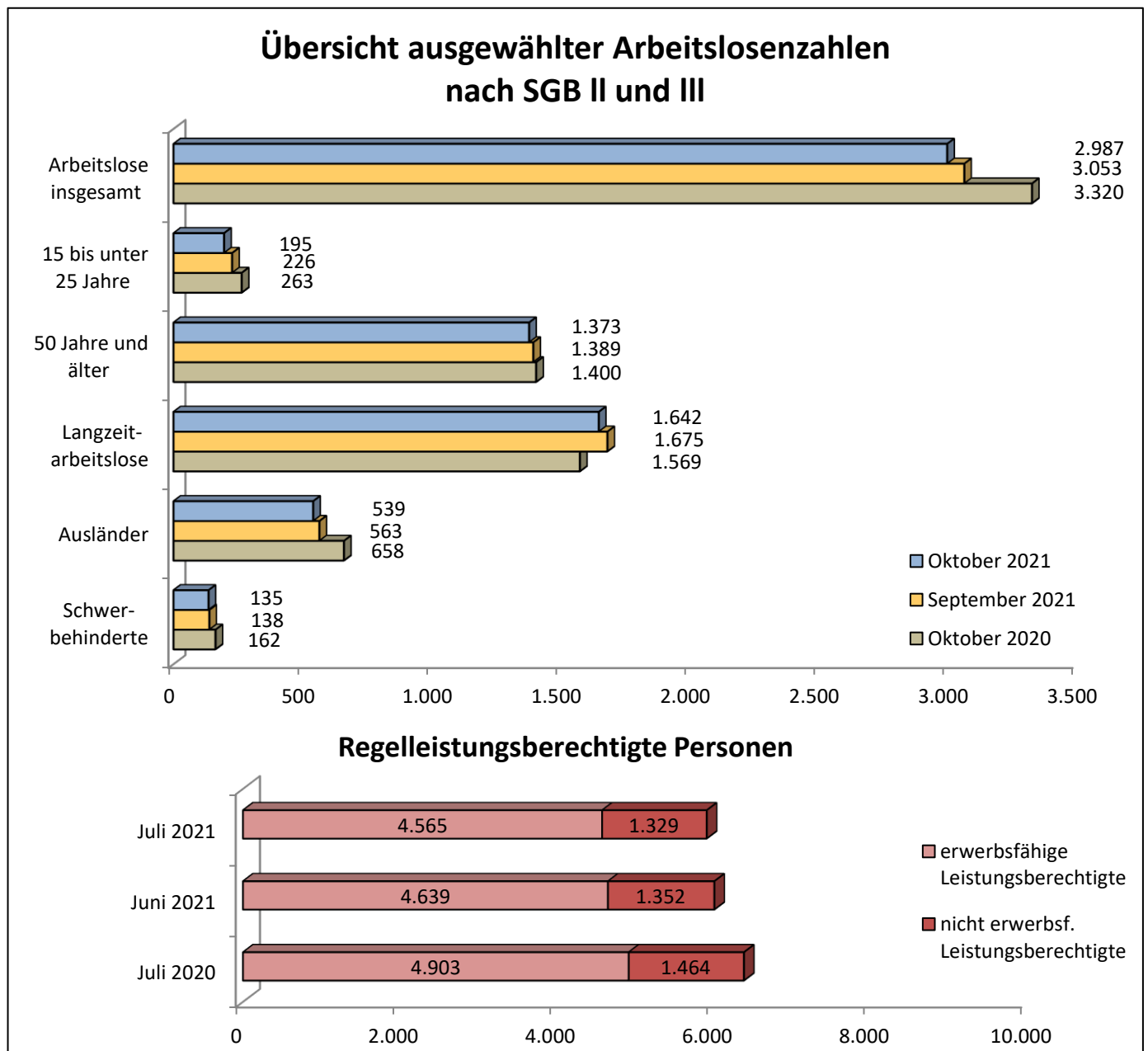
Quelle: Kommunale Statistikstelle

Arbeitsmarkt	Einheit	Oktober 2021	September 2021	Oktober 2020	Veränderung gegenüber dem Vormonat	
					absolut	Prozent
Arbeitslosenquote insgesamt (bezogen auf alle zivile Erwerbspersonen)	%	11,3	11,5	12,7	x	x
Arbeitslosenquote insgesamt (bezogen auf abhängig zivile Erwerbspersonen)	%	12,3	12,6	13,8	x	x
<u>Arbeitslose nach SGB II und SGB III</u>						
Insgesamt	Personen	2.987	3.053	3.320	-66	-2,2
davon: männlich	Personen	1.719	1.749	1.862	-30	-1,7
weiblich	Personen	1.268	1.304	1.458	-36	-2,8
und zwar:						
15 bis unter 25 Jahre	Personen	195	226	263	-31	-13,7
darunter 15 bis unter 20 Jahre	Personen	44	49	48	-5	-10,2
50 Jahre und älter	Personen	1.373	1.389	1.400	-16	-1,2
darunter 55 Jahre und älter	Personen	1.045	1.052	1.030	-7	-0,7
Langzeitarbeitslose	Personen	1.642	1.675	1.569	-33	-2,0
Ausländer	Personen	539	563	658	-24	-4,3
Schwerbehinderte Menschen	Personen	135	138	162	-3	-2,2
Zugang im Monat	Personen	401	442	420	-41	-9,3
Abgang im Monat	Personen	464	536	577	-72	-13,4
<u>Arbeitslose nach SGB III</u>						
Insgesamt	Personen	789	805	1.023	-16	-2,0
davon: männlich	Personen	459	467	567	-8	-1,7
weiblich	Personen	330	338	456	-8	-2,4
und zwar:						
15 bis unter 25 Jahre	Personen	63	76	108	-13	-17,1
darunter 15 bis unter 20 Jahre	Personen	17	16	16	1	6,3
50 Jahre und älter	Personen	404	408	431	-4	-1,0
darunter 55 Jahre und älter	Personen	331	336	338	-5	-1,5
Langzeitarbeitslose	Personen	171	171	177	-	-
Ausländer	Personen	192	187	271	5	2,7
Schwerbehinderte	Personen	36	40	50	-4	-10,0
<u>Arbeitslose nach SGB II</u>						
Insgesamt	Personen	2.198	2.248	2.297	-50	-2,2
davon: männlich	Personen	1.260	1.282	1.295	-22	-1,7
weiblich	Personen	938	966	1.002	-28	-2,9
und zwar:						
15 bis unter 25 Jahre	Personen	132	150	155	-18	-12,0
darunter 15 bis unter 20 Jahre	Personen	27	33	32	-6	-18,2
50 Jahre und älter	Personen	969	981	969	-12	-1,2
darunter 55 Jahre und älter	Personen	714	716	692	-2	-0,3
Langzeitarbeitslose	Personen	1.471	1.504	1.392	-33	-2,2
Ausländer	Personen	347	376	387	-29	-7,7
Schwerbehinderte	Personen	99	98	112	1	1,0

Quelle: Statistik der Bundesagentur für Arbeit

Arbeitsmarkt	Einheit	Juli 2021	Juni 2021	Juli 2020	Veränderung gegenüber dem Vormonat	
					absolut	Prozent
Bedarfsgemeinschaften						
Insgesamt	Anzahl	3.625	3.675	3.871	-50	-1,4
Personen in Bedarfsgemeinschaften	Personen	6.387	6.476	6.889	-89	-1,4
Regelleistungsberechtigte Personen	Personen	5.894	5.991	6.367	-97	-1,6
davon:						
erwerbsfähige Leistungsberechtigte	Personen	4.565	4.639	4.903	-74	-1,6
darunter:						
unter 25 Jahre	Personen	649	651	692	-2	-0,3
55 Jahre und älter	Personen	1.195	1.210	1.180	-15	-1,2
nicht erwerbsf. Leistungsberechtigte	Personen	1.329	1.352	1.464	-23	-1,7

Quelle: Statistik der Bundesagentur für Arbeit



Quelle: Kommunale Statistikstelle

Gewerbe	Oktober 2021	September 2021	Oktober 2020	Veränderung gegenüber dem Vormonat	
	Anzahl			absolut	Prozent
Gewerbeanmeldungen insgesamt	112	110	111	2	1,8
davon: Industrie	-	1	-	-1	x
Handwerk	18	13	16	5	38,5
Handel	13	8	14	5	62,5
Sonstiges	81	88	81	-7	-8,0
Gewerbeabmeldungen insgesamt	113	130	147	-17	-13,1
davon: Industrie	-	-	-	-	x
Handwerk	35	37	45	-2	-5,4
Handel	23	17	16	6	35,3
Sonstiges	55	76	86	-21	-27,6
Gewerbebestand insgesamt ¹⁾	7.047	7.048	7.125	-1	-0,0
davon: Industrie	52	52	53	-	-
Handwerk	1.970	1.987	2.142	-17	-0,9
Handel	1.665	1.675	1.682	-10	-0,6
Sonstiges	3.360	3.334	3.248	26	0,8

¹⁾ Bestand am Monatsende

Quelle: Amt für öffentliche Ordnung - SG Allgemeine Ordnungsaufgaben/Gewerbe

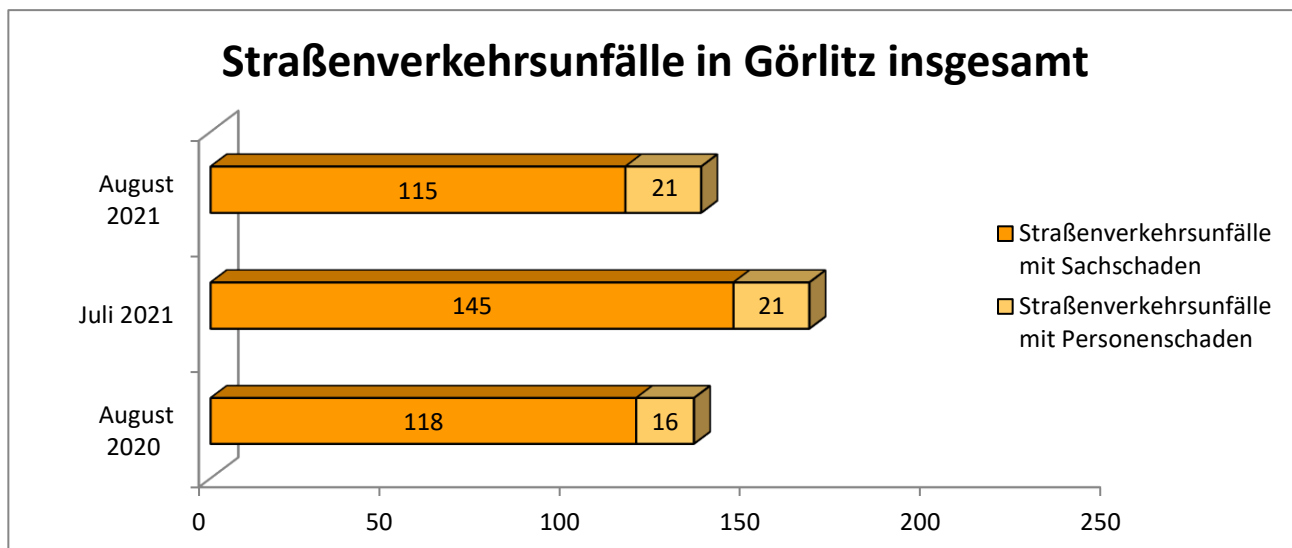
Baugenehmigungen ¹⁾	September 2021	August 2021	September 2020	Veränderung gegenüber dem Vormonat	
	Anzahl			absolut	Prozent
Fälle insgesamt	80	x	x
Baugenehmigungen insgesamt	24	x	x
darunter:					
vereinfachtes Baugenehmigungsverfahren nach § 63 SächsBO	18	x	x
Baugenehmigungsverfahren nach § 64 SächsBO (Sonderbauten)	6	x	x
Genehmigungen gemäß Erhaltungssatzung	-	x	x
Genehmigungen gemäß Sanierungssatzung	1	x	x
Genehmigungen gemäß Stadtumbauesatzung	-	x	x
Bauvorbescheide (§ 75 SächsBO)	-	x	x
Neueingang Baugesuche	33	x	x

¹⁾ Aufgrund von Langzeiterkrankung kann derzeit keine Zuarbeit des Fachamtes erfolgen.

Quelle: Amt für Stadtentwicklung - SG Bauordnung

Straßenverkehrsunfälle in Görlitz	August 2021	Juli 2021	August 2020	Januar bis August 2021	Januar bis August 2020
	Anzahl				
insgesamt	136	166	134	994	1.006
davon: innerorts	126	153	122	903	928
außerorts	10	13	12	91	78
Straßenverkehrsunfälle mit Personenschaden	21	21	16	113	104
davon: innerorts	19	19	14	104	96
außerorts	2	2	2	9	8
Straßenverkehrsunfälle mit Sachschaden	115	145	118	881	902
davon: innerorts	107	134	108	799	832
außerorts	8	11	10	82	70
Verunglückte insgesamt	23	26	18	141	118
davon: innerorts	20	24	16	130	108
außerorts	3	2	2	11	10

Quelle: Statistisches Landesamt des Freistaates Sachsen



Quelle: Kommunale Statistikstelle

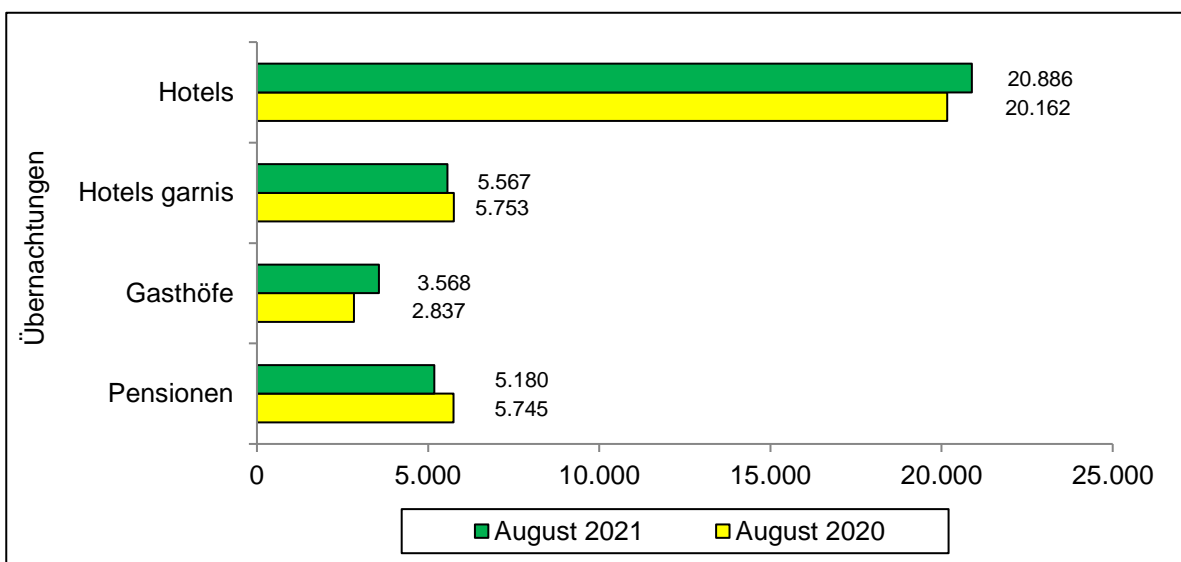
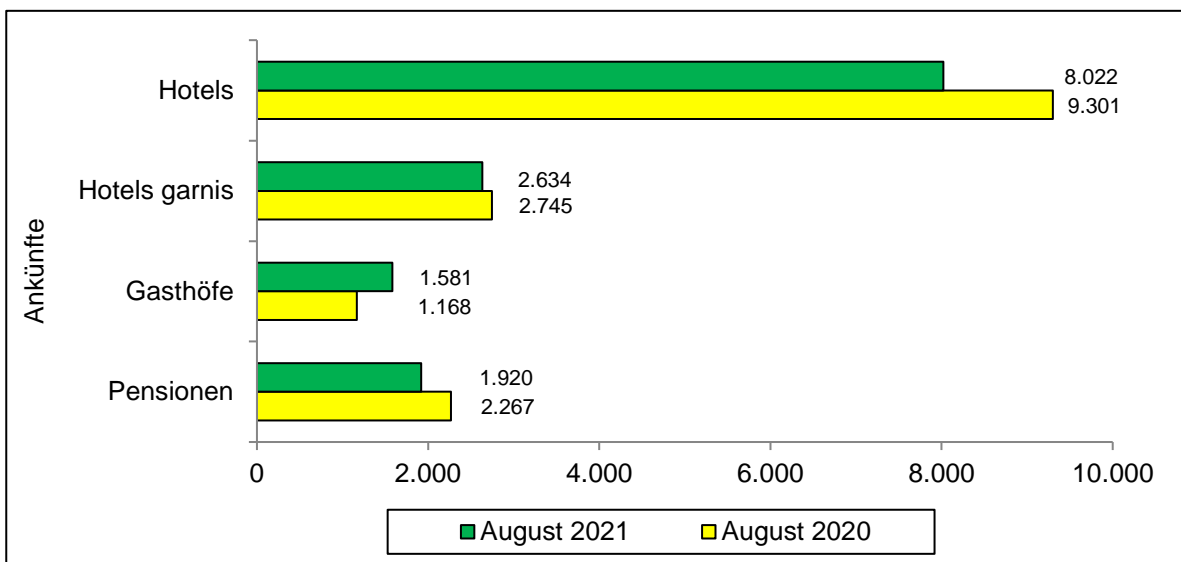
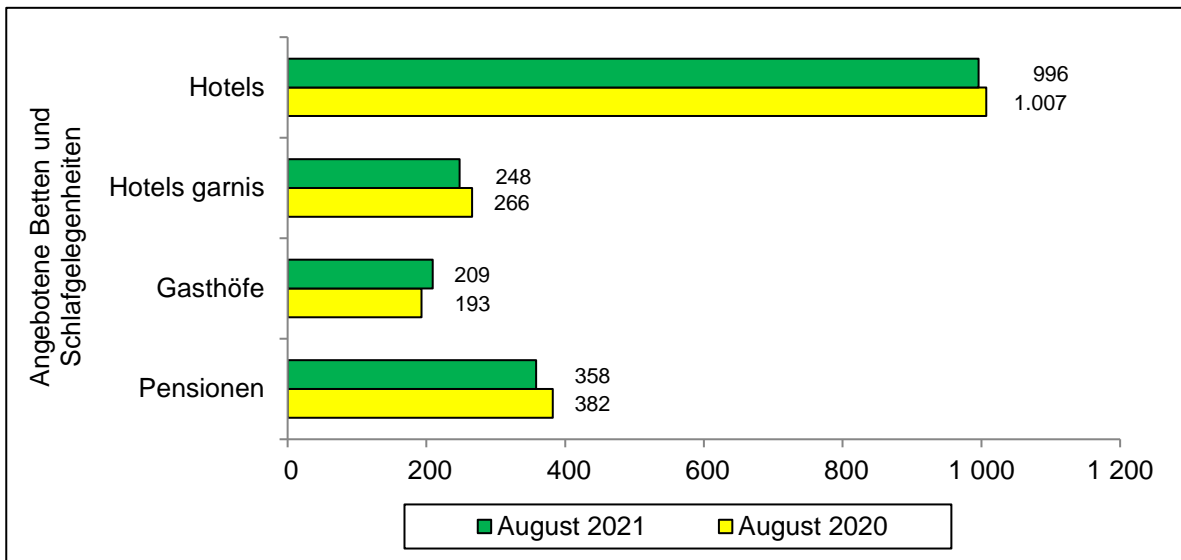
Verbraucherpreisindex Freistaat Sachsen	Oktober 2021	September 2021	Oktober 2020	Veränder- ung gegenüber September 2021	Veränder- ung gegenüber Oktober 2020
	2015 = 100			Prozent	
Gesamtindex	111,0	110,6	106,2	0,4	4,5

Quelle: Statistisches Landesamt des Freistaates Sachsen

Beherbergungswesen		Einheit	August 2021	Januar bis August 2021	August 2020	Januar bis August 2020
Geöffnete Betriebe insgesamt	Anzahl		45	x	46	x
darunter Hotels	Anzahl		14	x	15	x
Hotels garnis	Anzahl		6	x	7	x
Gasthöfe	Anzahl		4	x	3	x
Pensionen	Anzahl		12	x	13	x
Angebotene Betten und Schlafgelegenheiten	Anzahl		2.174	x	2.189	x
darunter Hotels	Anzahl		996	x	1.007	x
Hotels garnis	Anzahl		248	x	266	x
Gasthöfe	Anzahl		209	x	193	x
Pensionen	Anzahl		358	x	382	x
Durchschnittliche Auslastung der angebotenen Betten	Prozent		59,3	22,9	55,4	29,0
darunter Hotels	Prozent		67,6	24,4	64,6	33,1
Hotels garnis	Prozent		72,4	26,8	69,8	35,3
Gasthöfe	Prozent		55,1	25,2	47,4	24,6
Pensionen	Prozent		46,7	16,0	48,5	24,2
Ankünfte	Anzahl		16.970	46.399	18.517	68.343
darunter Hotels	Anzahl		8.022	23.570	9.301	35.366
Hotels garnis	Anzahl		2.634	6.228	2.745	9.997
Gasthöfe	Anzahl		1.581	4.289	1.168	4.547
Pensionen	Anzahl		1.920	5.460	2.267	8.522
Übernachtungen	Anzahl		43.055	115.305	41.061	149.876
darunter Hotels	Anzahl		20.886	55.192	20.162	72.148
Hotels garnis	Anzahl		5.567	13.360	5.753	21.073
Gasthöfe	Anzahl		3.568	11.925	2.837	11.348
Pensionen	Anzahl		5.180	13.724	5.745	22.276
Durchschnittliche Aufenthaltsdauer	Tage		2,5	2,5	2,2	2,2

Quelle: Statistisches Landesamt des Freistaates Sachsen

Übersicht ausgewählter Daten des Beherbergungswesens



Quelle: Kommunale Statistikstelle