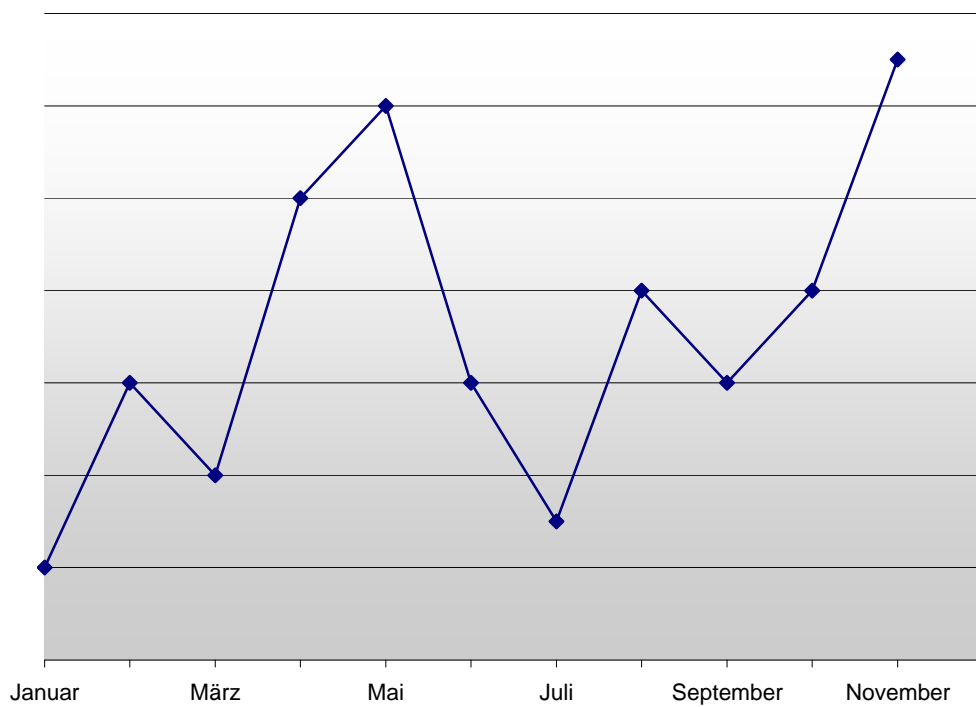


Stadt Görlitz

Statistische Informationen

II. Halbjahr 2012



Herausgeber:

Stadtverwaltung Görlitz, Hauptverwaltung, Kommunale Statistikstelle

Postfach 300131, 02806 Görlitz (Postanschrift)

Telefon: 0 35 81 - 67 15 13

Zeichenerklärung für statistische Auskünfte

-	Nichts vorhanden (genau Null)
0	Weniger als die Hälfte von 1 in der letzten besetzten Stelle, jedoch mehr als nichts
...	Angabe fällt später an
/	Zahlenwert nicht sicher genug
.	Zahlenwert unbekannt oder geheim zu halten
x	Tabellenfach gesperrt, weil Aussage nicht sinnvoll
()	Aussagewert ist eingeschränkt, da der Zahlenwert statistisch relativ unsicher ist
davon	Summe der Einzelpositionen ergibt Gesamtsumme (Aufgliederung)
darunter	nur ausgewählte Einzelpositionen (Ausgliederung)

Feststellung der amtlichen Einwohnerzahl

Kommt nach einer gesetzlichen Vorschrift der Einwohnerzahl eine rechtliche Bedeutung zu, ist die vom Statistischen Landesamt des Freistaates Sachsen zum 30. Juni des Vorjahres fortgeschriebene Einwohnerzahl maßgebend, soweit nichts anderes bestimmt ist (§ 125 Gemeindeordnung für den Freistaat Sachsen). Die Feststellung und Veröffentlichung der amtlichen Einwohnerzahl vom Statistischen Landesamt erfolgt mit einem Nachlauf von ca. einem halben Jahr.

Die amtlichen Bevölkerungszahlen werden vom Statistischen Landesamt des Freistaates Sachsen auf der Grundlage der Fortschreibung herausgegeben. Die laufende Fortschreibung der Bevölkerung erfolgt nach den Ergebnissen der Statistik der natürlichen Bevölkerungsbewegung (Geburten, Sterbefälle) und der räumlichen Bevölkerungsbewegung (Zuzüge, Fortzüge). Basis der jetzigen Fortschreibung ist die am 3. Oktober 1990 nachgewiesene Bevölkerung. Neben Geburten, Sterbefällen, Zu- und Fortzügen werden bei der Bevölkerungsfortschreibung Bestandsänderungen auf Grund von nachgereichten Meldungen der Standes- und Meldeämter berücksichtigt.

Um kurzfristig und somit aktuell Informationen über die Bevölkerungsentwicklung in der Stadt und in den einzelnen Stadt- und Ortsteilen zu erhalten, werden als vorläufige Daten Informationen aus dem Melderegister verwendet. Dabei zählen als Bevölkerung alle Personen, die im betreffenden Gebiet ihre alleinige Wohnung bzw. ihre Hauptwohnung im Sinne von § 12 Melderechtsrahmengesetz haben. Zu den Einwohnern (mitunter auch wohnberechtigte Bevölkerung genannt) zählen alle Personen, die im betreffenden Gebiet mit Haupt- oder Nebenwohnsitz gemeldet sind. Eine Bestandsfortschreibung über die natürliche und räumliche Bevölkerungsbewegung führt nicht zum Bevölkerungsbestand des nachfolgenden Zeitpunktes. Die genannten Datenquellen (Statistisches Landesamt, Einwohnermelde- register) können zu unterschiedlichen Zahlenwerten führen.

Datenschutz

Gemäß § 16 Abs. 1 Bundesstatistikgesetz sind Einzelangaben über persönliche und sachliche Verhältnisse von Auskunftspflichtigen geheim zu halten. Diesem Grundprinzip folgend, ist ein Ausweis von Einzelfällen, d.h. Tabellenwerte „1“ und „2“ nicht zulässig.

Im Datenmaterial auftretende Einzelfälle können entweder durch geeignete Verfahren statistisch ausgeglichen werden, so dass keine Rückschlüsse auf Einzelangaben gezogen werden können, oder sie dürfen nicht veröffentlicht werden.

Diese Prinzipien gelten sowohl für Veröffentlichungen als auch für die Weitergabe von Auswertungsergebnissen innerhalb der Stadtverwaltung.

Geheimhaltung bedeutet inhaltlich, dass der Einzelne vor der Offenlegung seiner persönlichen und sachlichen Verhältnisse geschützt wird. Dies gilt für Personen und Haushalte ebenso wie für wirtschaftliche Einheiten. Die Zurverfügungstellung (also Veröffentlichung, Übermittlung) von Einzelangaben ist daher nur dann statthaft, wenn die Daten so anonymisiert sind, dass der Einzelne (Befragte, Betroffene) nicht identifiziert werden kann.

Kleinräumige Arbeitsmarktdaten

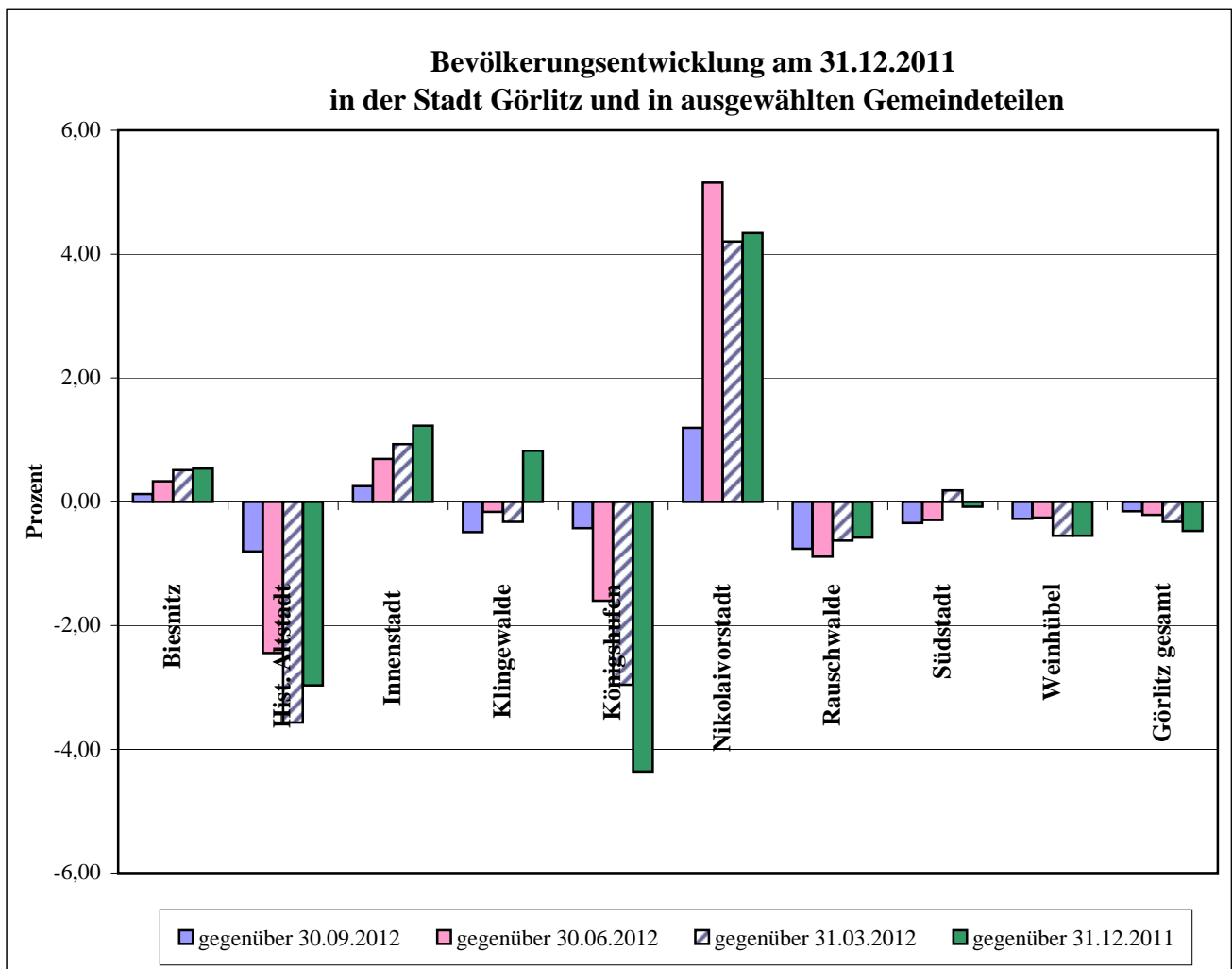
Die kleinräumigen Arbeitsmarktdaten erhält die Stadt Görlitz auf Grund eines abgeschlossenen Vertrages von der Bundesagentur für Arbeit.

In diesem Vertrag ist geregelt, dass die übergebenen Auswertungsergebnisse von der Stadt Görlitz und von der Bundesagentur für Arbeit nur im Rahmen der gesetzlichen Aufgaben verwendet werden dürfen. Die Weitergabe von Auswertungsergebnissen an Dritte ist beiden Vertragspartnern im Rahmen von laufender Berichterstattung erlaubt. Die sonstige Weitergabe bedarf der Zustimmung des jeweiligen Vertragspartners.

1. Bevölkerungsentwicklung in den Stadt-/Ortsteilen der Stadt Görlitz

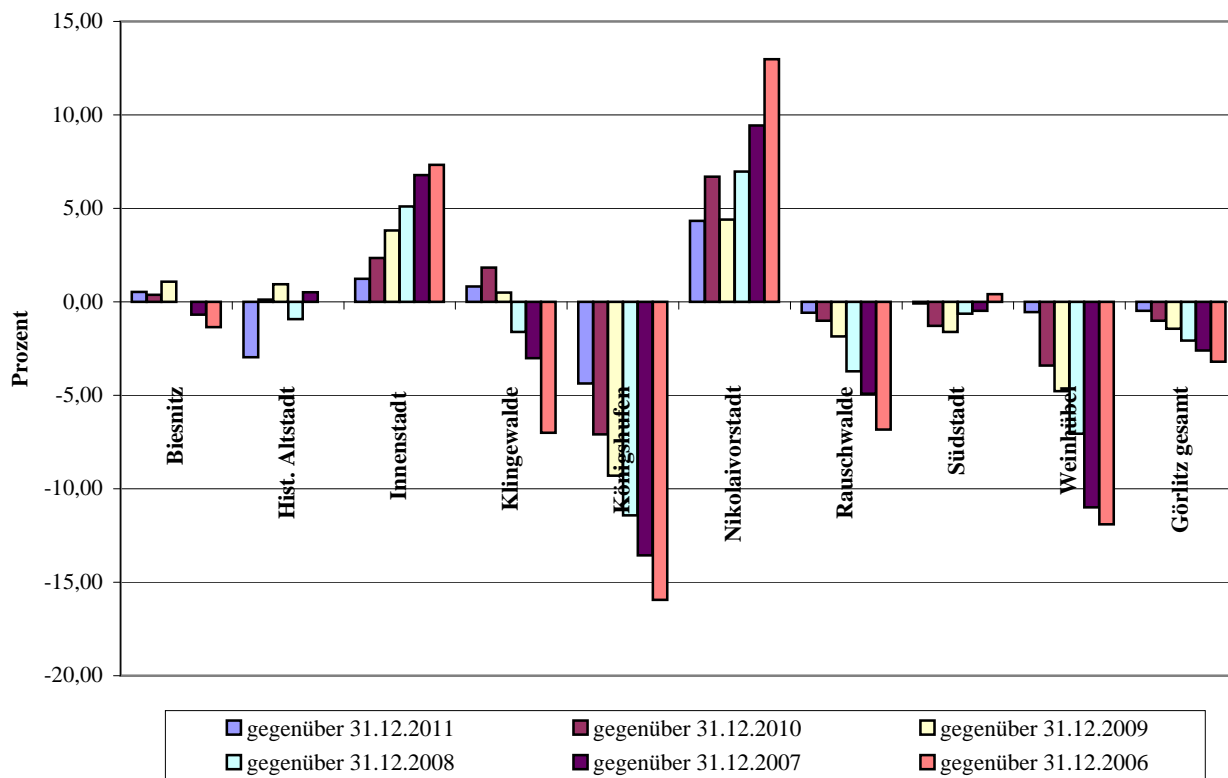
Stadt-/Ortsteil	Bevölkerung am				Bevölkerungszu- bzw. -abnahme (-)					
	31.12.2012	31.12.2011	31.12.2010	31.12.2009	zum 31.12.2010		zum 31.12.2009		zum 31.12.2008	
	Personen				absolut	Prozent	absolut	Prozent	absolut	Prozent
Biesnitz	3.952	3.931	3.937	3.910	21	0,53	15	0,38	42	0,54
Hagenwerder	834	842	870	906	-8	-0,95	-36	-4,14	-72	-7,06
Hist. Altstadt	2.353	2.425	2.350	2.331	-72	-2,97	3	0,13	22	4,03
Innenstadt	15.003	14.821	14.659	14.451	182	1,23	344	2,35	552	2,56
Klein Neundorf	128	128	123	122	0	0,00	5	4,07	6	4,92
Klingewalde	611	606	600	608	5	0,83	11	1,83	3	-0,33
Königshufen	7.678	8.028	8.264	8.465	-350	-4,36	-586	-7,09	-787	-5,16
Kunnerwitz	506	515	525	541	-9	-1,75	-19	-3,62	-35	-4,81
Ludwigsdorf	754	753	762	800	1	0,13	-8	-1,05	-46	-5,88
Nikolaivorstadt	1.611	1.544	1.510	1.543	67	4,34	101	6,69	68	0,06
Ober-Neundorf	276	284	271	287	-8	-2,82	5	1,85	-11	-1,05
Rauschwalde	6.026	6.061	6.088	6.140	-35	-0,58	-62	-1,02	-114	-1,29
Schlauroth	346	362	364	345	-16	-4,42	-18	-4,95	1	4,93
Südstadt	8.718	8.725	8.831	8.860	-7	-0,08	-113	-1,28	-142	-1,52
Tauchritz	183	183	190	194	0	0,00	-7	-3,68	-11	-5,67
Weinhübel	5.453	5.483	5.645	5.727	-30	-0,55	-192	-3,40	-274	-4,26
Görlitz insgesamt	54.432	54.691	54.989	55.230	-259	-0,47	-557	-1,01	-798	-1,44

Quelle: Amt für öffentliche Ordnung, Einwohnermeldewesen



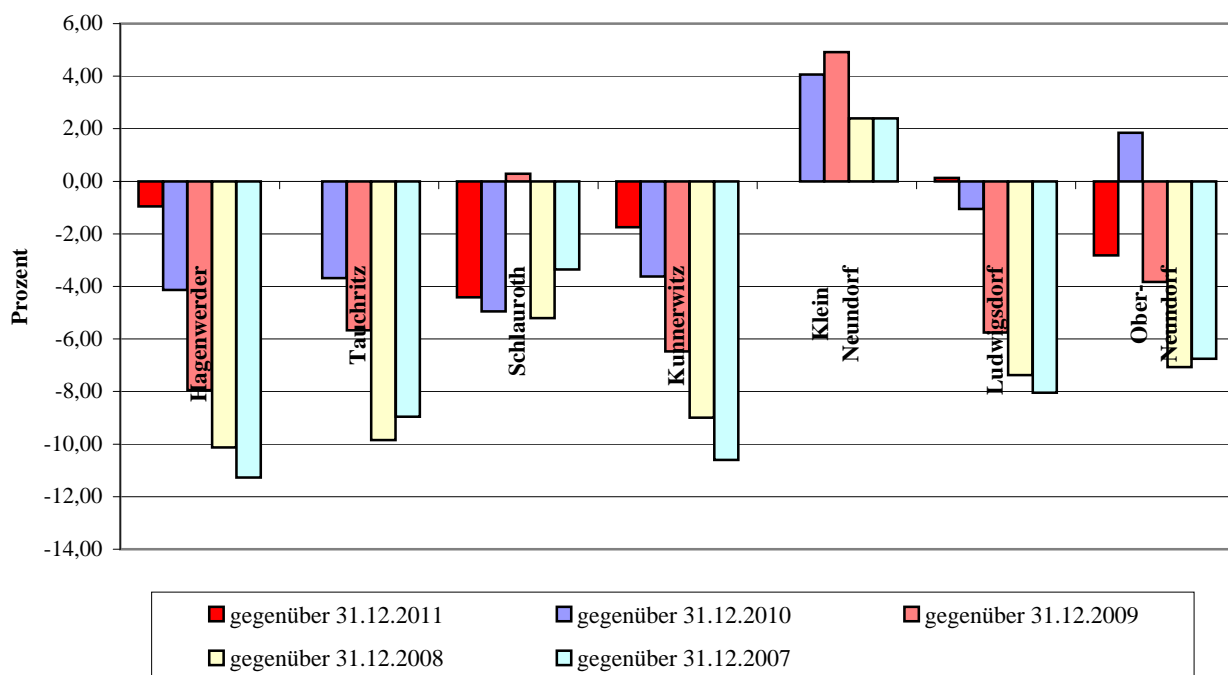
Quelle: Kommunale Statistikstelle

Bevölkerungsentwicklung am 31.12.2012 in der Stadt Görlitz und in ausgewählten Gemeindeteilen gegenüber den Jahren 2006 bis 2011



Quelle: Kommunale Statistikstelle

Bevölkerungsentwicklung am 31.12.2012 in den Ortsteilen der Stadt Görlitz gegenüber den Jahren 2006 bis 2011



Quelle: Kommunale Statistikstelle

2. Verbraucherpreisindex im Freistaat Sachsen

2.1 Verbraucherpreisindex im IV. Quartal 2012 nach Hauptgruppen

Index Indexgruppe	Wägungs- anteil am Gesamt- index	2012			Veränderung gegenüber	
		Dezember	November	Oktober	Dezember 2011	November 2012
	Promille	2005 = 100			Prozent	Prozent
Gesamtindex	1000	115,8	114,7	114,8	+ 2,2	+ 1,0
Nahrungsmittel u. alkoholfreie Getränke	103,55	127,1	125,9	124,3	+ 4,8	+ 1,0
Alkoholische Getränke, Tabakwaren	38,99	119,1	118,9	118,9	+ 2,8	+ 0,2
Bekleidung und Schuhe	48,88	136,6	135,6	136,0	+ 5,4	+ 0,7
Wohnung, Wasser, Strom, Gas u.a. Brennstoffe	308,00	112,5	112,7	112,8	+ 1,0	- 0,2
Einrichtungsgegenstände (Möbel), Apparate, Geräte u. Ausrüstungen für den Haushalt sowie deren Instandhaltung	55,87	112,4	112,0	112,0	+ 1,4	+ 0,4
Gesundheitspflege	40,27	109,4	109,3	109,1	+ 2,7	+ 0,1
Verkehr	131,90	121,2	121,3	122,4	+ 2,5	- 0,1
Nachrichtenübermittlung	31,00	83,7	83,8	84,0	- 1,4	- 0,1
Freizeit, Unterhaltung und Kultur	115,68	112,0	106,3	106,7	+ 2,9	+ 5,4
Bildungswesen	7,40	121,0	121,0	121,0	+ 2,6	-
Beherbergungs- und Gaststättendienstleistungen	43,99	118,7	111,7	112,6	+ 2,4	+ 6,3
Andere Waren und Dienstleistungen	74,47	111,7	111,5	111,9	+ 0,2	+ 0,2

Quelle: Statistisches Landesamt des Freistaates Sachsen

"Zum Jahresabschluss erhöhten sich die Preise saisonbedingt um ein Prozent. Der Indexstand lag somit bei 115,8 (Basis 2005=100). Deutlich mehr gab man dabei für "Beherbergungsdienstleistungen" (24,3 Prozent) und "Pauschalreisen" (22,8 Prozent) aus.

Des Weiteren wirkten sich die Tarifierhöhungen im „Schienen-“ (3,2 Prozent), „Luft-“ (2,9 Prozent) und „kombinierten Personenverkehr“ (0,5 Prozent) aus. Wenig verbraucherfreundlich zeigte sich außerdem der Lebensmittelmarkt (1,1 Prozent), während an den sächsischen Tankstellen die Preise im Schnitt um gut ein Prozent nachgaben.

Im zurückliegenden Jahr zahlten die sächsischen Verbraucher rund zwei Prozent mehr für die Waren und Dienstleistungen des täglichen Bedarfes als 2011. Preisteigerungen von drei Prozent und mehr verzeichneten dabei die Bereiche „Bekleidung und Schuhe“ (3,9 Prozent), „Nahrungsmittel und alkoholfreie Getränke“ (3,2 Prozent), „Verkehr“ (3,1 Prozent) sowie "Alkoholische Getränke und Tabakwaren" (3,0 Prozent). Besonders auffallend waren hier die Entwicklungen bei "Mehl" (41,6 Prozent) Zucker (20,8 Prozent), „Bekleidungsartikeln“ (4,0 Prozent), „Schuhen“ (4,3 Prozent), Flugtickets (7,6 Prozent), „Kraft-/Schmierstoffen“ (5,6 Prozent), "Mixgetränken" (5,6 Prozent) und "Zigaretten" (3,9 Prozent. Teurer wurden zudem „stationäre“ (5,7 Prozent) oder „zahnärztliche Leistungen“ (4,3 Prozent) bzw. die Betreuung in „sozialen Einrichtungen“ (1,6 Prozent).

Günstiger als im Vorjahr kam man vor allem bei der Inanspruchnahme von "Finanzdienstleistungen" (-15,7 Prozent) sowie dem Kauf technischer Geräte, speziell von "Notebooks" (-10,9 Prozent), "Fernsehern" (-9,4 Prozent), „Telefonen“ (-5,7 Prozent) und „Waschmaschinen“ (-3,7 Prozent)."

Quelle: Statistisches Landesamt des Freistaates Sachsen

2.2 Verbraucherpreisindex nach Hauptgruppen im Jahres- und Vorjahresüberblick

Jahr Monat	Hauptgruppe					
	Gesamt- index	Nahrungs- mittel und alkoholfreie Getränke	alkoholische Getränke, Tabakwaren	Bekleidung und Schuhe	Wohnung, Wasser, Strom, Gas und andere Brennstoffe	Einrichtungs- gegenstände u. Ä. für den Haushalt, Instand- haltung
Wägungs- anteil am Gesamtindex in Promille	1.000	103,55	38,99	48,88	308,00	55,87
	2005 = 100					
2006 D	102,1	103,2	103,6	105,2	102,5	101,8
2007 D	104,8	108,0	107,0	111,6	104,2	105,1
2008 D	107,7	115,7	109,8	114,0	107,1	107,3
2009 D	108,1	114,3	112,4	117,0	107,0	109,5
2010 D	109,4	116,1	113,5	119,5	108,0	110,1
2011 D	111,9	120,4	115,1	124,5	110,5	110,6
2011						
Januar	110,3	118,4	113,9	120,0	109,4	109,7
Februar	110,9	119,8	112,8	119,9	109,6	110,0
März	111,4	119,8	113,5	124,1	110,1	110,5
April	111,8	120,4	114,0	124,1	110,4	110,7
Mai	111,7	121,5	114,9	124,0	110,2	110,7
Juni	111,8	121,3	115,3	122,5	110,4	110,9
Juli	112,2	120,6	116,0	119,7	110,6	110,7
August	112,1	120,1	116,3	118,6	110,6	110,8
September	112,4	120,0	116,3	129,5	111,0	110,9
Oktober	112,6	120,3	116,3	131,3	111,3	110,9
November	112,5	120,7	115,8	131,0	111,5	110,9
Dezember	113,3	121,3	115,9	129,6	111,4	110,9
2012						
Januar	112,8	122,3	116,8	125,1	111,8	110,8
Februar	113,6	123,7	117,4	126,2	112,0	111,2
März	113,9	123,7	118,3	129,5	112,2	111,4
April	114,0	123,5	118,6	129,5	112,2	111,6
Mai	113,8	123,9	118,6	128,5	112,1	111,8
Juni	113,7	125,4	118,6	126,7	112,0	112,0
Juli	114,2	124,2	118,9	122,6	112,3	112,0
August	114,5	123,8	119,0	123,5	112,6	112,1
September	114,7	123,0	119,2	133,1	112,6	112,3
Oktober	114,8	124,3	118,9	136,0	112,8	112,0
November	114,7	125,9	118,9	135,6	112,7	112,0
Dezember	115,8	127,1	119,1	136,6	112,5	112,4

Quelle: Statistisches Landesamt des Freistaates Sachsen

Hauptgruppe							Jahr Monat
Ge- sundheits- pflege	Verkehr	Nach- richtenüber- mittlung	Freizeit, Unterhal- tung und Kultur	Bildungs- wesen	Beherber- gungs- und Gaststätten- dienst- leistungen	andere Waren und Dienst- leistungen	
40,27	131,90	31,00	115,68	7,40	43,99	74,47	Wägungs- anteil am Gesamtindex in Promille
2005 = 100							
101,7	103,0	96,0	99,9	101,3	101,2	101,4	2006 D
102,6	107,5	94,9	100,9	104,0	104,5	104,3	2007 D
104,7	111,1	91,8	101,5	108,3	107,2	106,8	2008 D
105,5	109,1	89,8	103,7	101,6	109,0	108,6	2009 D
105,5	113,0	88,0	103,8	102,4	109,7	109,7	2010 D
106,3	117,8	85,6	105,0	116,7	111,3	111,2	2011 D
2011							
106,0	115,4	86,6	102,8	114,0	109,4	109,9	Januar
106,1	115,6	86,4	104,8	115,7	110,0	110,9	Februar
106,2	117,4	86,2	104,0	116,1	109,9	111,2	März
106,3	118,7	86,0	104,2	116,7	110,0	111,5	April
106,2	118,5	85,9	102,7	116,7	110,1	111,6	Mai
106,2	117,7	85,8	104,2	116,7	110,9	111,7	Juni
106,3	118,3	85,5	106,8	116,8	114,2	111,8	Juli
106,3	118,1	85,3	107,4	116,8	113,9	111,0	August
106,4	118,7	85,1	105,2	117,7	110,7	111,2	September
106,5	118,6	84,9	105,0	117,8	110,5	111,1	Oktober
106,5	118,4	84,9	104,3	117,9	109,5	111,4	November
106,5	118,2	84,9	108,8	117,9	115,9	111,5	Dezember
2012							
108,0	119,2	84,9	104,1	118,7	111,0	111,4	Januar
108,1	120,3	85,0	106,5	118,6	112,0	111,7	Februar
108,2	121,9	84,8	105,7	118,9	111,3	111,7	März
108,8	122,4	84,8	106,0	119,7	111,6	111,6	April
108,9	121,2	84,6	105,5	119,6	112,7	111,2	Mai
108,9	120,2	84,6	105,2	119,6	113,7	111,2	Juni
108,8	120,9	84,5	109,0	119,7	116,4	111,2	Juli
108,9	122,9	84,5	109,1	119,7	115,9	111,3	August
108,8	123,4	84,2	107,1	121,0	112,8	111,4	September
109,1	122,4	84,0	106,7	121,0	112,6	111,9	Oktober
109,3	121,3	83,8	106,3	121,0	111,7	111,5	November
109,4	121,2	83,7	112,0	121,0	118,7	111,7	Dezember

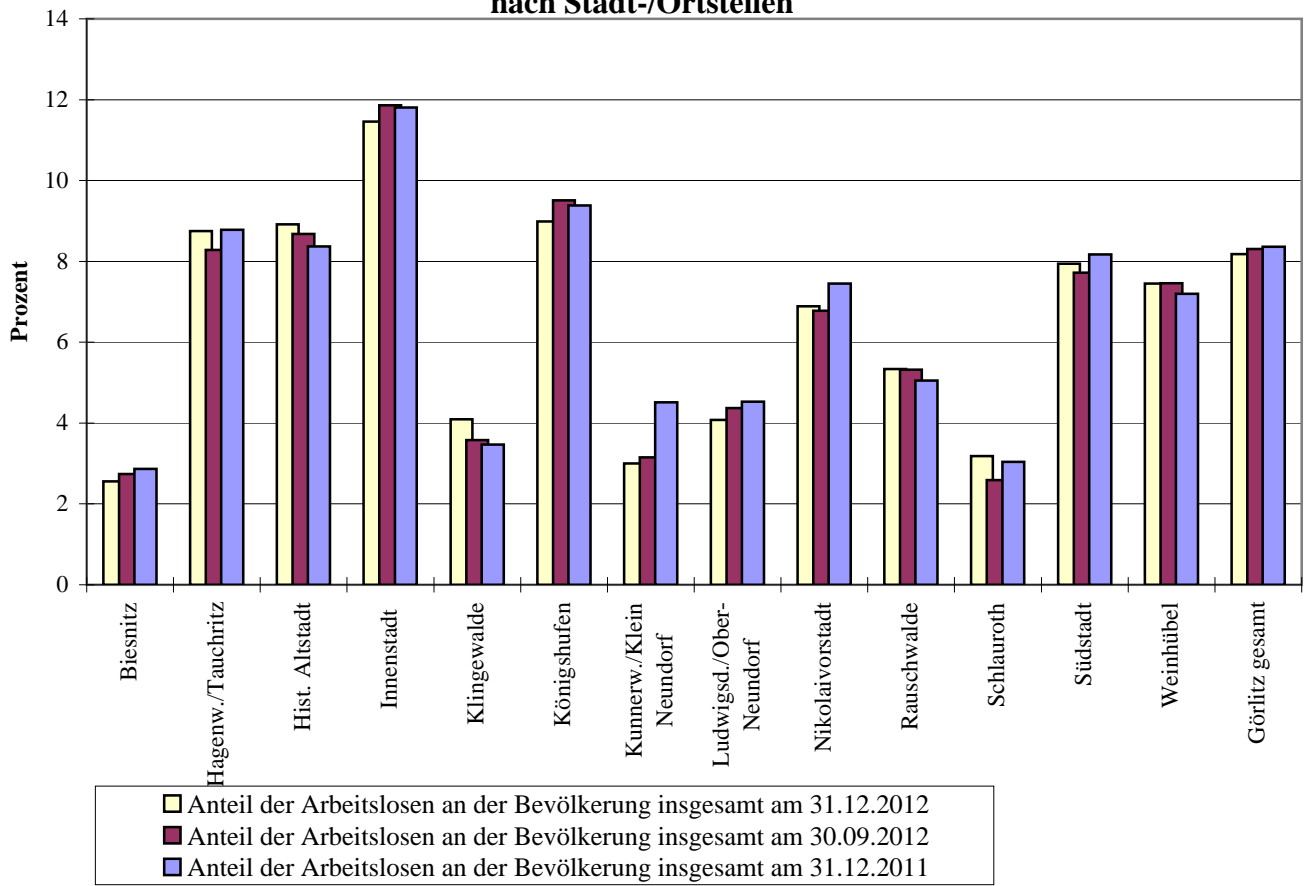
3. Arbeitsmarktdaten der Stadt Görlitz nach Stadt- und Ortsteilen

3.1 Arbeitslose und Bevölkerung am 31.12.2012, 30.09.2012 und am 31.12.2011

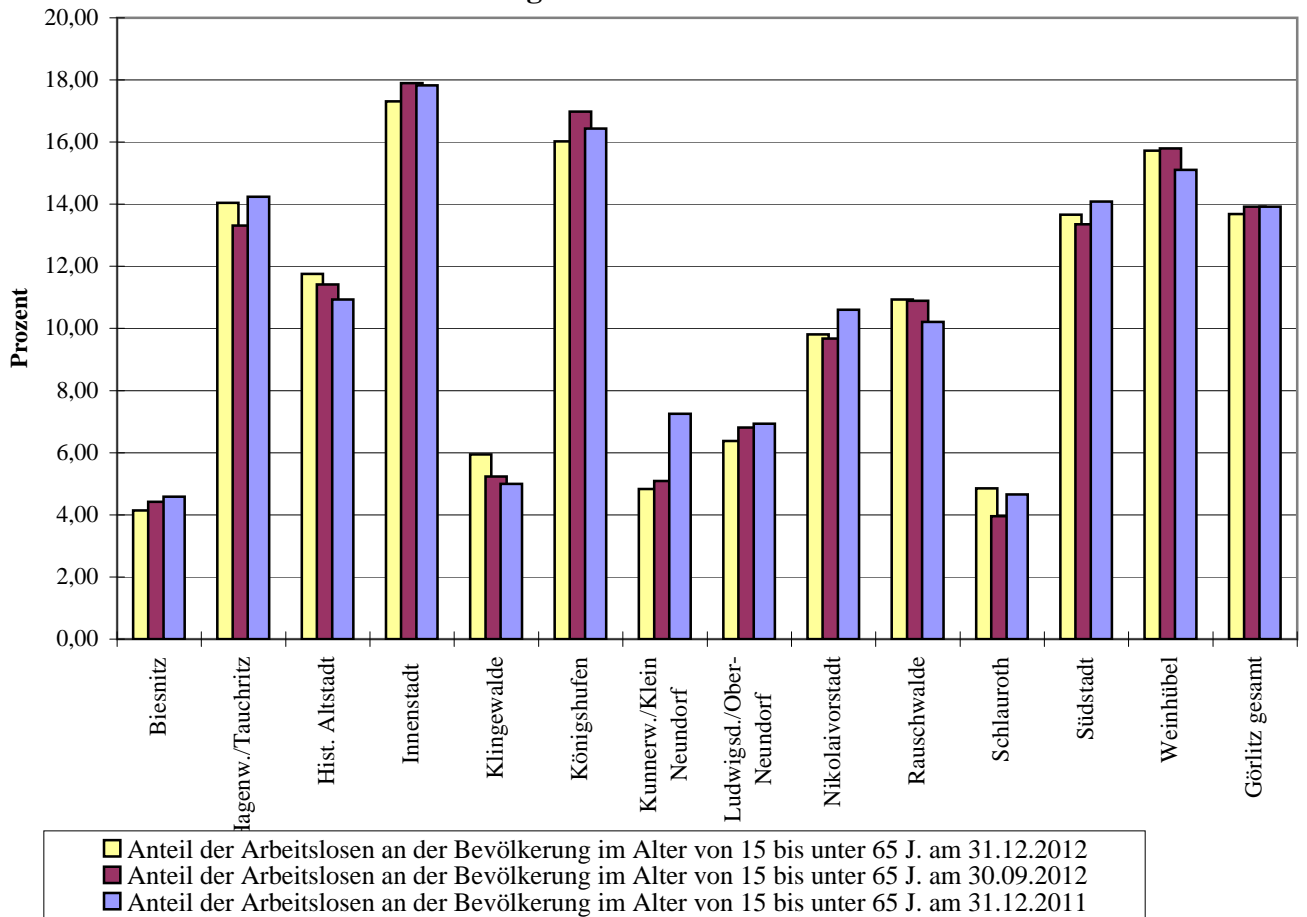
Stadt-/Ortsteil/Stadt		Arbeitslose SGB II +SGB III am ...	Bevölkerung am ...	Erwerbsfähige (15 Jahre bis unter 65 Jahre) am ...	Anteil der Arbeits- losen an der Bevölkerung insgesamt am ...	Anteil der Arbeitslosen an den Erwerbs- fähigen am ...
		Personen	Personen	Personen	Prozent	Prozent
Biesnitz	31.12.2012	101	3.952	2.442	2,56	4,14
	30.09.2012	108	3.947	2.441	2,74	4,42
	31.12.2011	113	3.931	2.461	2,87	4,59
Hagenwerder/Tauchritz	31.12.2012	89	1.017	634	8,75	14,04
	30.09.2012	84	1.015	631	8,28	13,31
	31.12.2011	90	1.025	632	8,78	14,24
Historische Altstadt	31.12.2012	210	2.353	1.786	8,92	11,76
	30.09.2012	206	2.372	1.804	8,68	11,42
	31.12.2011	203	2.425	1.857	8,37	10,93
Innenstadt	31.12.2012	1.719	15.003	9.932	11,46	17,31
	30.09.2012	1.775	14.965	9.917	11,86	17,90
	31.12.2011	1.751	14.821	9.818	11,81	17,83
Klingewalde	31.12.2012	25	611	420	4,09	5,95
	30.09.2012	22	614	421	3,58	5,23
	31.12.2011	21	606	420	3,47	5,00
Königshufen	31.12.2012	690	7.678	4.308	8,99	16,02
	30.09.2012	733	7.711	4.317	9,51	16,98
	31.12.2011	753	8.028	4.584	9,38	16,43
Kunnerwitz/Klein Neundorf	31.12.2012	19	634	393	3,00	4,83
	30.09.2012	20	635	393	3,15	5,09
	31.12.2011	29	643	400	4,51	7,25
Ludwigsdorf/Ober-Neundorf	31.12.2012	42	1.030	658	4,08	6,38
	30.09.2012	45	1.029	661	4,37	6,81
	31.12.2011	47	1.037	678	4,53	6,93
Nikolaivorstadt	31.12.2012	111	1.611	1.132	6,89	9,81
	30.09.2012	108	1.592	1.116	6,78	9,68
	31.12.2011	115	1.544	1.085	7,45	10,60
Rauschwalde	31.12.2012	322	6.026	2.946	5,34	10,93
	30.09.2012	323	6.072	2.965	5,32	10,89
	31.12.2011	306	6.061	2.998	5,05	10,21
Schlauroth	31.12.2012	11	346	227	3,18	4,85
	30.09.2012	9	347	227	2,59	3,96
	31.12.2011	11	362	236	3,04	4,66
Südstadt	31.12.2012	692	8.718	5.067	7,94	13,66
	30.09.2012	675	8.748	5.058	7,72	13,35
	31.12.2011	713	8.725	5.060	8,17	14,09
Weinhübel	31.12.2012	406	5.453	2.582	7,45	15,72
	30.09.2012	408	5.468	2.582	7,46	15,80
	31.12.2011	395	5.483	2.615	7,20	15,11
Görlitz insgesamt	31.12.2012	4.450	54.432	32.527	8,18	13,68
	30.09.2012	4.528	54.515	32.533	8,31	13,92
	31.12.2011	4.572	54.691	32.844	8,36	13,92

Quelle: Statistik der Bundesagentur für Arbeit; Amt für öffentliche Ordnung, Einwohnermeldewesen

Anteile der Arbeitslosen an der Bevölkerung insgesamt nach Stadt-/Ortsteilen



Anteile der Arbeitslosen an der Bevölkerung im erwerbsfähigen Alter nach Stadt-/Ortsteilen



3.2 Arbeitslose nach Stadt-/Ortsteilen, nach Geschlecht und nach Gruppenmerkmalen am 31. Dezember 2012

Stadt-/Ortsteil/Stadt	Arbeitslose insgesamt nach SGB II und SGB III am 31.12.2012					
	insgesamt	davon		darunter		
		männlich	weiblich	unter 25 Jahre	55 Jahre und älter	Langzeit-arbeitslose
Personen						
Biesnitz	101	58	43	10	26	45
Hagenwerder/Tauchritz	89	44	45	.	28	40
Historische Altstadt	210	137	73	12	28	92
Innenstadt	1719	963	756	136	267	880
Klingewalde	25	16	9	.	9	12
Königshufen	690	370	320	36	218	383
Kunnerwitz/Klein Neundorf	19	11	8	.	11	9
Ludwigsdorf/Ober-Neundorf	42	26	16	.	14	15
Nikolaivorstadt	111	74	37	5	25	52
Rauschwalde	322	177	145	18	85	154
Schlauroth	11	6	5	-	3	7
Südstadt	692	382	310	53	125	343
Weinhübel	406	207	199	15	113	226
Görlitz insgesamt	4450	2480	1970	291	955	2264
davon						
Arbeitslose nach SGB III						
Biesnitz	41	26	15	4	14	13
Hagenwerder/Tauchritz	14	5	9	.	4	4
Historische Altstadt	48	31	17	4	.	3
Innenstadt	216	125	91	37	45	18
Klingewalde	11	6	5	.	3	.
Königshufen	129	74	55	13	57	44
Kunnerwitz/Klein Neundorf	10	5	5	.	5	3
Ludwigsdorf/Ober-Neundorf	10	5	5	.	5	.
Nikolaivorstadt	18	12	6	.	.	.
Rauschwalde	74	39	35	9	26	19
Schlauroth	3	.	.	-	-	.
Südstadt	118	63	55	18	32	22
Weinhübel	64	40	24	4	21	14
Görlitz insgesamt	758	433	325	94	217	147
Arbeitslose nach SGB II						
Biesnitz	60	32	28	6	12	32
Hagenwerder/Tauchritz	75	39	36	.	24	36
Historische Altstadt	162	106	56	8	.	89
Innenstadt	1.503	838	665	99	222	862
Klingewalde	14	10	4	-	6	.
Königshufen	561	296	265	23	161	339
Kunnerwitz/Klein Neundorf	9	6	3	-	6	6
Ludwigsdorf/Ober-Neundorf	32	21	11	.	9	13
Nikolaivorstadt	93	62	31	.	.	.
Rauschwalde	248	138	110	9	59	135
Schlauroth	8	.	.	-	3	.
Südstadt	574	319	255	35	93	321
Weinhübel	342	167	175	11	92	212
Görlitz insgesamt	3.692	2.047	1.645	197	738	2117

Quelle: Statistik der Bundesagentur für Arbeit

3.3 Sozialversicherungspflichtig Beschäftigte am Wohnort Görlitz im Juni 2012

Stadt-/Ortsteil Stadt	Bestand an Sozialversicherungspflichtig Beschäftigten am Wohnort Görlitz im Juni 2012				
	Insgesamt	davon:		darunter:	
		männlich	weiblich	unter 20 Jahre	20 bis 24 Jahre
Personen					
Biesnitz	1.408	668	740	20	58
Hagenwerder/Tauchritz	334	182	152	10	15
Historische Altstadt	853	456	397	10	89
Innenstadt	4.343	2.217	2.126	107	480
Klingewalde	252	120	132	3	10
Königshufen	2.139	1.070	1.069	35	149
Kunnerwitz/Klein Neundorf	243	121	122	6	14
Ludwigsdorf/Ober-Neundorf	397	200	197	5	27
Nikolaivorstadt	605	313	292	10	35
Rauschwalde	1.568	778	790	27	110
Schlauroth	148	74	74	3	13
Südstadt	2.660	1.308	1.352	54	276
Weinhübel	1.276	647	629	21	89
Görlitz insgesamt	16.226	8.154	8.072	311	1.365

Quelle: Statistik der Bundesagentur für Arbeit

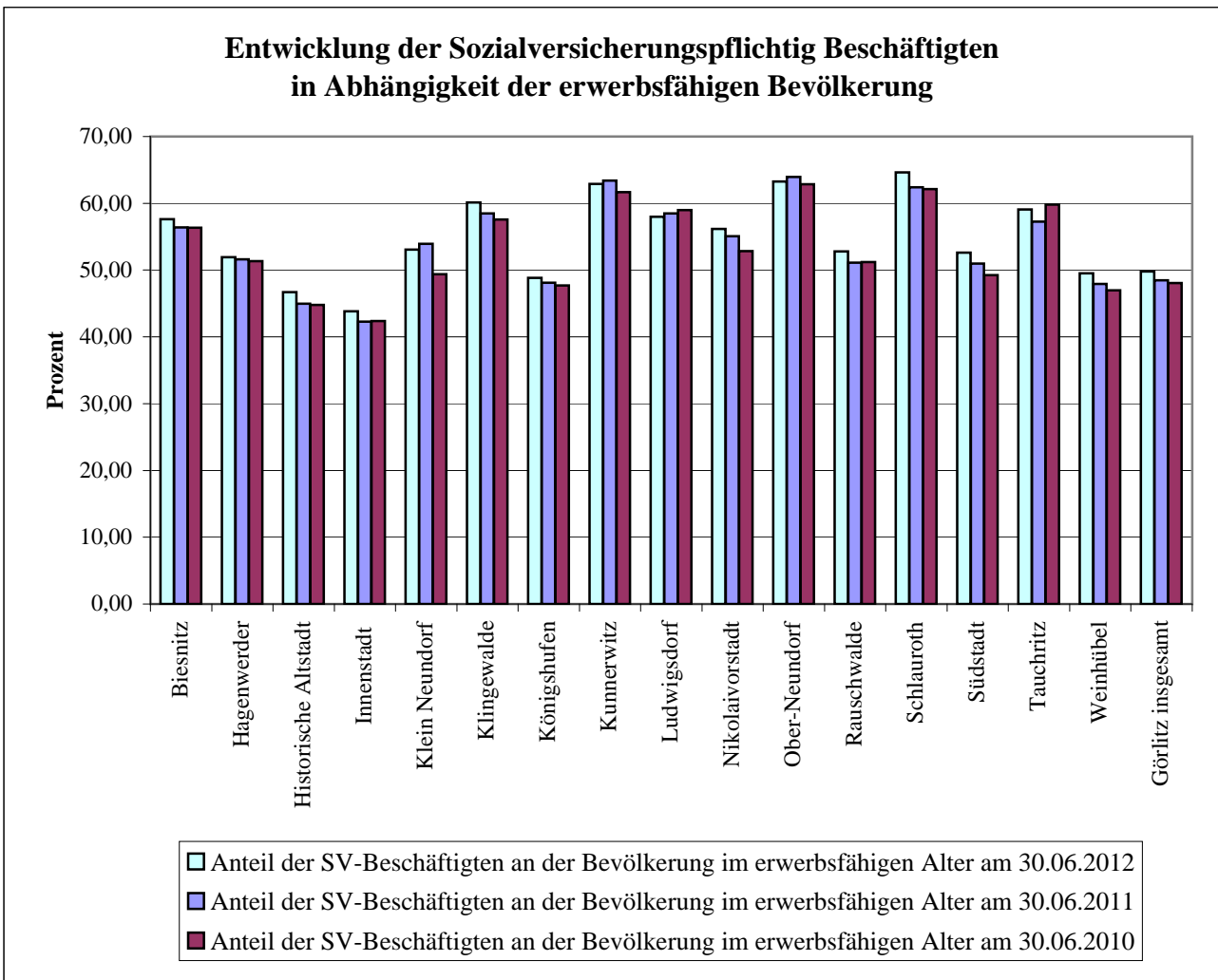
Stadt-/Ortsteil Stadt	Bestand an Sozialversicherungspflichtig Beschäftigten am Wohnort Görlitz im Juni 2012				
		davon:		darunter:	
		männlich	weiblich	unter 20 Jahre	20 bis 24 Jahre
Prozent					
Biesnitz	100	47,44	52,56	1,42	4,12
Hagenwerder/Tauchritz	100	54,49	45,51	2,99	4,49
Historische Altstadt	100	53,46	46,54	1,17	10,43
Innenstadt	100	51,05	48,95	2,46	11,05
Klingewalde	100	47,62	52,38	1,19	3,97
Königshufen	100	50,02	49,98	1,64	6,97
Kunnerwitz/Klein Neundorf	100	49,79	50,21	2,47	5,76
Ludwigsdorf/Ober-Neundorf	100	50,38	49,62	1,26	6,80
Nikolaivorstadt	100	51,74	48,26	1,65	5,79
Rauschwalde	100	49,62	50,38	1,72	7,02
Schlauroth	100	50,00	50,00	2,03	8,78
Südstadt	100	49,17	50,83	2,03	10,38
Weinhübel	100	50,71	49,29	1,65	6,97
Görlitz insgesamt	100	50,25	49,75	1,92	8,41

Quelle: Kommunale Statistikstelle

3.4 Entwicklung der Sozialversicherungspflichtig Beschäftigten 2006 bis 2012

Stadt-/Ortsteil Stadt	Bestand an Sozialversicherungspflichtig Beschäftigten am Wohnort Görlitz am ...						
	30.06.2012	30.06.2011	30.06.2010	30.06.2009	30.06.2008	30.06.2007	30.06.2006
	Personen						
Biesnitz	1.408	1.399	1.400	1.415	1.420	1.393	1.379
Hagenwerder/Tauchritz	334	335	354	366	362	365	341
Historische Altstadt	853	810	778	761	744	701	642
Innenstadt	4.343	4.149	4.070	3.984	3.935	3.685	3.535
Klingewalde	252	245	243	238	251	242	267
Königshufen	2.139	2.249	2.271	2.341	2.450	2.432	2.517
Kunnerwitz/Klein Neundorf	243	249	248	265	279	267	260
Ludwigsdorf/Ober-Neundorf	397	405	416	424	429	420	414
Nikolaivorstadt	605	581	568	575	556	540	530
Rauschwalde	1.568	1.523	1.537	1.562	1.600	1.576	1.554
Schlauroth	148	146	141	142	146	134	138
Südstadt	2.660	2.582	2.522	2.458	2.429	2.323	2.261
Weinhübel	1.276	1.281	1.285	1.274	1.303	1.292	1.281
Görlitz insgesamt	16.226	15.954	15.833	15.805	15.904	15.370	15.119

Quelle: Statistik der Bundesagentur für Arbeit



Quelle: Kommunale Statistikstelle

3.5 Sozialversicherungspflichtig Beschäftigte am Arbeits- und Wohnort Görlitz

Sozialversicherungspflichtig Beschäftigte am Stichtag ...	am Wohnort Görlitz	am Arbeitsort Görlitz
	Personen	
30. Juni 2001	18.029	19.111
30. Juni 2002	17.288	18.798
30. Juni 2003	16.351	18.411
30. Juni 2004	16.028	18.616
30. Juni 2005	15.245	17.468
30. Juni 2006	15.134	17.411
30. Juni 2007	15.400	17.496
30. Juni 2008	15.940	18.121
30. Juni 2009	15.832	19.351
30. Juni 2010	15.862	19.688
30. Juni 2011	15.980	19.990
30. Juni 2012	16.251	20.260

Quelle: Statistisches Landesamt des Freistaates Sachsen, 2012 Statistik der Bundesagentur für Arbeit

3.6 Geringfügig entlohnte Beschäftigte am Arbeitsort Görlitz

Geringfügig entlohnte Beschäftigte am Stichtag ...	Geringfügig entlohnte Beschäftigte am Arbeitsort insgesamt	ausschließlich Geringfügig entlohnte Beschäftigte	im Nebenjob Geringfügig entlohnte Beschäftigte
30. Juni 2001	.	2.041	.
30. Juni 2002	.	2.043	.
30. Juni 2003	2.662	2.280	382
30. Juni 2004	3.109	2.494	615
30. Juni 2005	2.862	2.213	649
30. Juni 2006	2.978	2.346	632
30. Juni 2007	2.942	2.296	646
30. Juni 2008	2.953	2.264	689
30. Juni 2009	2.932	2.232	700
30. Juni 2010	2.906	2.167	739
30. Juni 2011	3.059	2.283	776
30. Juni 2012	2.982	2.216	766

Quelle: Statistik der Bundesagentur für Arbeit

3.7 Geringfügig entlohnte Beschäftigte am Wohnort Görlitz

Geringfügig entlohnte Beschäftigte am Stichtag ...	Geringfügig entlohnte Beschäftigte am Wohnort insgesamt	ausschließlich Geringfügig entlohnte Beschäftigte	im Nebenjob Geringfügig entlohnte Beschäftigte
30. Juni 2001	.	2.326	.
30. Juni 2002	.	2.336	.
30. Juni 2003	2.940	2.537	403
30. Juni 2004	3.258	2.678	580
30. Juni 2005	2.983	2.353	630
30. Juni 2006	3.183	2.573	610
30. Juni 2007	3.136	2.510	626
30. Juni 2008	3.135	2.473	662
30. Juni 2009	3.145	2.445	700
30. Juni 2010	3.181	2.429	752
30. Juni 2011	3.218	2.447	771
30. Juni 2012	3.168	2.389	779

Quelle: Statistik der Bundesagentur für Arbeit

4. Statistik der Grundsicherung für Arbeitsuchende nach dem SGB II, Stadt Görlitz

4.1 Auswertung über SGB-Leistungen im September 2012

Stadt-/Ortsteil Stadt	Bedarfsgemeinschaften (BG)				durchschnittliche Anzahl der Personen je BG
	insgesamt	davon			
		mit 1 Person	mit 2 Personen	mit 3 und mehr Personen	
Personen					
Biesnitz	90	47	15	28	1,98
Hagenwerder/Tauchritz	90	46	23	21	1,87
Historische Altstadt	307	224	44	39	1,45
Innenstadt	2.248	1.276	464	508	1,84
Klingewalde	17	7	6	4	2,12
Königshufen	819	519	173	127	1,61
Kunnerwitz/Klein Neundorf	16	.	.	.	1,56
Ludwigsdorf/Ober-Neundorf	47	27	11	9	1,74
Nikolaivorstadt	132	91	18	23	1,56
Rauschwalde	372	231	83	58	1,61
Schlauroth	11	.	.	.	1,18
Südstadt	889	526	169	194	1,74
Weinhübel	505	309	126	70	1,58
Görlitz insgesamt	5.561	3.335	1.141	1.085	1,72

Quelle: Statistik der Bundesagentur für Arbeit

Stadt-/Ortsteil Stadt	Bedarfsgemeinschaften (BG)				
	insgesamt	davon		darunter	
		mit 1 erwerbsfähigen Hilfe- bedürftigen	mit 2 und mehr erwerbsfähigen Hilfe- bedürftigen	mit 1 Kind	mit 2 und mehr Kindern
Personen					
Biesnitz	90	60	30	16	17
Hagenwerder/Tauchritz	90	54	35	13	11
Historische Altstadt	307	255	52	36	17
Innenstadt	2.248	1.616	629	347	312
Klingewalde	17	8	9	.	.
Königshufen	819	587	231	85	66
Kunnerwitz/Klein Neundorf	16	.	.	-	-
Ludwigsdorf/Ober-Neundorf	47	32	15	7	3
Nikolaivorstadt	132	101	31	13	11
Rauschwalde	372	280	92	41	37
Schlauroth	11	.	.	-	-
Südstadt	889	648	238	156	93
Weinhübel	505	372	133	72	32
Görlitz insgesamt	5.561	4.046	1.507	787	604

Quelle: Statistik der Bundesagentur für Arbeit

4.2 Bedarfsgemeinschaften nach weiteren Kennziffern und nach Stadt-/Ortsteilen

Stadtteil/ Ortsteil/ Stadt		Bedarfsgemeinschaften (BG) mit ...			Anzahl der Personen in den BG			
		Leistungen zum Lebens- unterhalt	Leistungen für Unterkunft	Sozialgeld	insgesamt	davon		darunter
						erwerbs- fähige Hilfebe- dürftige	nicht- erwerbs- fähige Hilfebe- dürftige	allein- erziehende erwerbs- fähige Hilfebe- dürftige
Biesnitz	30.09.2012	79	87	17	178	124	54	18
	30.06.2012	80	92	13	173	126	47	17
	30.09.2011	84	86	6	170	130	40	14
Hagenwerder/ Tauchritz	30.09.2012	74	86	9	168	129	39	9
	30.06.2012	79	84	12	167	126	41	8
	30.09.2011	79	85	12	169	131	38	7
Historische Altstadt	30.09.2012	273	302	23	445	367	78	35
	30.06.2012	277	303	24	444	367	77	32
	30.09.2011	283	306	27	456	375	81	35
Innenstadt	30.09.2012	2054	2206	317	4138	2990	1148	398
	30.06.2012	2100	2242	335	4183	3029	1154	391
	30.09.2011	2066	2227	340	4172	2993	1179	395
Klingewalde	30.09.2012	15	13	.	36	29	7	.
	30.06.2012	16	14	.	37	29	8	.
	30.09.2011	16	12	3	37	28	9	.
Königshufen	30.09.2012	720	779	61	1319	1078	241	80
	30.06.2012	735	756	62	1324	1078	246	86
	30.09.2011	788	845	80	1442	1163	279	101
Kunnerwitz/ Klein Neundorf	30.09.2012	14	14	-	25	25	-	-
	30.06.2012	12	12	-	22	22	-	-
	30.09.2011	14	13	-	24	23	.	.
Ludwigsdorf/ Ober-Neundorf	30.09.2012	40	40	.	82	65	17	.
	30.06.2012	40	43	3	94	68	26	8
	30.09.2011	41	.	.	74	56	18	6
Nikolaivorstadt	30.09.2012	119	127	14	206	169	37	12
	30.06.2012	119	127	15	208	166	42	14
	30.09.2011	123	129	9	202	168	34	13
Rauschwalde	30.09.2012	323	359	35	598	473	125	61
	30.06.2012	334	365	32	614	490	124	69
	30.09.2011	315	352	39	593	462	131	77
Schlauroth	30.09.2012	11	10	-	13	13	-	-
	30.06.2012	13	12	-	15	15	-	-
	30.09.2011	11	11	-	16	16	.	.
Südstadt	30.09.2012	785	868	124	1551	1172	379	139
	30.06.2012	813	888	113	1582	1197	385	139
	30.09.2011	814	885	113	1595	1191	404	159
Weinhübel	30.09.2012	448	497	40	796	649	147	64
	30.06.2012	466	515	41	825	675	150	65
	30.09.2011	471	510	37	837	684	153	75
Görlitz insgesamt	30.09.2012	4.970	5.402	647	9.584	7.303	2.281	823
	30.06.2012	5.100	5.468	655	9.716	7.410	2.306	832
	30.09.2011	5.124	5.516	669	9.812	7.441	2.371	886

Quelle: Statistik der Bundesagentur für Arbeit

5. Ausgewählte statistische Informationen des Statistischen Landesamtes des Freistaates

	Landkreis Görlitz	darunter:		
		Stadt Görlitz	Stadt Löbau	Stadt Zittau
Gebiet und Bevölkerung				
Fläche am 31.12.2011 in km ²	2.106,2	67,23	78,74	66,74
Bevölkerung am 03.10.1990 insgesamt	369.625	76.603	23.023	41.404
Bevölkerung am 31.12.2011 insgesamt	273.511	55.350	15.944	27.845
davon:				
männlich	134.048	26.565	7.645	13.470
weiblich	139.463	28.785	8.299	14.375
Zu-/Abnahme 2011 gegenüber 03.10.1990 in Prozent	-26,0	-27,7	-30,7	-32,7
Einwohner je km ² am 31.12.2011	130	823	202	417
Ausländer am 31.12.2011 insgesamt	6.135	2.240	178	787
Bevölkerung am 31.12.2011				
unter 3 Jahre	6.134	1.471	397	640
von 3 bis unter 6 Jahre	6.300	1.342	408	605
von 6 bis unter 10 Jahre	8.154	1.661	478	757
von 10 bis unter 15 Jahre	10.325	1.929	557	907
von 15 bis unter 18 Jahre	5.357	1.005	310	537
von 18 bis unter 20 Jahre	3.324	694	209	388
von 20 bis unter 25 Jahre	13.449	3.113	909	1.718
von 25 bis unter 30 Jahre	14.383	3.327	923	1.788
von 30 bis unter 35 Jahre	13.824	3.010	799	1.443
von 35 bis unter 40 Jahre	12.788	2.538	658	1.182
von 40 bis unter 45 Jahre	18.101	3.606	909	1.646
von 45 bis unter 50 Jahre	23.280	4.405	1.309	2.095
von 50 bis unter 55 Jahre	23.323	4.181	1.301	2.022
von 55 bis unter 60 Jahre	22.534	4.008	1.359	2.034
von 60 bis unter 65 Jahre	19.142	3.479	1.027	1.914
von 65 bis unter 75 Jahre	38.174	8.485	2.236	4.143
von 75 Jahre und mehr	34.919	7.096	2.155	4.026
Bevölkerungsbewegung				
Lebendgeborene 2011 insgesamt	1.945	489	130	223
je 1 000 Einwohner	7,1	8,8	8,1	7,9
Gestorbene 2011 insgesamt	3.816	747	200	418
je 1 000 Einwohner	13,9	13,5	12,4	14,9
Überschuss Lebendgeborene bzw. Gestorbene 2011 insgesamt	-1.871	-258	-70	-195
je 1 000 Einwohner	-6,8	-4,7	-4,3	-7,0
Zuzüge 2011 insgesamt über die Gebietsgrenze	6.008	2.466	619	1.511
je 1 000 Einwohner	21,8	44,5	38,3	53,9
Fortzüge 2011 insgesamt über die Gebietsgrenze	7.562	2.455	887	1.682
je 1 000 Einwohner	27,5	44,3	54,9	60,0
Überschuss Zu- bzw. Fortzüge 2011 insgesamt	-1.554	11	-268	-171
je 1000 Einwohner	-5,6	0,2	-16,6	-6,1
Gesamtveränderung 2011 insgesamt	-3.413	-246	-339	-367
je 1000 Einwohner	-12,4	-4,4	-21,0	-13,1

	Landkreis Görlitz	darunter:		
		Stadt Görlitz	Stadt Löbau	Stadt Zittau
Bildungswesen				
<i>Allgemeinbildende Schulen am 16.09.2011</i>				
Grundschulen	60	10	3	5
Klassen	425	80	20	46
Schüler	7.867	1.501	357	852
Voll- bzw. teilzeitbeschäftigte Lehrpersonen	626	120	28	70
Mittelschulen	26	4	1	3
Klassen	316	59	24	41
Schüler	6.775	1.305	500	938
Voll- bzw. teilzeitbeschäftigte Lehrpersonen	664	126	50	86
Gymnasien	9	2	1	1
Klassen	180	46	31	26
Schüler	5.091	1.265	923	821
Voll- bzw. teilzeitbeschäftigte Lehrpersonen	455	122	83	67
Allgemeinbildende Förderschulen	13	2	1	1
Klassen	158	42	2	9
Schüler	1.510	443	5	68
Voll- bzw. teilzeitbeschäftigte Lehrpersonen	271	64	2	14
Absolventen/Abgänger insg. am Ende des Schuljahres 2010/2011	1.628	348	206	212
ohne Hauptschulabschluss	170	46	11	12
mit Hauptschulabschluss	193	47	12	25
mit Realschulabschluss	891	176	91	117
mit allgemeiner Hochschulreife	374	79	92	58
<i>Berufsbildende Schulen am 04.11.2011</i>				
insgesamt	23	9	3	6
Klassen	343	121	84	70
Schüler	6.316	2.523	1.347	1.256
Voll- bzw. teilzeitbeschäftigte Lehrpersonen	394	141	94	76
Flächennutzung				
Bodenfläche insgesamt in ha am 31.12.2011	210.620	6.723	7.874	6.674
Siedlungs- und Verkehrsfläche	23.835	2.351	1.114	1.514
Landwirtschaftsfläche	95499	2915	6003	3717
Waldfläche	74.584	369	634	1.218
Wasserfläche	5.828	85	43	65
Abbauland	7916	930	8	27
Flächen anderer Nutzung (ohne Friedhof)	2.958	73	73	132
Kfz-Bestand				
Kfz-Bestand insgesamt am 01.01.2012	170.382	26.726	10.301	14.991
darunter				
PKW	143.704	23.837	8.818	12.945
Krafträder	10.069	1.255	485	795
Personal im öffentlichen Dienst				
Personalstand am 30.06.2011	4.680	718	163	260

	Landkreis Görlitz	darunter:		
		Stadt Görlitz	Stadt Löbau	Stadt Zittau
Erwerbstätigkeit				
Sozialversicherungspflichtig beschäftigte Arbeitnehmer am Arbeitsort am 30.06.2011				
insgesamt	78.556	19.990	6.257	10.457
davon:				
männlich	38.316	8.807	2.851	4.807
weiblich	40.240	11.183	3.406	5.650
Sozialversicherungspflichtig beschäftigte Arbeitnehmer am Wohnort am 30.06.2011				
insgesamt	89.156	15.980	5.108	7.891
davon:				
männlich	46.668	8.075	2.648	4.063
weiblich	42.488	7.905	2.460	3.828
Gewerbeanzeigen 2011				
Gewerbeanmeldungen	2.267	691	114	364
Gewerbeabmeldungen	2.242	731	129	327
Bergbau und Verarbeitendes Gewerbe 2011				
Betriebe am 30.09.	202	27	12	28
Tätige Personen am 30.09.	16.302	3.567	672	1.486
Bezahlte Entgelte in 1000 €	450.481	128.401	14.053	32.422
Gesamtumsatz in 1000 €	2.690.173	640.129	102.308	220.588
darunter Auslandsumsatz	772.639	361.935	12.386	36.638
Betriebe mit Investitionen 2010 am 30.09.	158	20	7	22
Bruttoanlageinvestitionen in 1000 €	163.254	8.454	1.276	11.779
Bruttoanlageinvestitionen je Beschäftigter in €	10.588	2.575	2.163	8.289
Baugewerbe				
<i>Bauhauptgewerbe Juni 2011</i>				
Betriebe	535	48	25	34
Tätige Personen	4.140	232	345	418
Gesamtumsatz im Vorjahr in 1000 €	296.799	14.873	32.401	29.014
<i>Ausbaugewerbe Juni 2011</i>				
Betriebe	56	12	8	6
Tätige Personen	1.217	251	170	83
Gesamtumsatz im Vorjahr in 1000 €	115.819	28.139	14.301	8.402
Bautätigkeit				
<i>Baugenehmigungen 2011</i>				
Errichtung neuer Wohngebäude	129	28	2	6
darunter				
mit 1 Wohnung	112	26	2	5
mit 2 Wohnungen	5	1	-	-
Errichtung neuer Nichtwohngebäude	102	13	6	9
Wohnungen in Wohn- und Nichtwohngebäuden	160	-16	4	4
mit 1 und 2 Räumen	11	-16	-	1
mit 3 Räumen	-37	-19	-	3
mit 4 Räumen	24	-16	2	-7
mit 5 und mehr Räumen	162	35	2	7
Wohnfläche in m ² insgesamt	24.936	3.386	599	1.102

	Landkreis Görlitz	darunter:		
		Stadt Görlitz	Stadt Löbau	Stadt Zittau
Baufertigstellungen 2011				
Errichtung neuer Wohngebäude	131	26	1	2
darunter mit 1 Wohnung	117	24	1	2
mit 2 Wohnungen	12	1	-	-
Errichtung neuer Nichtwohngebäude	128	11	3	3
Wohnungen in Wohn- und Nichtwohngebäuden	179	7	1	2
mit 1 und 2 Räumen	40	11	-	-
mit 3 Räumen	-58	-46	-	-1
mit 4 Räumen	35	18	-	-1
mit 5 und mehr Räumen	162	24	1	4
Wohnfläche in m ² insgesamt	27.908	4.467	282	348
Gebäude- und Wohnungsbestand				
Bestand an Wohngebäuden am 31.12.2011	66.277	7.838	3.348	5.189
darunter mit 1 oder 2 Wohnungen	52.873	3.984	2.368	2.708
Wohnungen in Wohn- und Nichtwohngebäuden insgesamt	158.310	37.862	10.011	18.671
mi 1 Raum	1.321	607	99	153
mit 2 Räumen	10.053	3.672	589	1.304
mit 3 Räumen	38.112	11.227	2.550	5.998
mit 4 Räumen	57.507	14.927	3.854	7.187
mit 5 Räumen	28.855	5.318	1.757	2.740
mit 6 Räumen	13.687	1.419	733	794
mit 7 und mehr Räumen	8.775	692	429	495
Räume der Wohnungen mit 7 Räumen und mehr	66.672	5.224	3.257	3.768
Wohnfläche in 100 m ² am 31.12.2009	117.111	25.928	7.039	12.482
Tourismus 2011				
geöffnete Beherbergungsstätten im Juli	210	41	7	10
angebotene Betten im Juli	10.000	1.750	264	455
Ankünfte	359.336	96.527	9.519	20.915
Übernachtungen	964.017	200.421	40.130	41.071
Öffentliche Finanzen 2011				
Realsteuervergleich				
Hebesatz Grundsteuer A in Prozent	303	360	320	316
Hebesatz Grundsteuer B in Prozent	428	500	420	440
Hebesatz Gewerbesteuer in Prozent	405	450	400	414
Ist-Aufkommen Grundsteuer A in 1 000 €	1.276	50	95	66
Ist-Aufkommen Grundsteuer B in 1 000 €	25.645	6.787	1.508	2.710
Ist-Aufkommen Gewerbesteuer in 1 000 €	57.755	14.168	3.602	8.584
Gemeindeanteil an der Einkommenssteuer in 1 000 €	36.258	7.949	2.103	2.968
Gemeindeanteil an der Umsatzsteuer in 1 000 €	9.300	2.096	842	1.202
Gewerbsteuerumlage in 1 000 €	4.993	1.102	315	726
Gewerbsteuer netto in 1 000 €	52.761	13.066	3.287	7.858
Grundbetrag Grundsteuer A in 1000 €	422	14	30	21
Grundbetrag Grundsteuer B in 1000 €	5.997	1.357	359	616
Grundbetrag Gewerbesteuer in 1000 €	14.267	3.148	901	2.074
Realsteueraufbringungskraft in 1 000 €	89.230	19.615	5.549	11.625
Steuereinnahmekraft in 1 000 €	129.794	28.558	8.178	15.070
je Einwohner in €	472	515	505	538
Schuldenstand am 31.12. insgesamt in 1 000 €	248.272	34.602	19.942	28.797
je Einwohner in €	902	624	1.232	1.027

Quelle: Statistisches Landesamt des Freistaates Sachsen