

Bürgerversammlungen 2024

# Die Stadthalle Görlitz

## Erbe für die Zukunft

# Das Projekt

Ein Görlitzer Kulturschatz wird zu einem  
Motor der Stadtentwicklung - Tourismus, Wirtschaft, Kultur &  
Wissenschaft.

# Was war

- Jugendstil-Konzerthalle mit einzigartiger Orgel
- Ort der Stadtgesellschaft
- Kulturhaus mit überlokaler Ausstrahlung

# Was wird

- Jugendstil-Konzerthalle mit einzigartiger Orgel
- Ort der Stadtgesellschaft
- Kulturhaus mit überlokaler Ausstrahlung
- Modernes Kongress- und Tagungshaus  
im historischen Ambiente

# Anforderungen

- Denkmalschutz und Schönheit
- Flexibilität für viele Arten der Nutzung
- Effiziente Arbeitsabläufe für hohe Auslastung
- Höchste technische Standards für alle  
Veranstaltungen

# Wer macht's?

- Stadt Görlitz: Eigentümer
  - Dezernat II, Bürgermeister Hummel,  
Bau- und Liegenschaftsamt:  
Bauherr: Steuerung, fachliche Kontrolle

- Arbeitsgemeinschaft Planung (ARGE):
  - W & L Planungsgesellschaft mbH, Görlitz
  - Planungsbüro Weise, Görlitz
- Private Fachplaner für Licht, Akustik, IT, Heizung/Sanitär, Statik
- Görlitzer Kulturservicegesellschaft mbH
  - 100 Prozent städtisches Unternehmen
  - Beratung zur Funktionalität
  - Betriebskonzept

# Konzept und Betreuung

Die historische Konzerthalle war als Mehrzweckhalle unpraktisch.  
Lange Umbauzeiten mit hohem Personaleinsatz waren ein Kernproblem.  
Die neue Stadthalle wird effektiver und flexibler zu bewirtschaften sein.



# Grundsätze

- Tagungen und Kongresse als neues Geschäftsfeld
  - Nachfrage aus Klinikum, Hochschule, Wirtschaft  
lokal kann bisher nicht bedient werden
  - Neues Feld für Tourismus in der Stadt
    - Görlitz bislang nicht auf der Kongress-Landkarte

# Raumkonzept

- Großer Saal mit 1400 Sitzplätzen
  - Kongress, Kultur, Gesellschaft
- Kleiner Saal für 250 Personen
  - Kultur, Tagung, Bewirtung
- 4 Gartensäle für je ca. 40 – 60 Personen
  - Seminare, Firmenjubiläen, Familienfeiern, Bewirtung
- Höchste technische Standards für alle Veranstaltungen



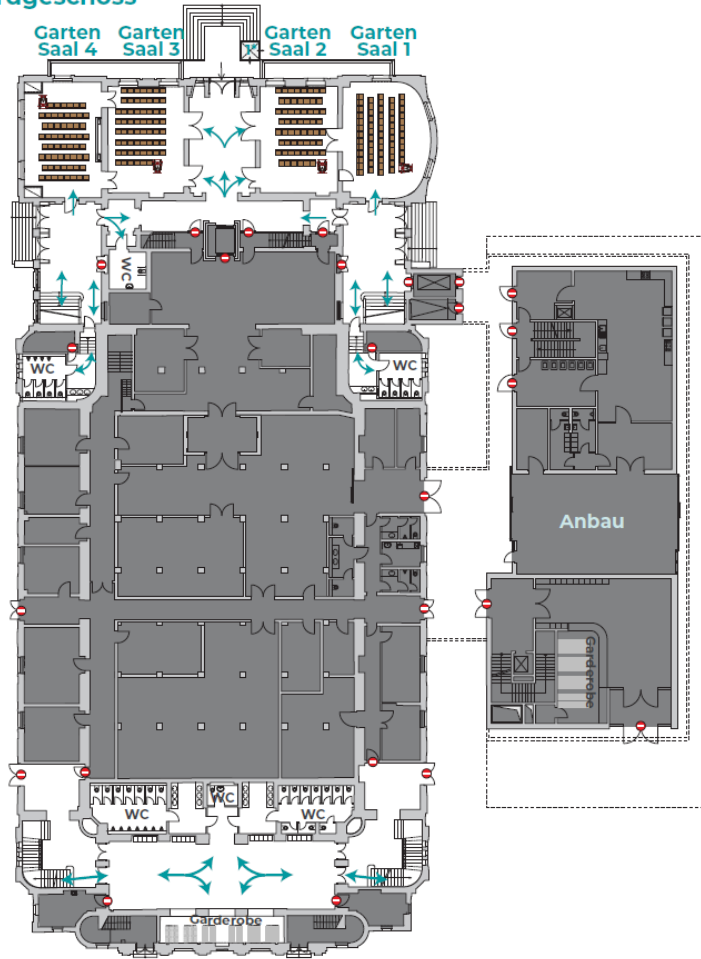
# Raumkonzept

- Moderner Anbau mit Neißesälen
  - Foyer plus vier kleinere Räume für jeweils ca. 50 Personen
    - VA bis 200 Menschen
    - Bewirtung bei Veranstaltungen im großen Saal
  - Garderobe
  - Toiletten



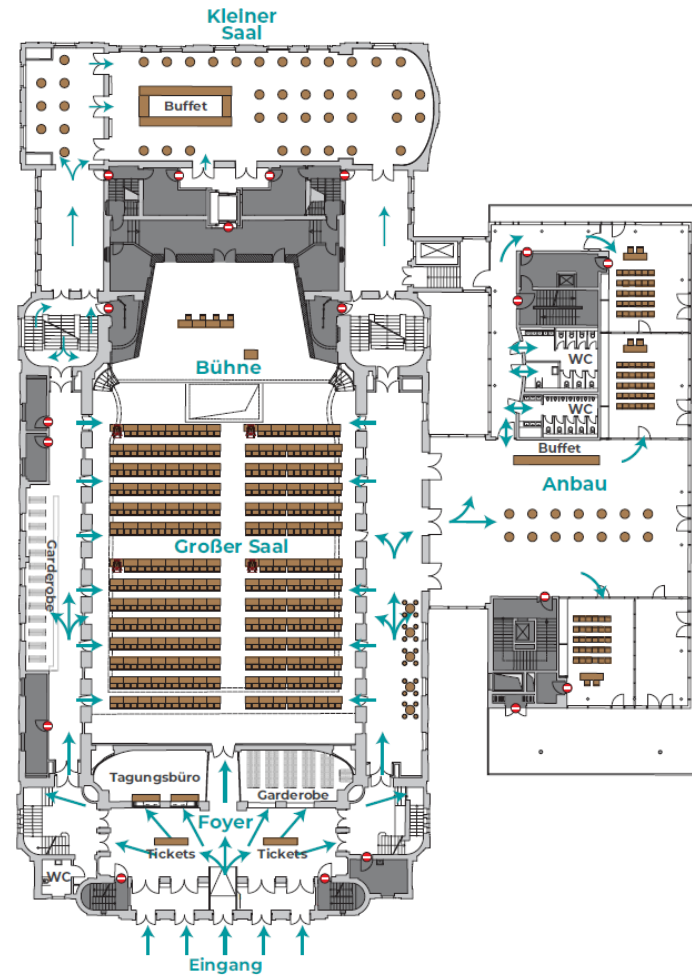
# Nutzung – Veranstaltungsszenario Konferenz

Erdgeschoss

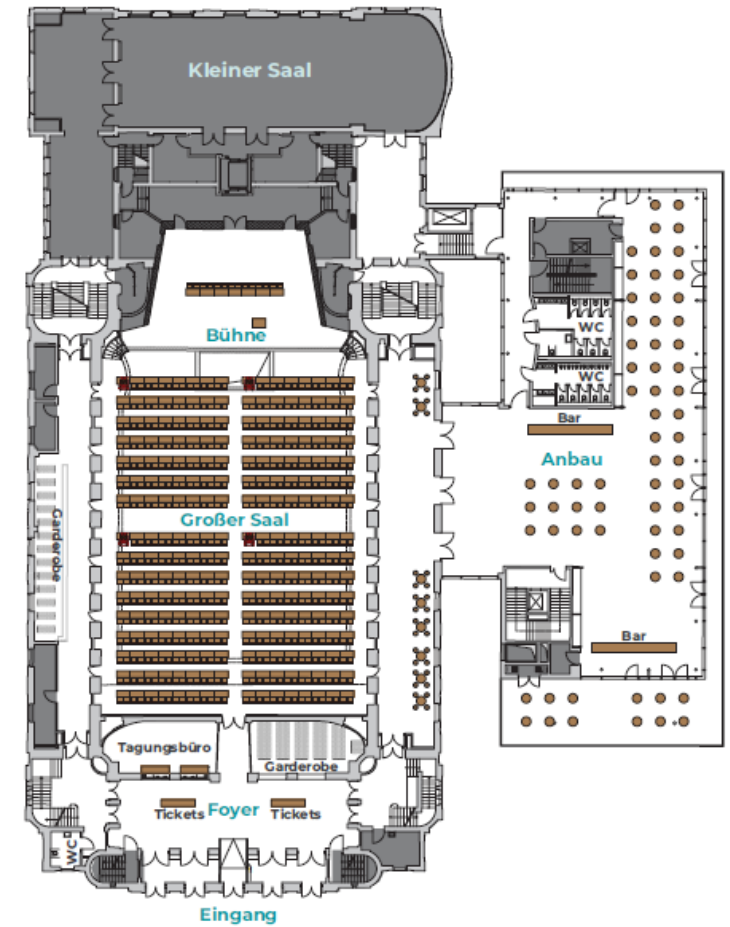


Parkettebene

Tag 1



Tag 2



	1. Betriebsjahr	2. Betriebsjahr	3. Betriebsjahr ff
Kommerzelle Veranstaltungen	VA pro Jahr	VA pro Jahr	VA pro Jahr
<b>Kongresse / Konferenzen / Seminare</b>	<b>36</b>	<b>44</b>	<b>59</b>
bis 600 Personen	3	4	5
bis 400 Personen	6	7	9
bis 200 Personen	12	13	17
20 bis 100 Personen	15	20	28
<b>Messen/ Präsentationen/ Ausstellungen</b>	<b>8</b>	<b>10</b>	<b>13</b>
Messe	3	3	4
Ausstellung/Präsentationen	5	7	9
<b>kommerzielle Musik- und Kulturveranstaltungen</b>	<b>19</b>	<b>23</b>	<b>33</b>
Musical	3	4	6
Shows	8	11	15
Stehkonzert	2	2	3
Lesung	3	3	4
Kabarett	3	3	5

	1. Betriebsjahr	2. Betriebsjahr	3. Betriebsjahr ff
Kulturell-ideelle Veranstaltungen	VA pro Jahr	VA pro Jahr	VA pro Jahr
<b>Musik- und Kulturveranstaltungen (nonprofit)</b>	<b>20</b>	<b>27</b>	<b>38</b>
Klassische Konzerte groß (großer Saal)	5	7	11
(Chorkonzert mit) Orgel	3	4	5
Klassische Konzerte klein (großer Saal)	4	6	10
Kammerkonzerte (kleiner Saal)	8	10	12
<b>Gesellschaftliche Ereignisse</b>	<b>28</b>	<b>32</b>	<b>49</b>
Dinner	2	3	5
Schulabschlussball/Jugendweihe	4	4	7
Tanzabschlussball	3	3	4
Einmietung Vereine	5	5	7
Empfänge	3	3	4
politische Sitzungen	2	2	4
Preisverleihungen	2	2	3
Hauptversammlung Firma X	1	1	2
Einmietung privat	2	5	9
weitere Sportveranstaltungen	2	2	2
Bälle Eigen VA	2	2	2
<b>gesamt</b>	<b>111</b>	<b>136</b>	<b>192</b>

# Planung und Bau

Die Ausführungsplanung ist nahezu abgeschlossen. Sobald der Stadtrat den Bau beschließt, können die ersten Leistungen ausgeschrieben werden.



# Zeitachse

- Abgabe des Fördermittelantrages Dezember 2023
  - Erwartung des positiven Bescheides im Frühjahr 2024
  - Baubeschluss Stadtrat mit endgültiger Finanzierung
  - Ausschreibung erste Lose (Baustelleneinrichtung, Sicherung der Orgel, Entkernung)
  - Rohbauarbeiten Altbau/Anbau
  - Innenausbau, haustechnische Anlagen, Außenanlagen (Bauzeit ca. 3 Jahre)
  - Einspiel-/Probephase vor der Eröffnung

# Denkmal und Technik



# Barrierefrei im Denkmal



# Denkmal und Schönheit



# Effektivität und Effizienz

- Hubpodium
  - Möbellager und Technik im Keller
- Aufzüge für Lasten und Personen
- Cateringküche im Anbau
- Wirtschaftshof mit Anlieferung und Entsorgung im Anbau/EG

# Finanzierung

- Investition: 50,7 Millionen Euro
- Bis zu 90 Prozent Förderung von Bund und Land
- Zuschuss zum Betrieb: rund 640.00 Euro jährlich ab dem dritten Betriebsjahr.

A wide-angle photograph of a large orchestra performing on a stage in a grand, ornate hall. The stage is illuminated by spotlights, and a large audience is seated in the foreground, facing the stage. The hall features a balcony with decorative carvings and a large organ in the background.

**Wir sehen uns ...  
Vielen Dank für Ihre Aufmerksamkeit!**